



# GROUPE SOS SOLIDARITÉS 2021

RAPPORT D'ACTIVITÉS

**GroupeSOS**  
Solidarités

# GROUPE SOS SOLIDARITÉS EN 2021

RAPPORT D'ACTIVITÉS



## RAPPORT ANNUEL 2021 GROUPE SOS Solidarités

GROUPE SOS Solidarités :  
102C rue Amelot – 75011 Paris

Date de réalisation : mai 2022

Texte et coordination :  
Direction du développement et de la communication – GROUPE SOS Solidarités

Création graphique et mise en page : Marie Vivien

Crédits photos : DR - Gettyimages

Toutes les autres photographies ont été prises par les équipes des établissements et services de GROUPE SOS Solidarités.

# Sommaire

Édito.....	6
Groupe SOS Solidarités en bref.....	8
Faits marquants 2021.....	10
8 domaines d'expertise	
Handicap.....	12
Asile et intégration.....	24
Héberger et stabiliser.....	28
Justice.....	34
Addictions.....	38
Santé communautaire et lutte contre les discriminations.....	42
Accompagner la santé des femmes.....	44
Former et remobiliser par l'emploi.....	46
Ressources humaines.....	50
Qualité et gestion des risques.....	56
Systèmes d'information.....	62
Finances.....	64
Cap sur horizon 2025 !.....	66
GROUPE SOS Solidarités.....	
Des établissements et services partout en France.....	70
Un modèle de filialisation unique.....	72
Des engagements pour une meilleure qualité d'accompagnement.....	74
La gouvernance de Groupe SOS Solidarités.....	76
GROUPE SOS	
Un Groupe au service de l'intérêt général.....	78
Glossaire.....	80



## ÉDITO

**Gaelle Tellier**

*Membre du directoire,  
rattachée aux activités sociales  
et médico-sociales*

**J**e suis heureuse et fière de représenter, avec toutes mes valeurs et mes convictions, le secteur Solidarités au sein du directoire.

Si l'accompagnement des personnes en situation d'addiction représente notre cœur de métier historique, notre savoir-faire va désormais bien au-delà : handicap, asile et intégration, justice, hébergement, emploi, accompagnement vers le soin, santé communautaire et lutte contre les discriminations ... font aujourd'hui partie de nos domaines d'expertise et nous pouvons en être fiers .

Groupe SOS Solidarités a connu de nombreuses évolutions en 2021 : une fusion des pôles LISS et HAS afin de mieux répondre aux besoins des personnes que nous accompagnons en s'appuyant sur la transversalité du secteur, une réflexion engagée sur la territorialisation de nos actions avec la nomination de directeurs territoriaux, une structuration du pôle handicap, une nouvelle organisation directoire/Direction générale avec la nomination de Chantal Mir en qualité de directrice générale du secteur...



**Chez Groupe SOS Solidarités,  
nous considérons qu'être  
Solidaires, c'est développer des  
actions adaptées aux personnes  
à qui la société ne donne pas  
toujours une juste place.**



**Notre objectif d'hier, d'aujourd'hui et de demain,  
c'est d'agir contre toutes les formes d'exclusion,  
au profit des plus vulnérables selon ce principe  
fondateur pour nous « une société pour tous,  
une place pour chacun »**

Ces évolutions, directement issues des travaux réalisés, avec vous, dans le cadre d'Horizon 2025, nous permettent de répondre aux enjeux d'aujourd'hui et de demain, en réaffirmant nos valeurs et nos engagements auprès des plus vulnérables. Ces valeurs se sont d'ailleurs exprimées dans nos différentes prises de parole tout au long de l'année et notamment dans le cadre du plaidoyer handicap.

Chez Groupe SOS Solidarités, nous considérons qu'être Solidaires, c'est développer des actions adaptées aux personnes à qui la société ne donne pas toujours une juste place, c'est soutenir que chacun est une richesse pour la société, et que les personnes que nous accompagnons, à travers nos innovations qui nous permettront de nous adapter aux nouveaux besoins de la société et en poursuivant qu'elles que soient leurs difficultés, ont des compétences sur lesquelles elles peuvent s'appuyer.

**Ces valeurs, nous continuerons à les faire vivre au quotidien,  
en poursuivant nos innovations pour répondre aux nouveaux  
besoins et en faisant vivre la transversalité de nos actions.**

Ces valeurs sont portées par l'ensemble des équipes de Groupe Sos solidarités. Entre crise sanitaire, difficultés de recrutement dans le secteur social et médico-social, accueil de personnes en réfugiées, vous avez su montrer un engagement sans faille, que je tiens à saluer.

Notre objectif d'hier, d'aujourd'hui et de demain, c'est d'agir contre toutes les formes d'exclusion, au profit des plus vulnérables selon ce principe fondateur pour nous « une société pour tous, une place pour chacun.



# GROUPE SOS SOLIDARITÉS

## en bref

Au **GROUPE SOS Solidarités**, nous sommes engagés à apporter des réponses concrètes et innovantes aux enjeux de solidarités pour faire en sorte que personne ne soit au bout de son histoire, aujourd'hui comme demain.

**Être solidaire, c'est développer des actions adaptées** auprès de celles et ceux à qui la société ne donne pas toujours une juste place : personnes concernées par des addictions, des violences, migrantes, travailleuses du sexe, vivant avec le VIH, en situation de handicap...

### NOTRE OBJECTIF

Agir contre toutes les formes d'exclusion et accompagner les différents publics dans leur autonomie, selon le principe fondateur « une société pour tous, une place pour chacun ».

### 2021 EN CHIFFRES



**263**

ÉTABLISSEMENTS  
ET SERVICES



**70 766**

BÉNÉFICIAIRES  
+ FEMMES PLURIELLES



**4 557**

PERSONNES EMPLOYÉES



**308**

MILLIONS  
D'EUROS DE BUDGET  
ANNUEL

## 8 DOMAINES D'EXPERTISES

### ASILE ET INTÉGRATION



**36**

ÉTABLISSEMENTS  
ET SERVICES



**10 217**

PERSONNES  
ACCOMPAGNÉES



**4 628**

PERSONNES  
HÉBERGÉES ET  
ACCOMPAGNÉES

### HABITAT ET ACTION SOCIALE



**88**

ÉTABLISSEMENTS



**10 865**

PERSONNES  
HÉBERGÉES

### JUSTICE



**11**

ÉTABLISSEMENTS  
ET SERVICES



**413**

BÉNÉFICIAIRES

### ADDICTIONS



**53**

ÉTABLISSEMENTS  
ET SERVICES



**15 083**

BÉNÉFICIAIRES  
DONT 130  
HÉBERGÉS



**375**

PLACES  
D'HÉBERGEMENT

### SANTÉ COMMUNAUTAIRE ET LUTTE CONTRE LES DISCRIMINATIONS



**3**

ÉTABLISSEMENTS  
ET SERVICES



**15 400**

BÉNÉFICIAIRES

### SANTÉ DES FEMMES



**3**

ÉTABLISSEMENTS  
ET SERVICES



**1643**

BÉNÉFICIAIRES

### EMPLOI ET FORMATION



**9**

ÉTABLISSEMENTS  
ET DISPOSITIFS



**6 939**

PERSONNES  
ACCOMPAGNÉES

### HANDICAP



**63**

ÉTABLISSEMENTS  
ET SERVICES



**3889**

BÉNÉFICIAIRES



# Faits marquants

## 2021

### ○ JANVIER

#### « Le genre ne fait pas la personne » : un projet pour déconstruire les stéréotypes de genre

Le Groupe SOS s'est lancé un nouveau défi : faire évoluer les stéréotypes de genre via des ateliers ludiques et artistiques dans les établissements. Bénéficiaires et équipes des établissements pilotes se sont ainsi retrouvés autour de trois ateliers pour réfléchir ensemble sur la question du genre et de l'égalité femme-homme à travers des débats mouvants, un atelier d'écriture et une séance de théâtre d'improvisation.



### ○ MAI

#### Un centre de santé sexuelle au Checkpoint (75)

Le Checkpoint (anciennement Le Kiosque Infos sida et Toxicomanie) devient Centre de santé sexuelle d'approche communautaire et Centre gratuit d'information, de dépistage et de diagnostic (CeGIDD) des infections par les virus de l'immunodéficience humaine autonome.



### ○ FÉVRIER

#### Accompagner la santé mentale des étudiant-e-s isolé-e-s par la pandémie à Montpellier

Le programme Entr'E-tudiants proposé par le Point Ecoute Parents Adolescents (PEPA) de Montpellier a été mis en place à la demande du CROUS pour prendre soin de la santé des étudiant-e-s hébergé-e-s en résidences universitaires et isolé-e-s durant la pandémie.

### ○ MARS

#### L'association Josephine a fêté le 8 mars ses 10ans.

Près de 10 000 femmes ont été accueillies depuis l'ouverture du premier salon de coiffure.

### ○ JUIN

#### Accompagner la santé mentale des personnes exilées

Le Groupe SOS ouvre en juin le Centre d'accompagnement psychosocial pour les personnes exilées (CAPSE). Cette structure propose aux demandeu-rs-ses d'asile ayant vécu le traumatisme de l'exil et vivant sur le territoire de l'Essonne un accompagnement psycho-sociale en partenariat avec l'association le Chêne-Hibiscus.



### ○ JUILLET

#### Accueillir et accompagner dignement les personnes en exil

C'est ce que feront les nouvelles équipes du CADA (Centre d'accompagnement pour demandeurs d'asile) ouvert à Arles avec 86 places. En même temps, la capacité d'accueil de celui de Marseille dont il dépend est passée de 85 à 137 places.

### ○ AOÛT

#### Se mobiliser pour accueillir en urgence les réfugiés en provenance de l'Afghanistan

Dès le 20 août, le Groupe SOS accueillait 68 afghans à Paris puis 46 à Rouen.



### ○ SEPTEMBRE

#### Favoriser l'accès aux soins pour tou.te.s avec l'ouverture d'un LAM (93)

Les Lits d'accueil médicalisés (LAM) Wangari Maathai ont ouvert dans le Val d'Oise pour proposer des soins adaptés, un hébergement et un accompagnement global aux personnes souffrant de pathologies lourdes et invalidantes et en situation de précarité.

#### Lancement du projet expérimental MaBea

Un projet dont l'objectif est de permettre à chaque résident.e d'affirmer son rôle de citoyen.ne en participant à des missions de bénévolat en dehors de leur établissement.



### ○ OCTOBRE

#### Permettre l'accès aux soins aux propriétaires d'animaux

La pension Canem Felis accueille à Saint Médard en Jalles les chiens et les chats des propriétaires qui ont besoin d'être hospitalisés ou d'intégrer un établissement spécialisé.

### ○ NOVEMBRE

#### Permettre l'accompagnement des auteurs de violences conjugales pour éviter les récidives

Le centre de prise en charge des auteurs de violences conjugales (CPCA) de Bordeaux co-porté par le Groupe SOS et le centre hospitalier Charles Perens ouvre officiellement. L'objectif est de favoriser la protection des femmes victimes de violences conjugales en prévenant la récidive.

### ○ DÉCEMBRE

#### Le Groupe SOS présente le plaidoyer handicap, affirme ses convictions et propose des solutions

A travers un plaidoyer présenté aux acteurs publics et privés impliqués sur le sujet du handicap, le Groupe SOS a mis en lumière 4 grandes priorités pour faire évoluer l'accompagnement des adultes et des enfants en situation de handicap, et proposé 8 actions pour répondre aux urgences.

PLAIDOYER

# Être CITOYEN·NE

en situation de handicap

GRUPE SOS

#### Accompagner les femmes vers la santé et l'emploi avec MANA

Mana accompagne des femmes du quartier des Aubiers à Bordeaux majoritairement immigrées, vers le soin et l'insertion sociale et professionnelle devient un établissement du Groupe SOS Solidarités en fin d'année. Anciennement filiale depuis 2016, MANA devient en fin d'année un établissement du Groupe SOS Solidarités.



# FAVORISER L'AUTONOMIE et l'autodétermination des personnes

Le GROUPE SOS Solidarités propose des solutions d'accompagnement souples et adaptées à tous les âges et à toutes les formes de handicap. Dans ce cadre, nous favorisons l'autonomie et l'autodétermination des personnes que nous accompagnons en mobilisant les ressources de chacun. Nous avons à cœur de créer des environnements propices au bien-être physique, mental et social des personnes. Nos établissements sont ainsi ouverts sur l'extérieur et sont également des lieux de rencontres et de construction avec les familles, les aidants, les professionnels et nos partenaires.



63

ÉTABLISSEMENTS  
ET SERVICES

3889

BÉNÉFICIAIRES  
DONT 829 POUR  
ENFANTS ET ADO

2351

PLACES  
DONT 440 POUR  
ENFANTS ET ADO

## EN 2021, NOUS SOMMES FIER.E.S D'AVOIR :

### MIS EN PLACE le dispositif Ma BéA dans les dispositifs pilotes :

**Ma BéA, Mission d'accompagnement pour Bénévoles Audacieux**, a été lancée en septembre pour une phase expérimentale de 6 mois dans 5 établissements du pôle handicap. Ce programme a pour ambition de faciliter l'accès au bénévolat auprès des personnes que nous accompagnons pour leur offrir des opportunités nouvelles d'activités permettant de développer leurs compétences et leurs habiletés sociales, contribuant ainsi à leur meilleure visibilité et à une plus grande inclusion. Concrètement, il se traduit par la création d'un kit d'outils administratifs, juridiques et de communication pour encadrer et uniformiser la démarche, par l'identification dans chaque établissement d'un référent bénévolat, et par la mise en place de partenariats avec des structures pourvoyeuses de missions. Des premières missions ont été lancées avec des résultats très concrets et probants sur le bien-être des résidents qui trouvent là une occasion nouvelle de prouver et se prouver leur utilité sociale. Le programme est maintenant en phase d'essaimage sur l'ensemble du territoire national.

### RÉALISÉ le plaidoyer Handicap du Groupe SOS afin d'affirmer nos convictions et porter des propositions

« Etre citoyen.ne.s en situation de handicap », c'est le titre de notre plaidoyer publié le 8 décembre pour porter des propositions concrètes toutes motivées par une ambition commune : faire de chaque personne en situation de handicap un citoyen à part entière doté de droits indiscutables, effectifs et inaliénables.

Fruit d'un travail collaboratif qui a impliqué les personnes en situation de handicap que nous accompagnons dans nos établissements, leurs familles et aidants et les professionnels, il présente 8 propositions qui viennent appuyer ou enrichir des réflexions et transformations à l'œuvre dans le secteur du Handicap ; des réflexions et transformations nécessaires et

pour certaines urgentes. Ces propositions sont organisées autour de 4 thématiques : inclure dès le plus jeune âge ; faire des établissements d'accueil de véritables domiciles des personnes accompagnées ; fluidifier les parcours et offrir un accompagnement réellement adapté à chacun.e notamment au sein de plateformes territoriales ; et revaloriser les métiers du handicap. Le plaidoyer est une opportunité supplémentaire pour toutes les parties prenantes impliquées et concernées d'ouvrir de nouvelles discussions, d'engager de nouvelles actions et d'oser construire de nouvelles ambitions. Une table-ronde a ainsi été organisée pour accompagner et commenter cette publication en présence de Pascale Ribes, Présidente de APF France Handicap, Dominique Argoud, Enseignant-chercheur à l'Université Paris-Est Créteil et Président du Conseil scientifique de la CNSA, ainsi qu'Elodie D'andréa et Louis Dransart parents d'une enfant en situation de handicap et fondateurs des Bobos à la ferme, lieu de répit inclusif. Une version en Facile à lire et à comprendre (FALC) a également été produite pour permettre son appropriation par tous.

### CONÇU un livret pour les familles et les aidants :

Parce que nous considérons les familles et les aidants comme de véritables partenaires sur lesquels nous appuyer pour nous permettre de proposer un accompagnement sur mesure, au plus près des besoins et des attentes des personnes accueillies, nous avons souhaité enrichir l'ensemble des outils déjà existants d'un livret spécialement pensé et conçu pour ces interlocuteurs. Ce document intitulé « Ensemble, aux côtés de vos proches » et mis à disposition dans les établissements, recense les informations importantes pour leur permettre à la fois de mieux connaître notre association et son organisation, de mieux appréhender l'environnement médico-social, de bien comprendre le fonctionnement de l'établissement, mais aussi d'interagir plus facilement avec les professionnels. Il est une nouvelle traduction de notre volonté de faciliter l'échange et le dialogue avec l'ensemble des parties prenantes en lien avec l'accompagnement des personnes au service de leurs projets et de leur bien-être.



# EN 2021, NOUS SOMMES FIER.E.S D'AVOIR :

## EU UN RETOUR POSITIF DES AUDITIONS RÉALISÉES PAR L'ÉTAT

GROUPE SOS Solidarités a été auditionné par Nicole BOHIC et Franck LE MORVAN, membres de l'Inspection Générale des Affaires Sociales missionnés par le gouvernement sur les mesures à adopter pour faciliter la transformation des établissements et services sociaux et médico-sociaux. Leur rapport a été remis en mai 2021. Plusieurs propositions émises lors de l'audition ont été intégrées au plaidoyer Handicap, l'objectif est de :

- Faciliter des parcours d'accompagnement sans rupture,
- Simplifier sans délai le système d'orientation et supprimer les critères d'admission en en fonction des capacités, de la situation administrative voire de l'âge, afin de garantir un accueil inconditionnel des personnes en situation de handicap en établissements et services.
- Dissocier la question de l'accompagnement de la question de l'habitat, afin de garantir un mode de vie adapté à chacun.e.

Depuis, la loi relative à « la différenciation, la décentralisation, la déconcentration et la simplification de l'action publique locale » du 21 février 2022 a limité les restrictions d'accès aux établissements notamment en supprimant celles qui étaient relatives à des troubles associés, à la gravité du handicap et à l'âge. Toutefois des simplifications administratives et de répartition des financements sont encore nécessaires.

**GROUPE SOS Solidarités a également été auditionné avec 9 autres organismes gestionnaires par Denis Piveteau, conseiller d'Etat missionné par le gouvernement sur l'attractivité des métiers du travail social, alors que la crise COVID a mis en lumière la difficulté à recruter et à pérenniser dans l'emploi des professionnels certes engagés mais qui vivent des conditions de travail parfois difficiles tout en étant insuffisamment rémunérés. Cela a été l'occasion de partager des propositions du plaidoyer :**

- Revaloriser les métiers du secteur du handicap, tant du point de vue des opportunités de carrière que des conditions salariales
- Réformer les organisations du travail pour prévenir la pénibilité de ces métiers.





## FAVORISER L'APPRENTISSAGE

### UN INTERNAT HORS LES MURS À LA CORNICHE (SÈTE)

L'institut thérapeutique, éducatif et pédagogique (ITEP) La Corniche à Sète a ouvert la Maison ITEP dans une cité de Sète. Cet internat « Hors les Murs » propose 5 chambres individuelles dans une maison pour des jeunes de 16/18 ans ayant un projet professionnel ou scolaire. Dans ce cadre de vie préservé, ils travaillent l'autonomie, la socialisation et l'estime de soi.

### UNE FORMATION « PRÉPA AIDE-SOIGNANT(E) » CRÉÉ ET EXPÉRIMENTÉE (METZ)

Créée et mise en œuvre par l'association filiale Alpha Plappeville en partenariat avec l'IFAS de Mont Saint-Martin, cette formation de droit commun a débuté en décembre 2021. Elle prépare les candidats à l'entrée en formation d'aide-soignante. D'une durée de 4 mois, elle initie les futurs professionnel.le.s à la culture sanitaire et médico-sociale et les aide à remplir leur dossier d'inscription en IFAS. Les stagiaires bénéficient d'un suivi pédagogique, de stage clinique et d'enseignement théorique.

Dans la continuité de cette expérimentation, une formation « aide-soignante » sera dispensée à Alpha Plappeville en 2022, en partenariat encore avec l'IFAS de Mont Saint-Martin.

### L'APPRENTISSAGE DES JEUNES, UNE AVENTURE GAGNANTE POUR TOUS (ANTIBES)

Depuis l'été 2020, le GROUPE SOS s'est engagé dans le recrutement massif d'alternants et alternantes, afin de favoriser l'emploi, et notamment celui des jeunes. Le FAM Le Haut d'Antibes s'est engagé dans l'apprentissage d'un jeune par un contrat d'apprentissage sur le poste d'agent des services logistiques. Au fil de sa formation l'étudiant a su mettre en œuvre ses compétences professionnelles qui se sont révélées très utiles, notamment au niveau logistique et gestion des stocks.

### « ACCOMPAGNER LES PERSONNES EN SITUATION DE HANDICAP À LA CONDUITE » (MOSELLE)

L'objectif de cette démarche est de soutenir le projet d'insertion professionnelle des usagers en favorisant leur mobilité. Cette démarche d'apprentissage est individuelle et adaptée à chaque usager, en prenant en compte les freins de chacun (gestion des émotions et du stress, prévention des comportements à risques et difficultés liées à l'apprentissage). Elle est destinée aux personnes majeures titulaires d'une RQTH qui ont besoin d'une pédagogie d'apprentissage adaptée (sous réserve d'un bilan ergothérapique et d'une visite médicale à effectuer avec un médecin agréé), qu'il s'agisse de travailleurs d'ESAT ou en chantiers et entreprises d'insertion, de demandeurs d'emploi orientés par Pôle Emploi et Cap Emploi, ou de jeunes suivis par la mission locale.

La mise en place du projet a débuté en 2021 avec la formation d'une éducatrice d'Alpha Plappeville à la fonction de monitrice d'auto-école (une année complète). L'accompagnement débutera en septembre 2022 après la création d'un espace complet de simulation.

## DES NOUVELLES PROPOSITIONS POUR AMÉLIORER L'ACCOMPAGNEMENT

### OUVERTURE DE LA PLATEFORME RELAIS (SÈTE)

Il s'agit d'une plateforme relais de coordination et d'orientation pour les troubles du neurodéveloppement. Elle a été ouverte en partenariat avec le CHU de Montpellier.



### DES PLACES POUR ACCOMPAGNER DES TROUBLES SPÉCIFIQUE (SÈTE)

Le Service d'éducation spécialisée et de soins à domicile (SESSAD) la Corniche a ouvert 6 places pour des enfants et adolescents de 3 à 20 ans atteints de déficience intellectuelle suite à un traumatisme crânien. Une place est également ouverte en dispositif inclusif. Comme pour les 15 autres jeunes accompagnés dans le cadre du SESSAD, les interventions du service sont d'ordre médical, paramédical, social et éducatif.

### LA RIOTHÉRAPIE, CHIEN THÉRAPEUTE : 1 AN DÉJÀ ! (GUYANE)

Déjà un an que l'aventure avec Rio, le chien médiateur a commencé. Il est devenu, l'ami, le confident, la mascotte des résidents. Cette année, le chien est présent de 8h-12h du lundi au vendredi. Les séances durent entre 15 minutes et 1 heure ½. Lors de ses présences sur la la MAS de Kourou, il est accompagné d'un professionnel formé à la médiation animale. Dès les premiers accompagnements, les intervenants (2 psychomotriciennes, 1 éducatrice spécialisée, 1 auxiliaire éducative et 1 AES) ont été formés par l'éducateur canin pour guider Rio auprès des résidents. Chaque séance est motivée par un objectif précis : rassemblement à l'accueil pour parler de son week-end et de celui de Rio et ainsi favoriser les comportements affiliatifs, promenade à l'extérieur pour une grande variété de stimulations, sortie sportive à la plage et baignade pour Rio sous la responsabilité d'un groupe de résidents volontaires, temps caresse pour entrer en relation avec l'animal, séance de motricité. Rio a également accompagné un groupe de résidents en transfert pendant 3 jours. Ce séjour a permis à chacun de se rapprocher de Rio et ainsi d'être rassuré sur un lieu inconnu.





# NOS ACTIONS SUR LE TERRAIN

## A FOND LE SPORT !

### UN FAUTEUIL TOUT TERRAIN POUR FAIRE DU SPORT ! (ANTIBES)

En route pour la montagne avec le CIMGO ! Les résidents du Foyer d'accueil médicalisé (FAM) le Haut d'Antibes du @GroupeSOS, sont devenus des adeptes des pratiques sportives de montagne, vers lesquelles ils se sont orientés dès la fin du confinement. Le CIMGO, est un fauteuil tout terrain permettant des prouesses proches du VTT. Un véhicule sportif mais aussi convivial, confortable et universel puisque cela convient à tout type de handicap. Il permet de rendre la montagne encore plus accessible. Le pilote, qui a suivi une formation spécifique, est installé à l'arrière, et dirige les roues du CIMGO à l'aide d'un guidon inclinable. Le passager s'installe dans un siège baquet, en toute sécurité, pour apprécier la nature, le paysage mais aussi les sensations. Ce résident, qui possède quelques difficultés motrices, se prépare à dévaler les pentes alpines !



### DÉPASSER SES LIMITES VIA LA COURSE (ANTIBES)

En toutes saisons, les résidents du FAM le Haut d'Antibes se mobilisent en participant à des manifestations sportives comme en se testant sur des pratiques à sensations ! Cette année encore le FAM le Haut d'Antibes s'est mobilisé dans la course « No Finish Line ». Cette course qui se déroule à Nice sur cinq jours et quatre nuits a pour mission de promouvoir la défense et le respect des droits de l'enfant. L'équipe a parcouru environ 6km par jour pendant 4 jours ! Un moyen également pour les résidents, de travailler l'esprit d'équipe, le dépassement de soi, la persévérance, la socialisation... dans une ambiance bienveillante et sportive.



### LE SPORT AU CŒUR DU PROJET INDIVIDUEL DES RÉSIDENTS (CRÉHANGE)

Le FAS le Rucher a participé à différentes manifestations sportives proposées par la Ligue des Sports Adaptés. Les résidents ont ainsi pu s'initier au basket, à la pétanque, au volley, etc. et rencontrer des personnes issues d'autres établissements. Les différentes activités sportives ou motrices ont principalement pour objet de développer chez l'usager, le bien-être physique, mental et social avec pour objectif d'exploiter au mieux les potentialités de chacun. Le Comité Départemental du Sport Adapté 57 a mis à disposition du FAS Le Rucher une éducatrice sportive possédant tous les diplômes, titres, formations requises pour l'exécution des interventions à destination des personnes en situation de handicap mental et/ou psychique, ainsi que tous les moyens nécessaires assurant une initiation ou pratique en toute sécurité des participants. L'établissement voisin le FAM La Maisonnée a déployé une activité « tir à la carabine » en collaboration avec une association du territoire.

### LE « SPORT POUR TOUS » (SÈTE)

Le pôle Enfance La Corniche situé à Sète, a créé une association sportive « La Palestre Club Omnisport Sétois » dont l'objet est de développer la pratique sportive pour tous. Relevant du droit commun mais avec des professionnels spécifiquement formés, tous les cours qu'elle propose sont ouverts aux personnes en situation de handicap (troubles du comportement et de l'apprentissage, déficiences intellectuelles notamment). Les cours enfants, adolescents, adultes sont organisés au sein des établissements pour les disciplines Judo, Boxe, Triathlon, Taïso, Eveil sportif, Randonnée, JJB. Un partenariat passé avec une association culturelle permet également aux jeunes de la Corniche de rejoindre des stages de théâtre dispensés par l'association partenaire et de bénéficier de places gratuites pour des spectacles de théâtre avec leurs familles.

## ALIMENTATION ET ÉCOLOGIE

### UN JARDIN BIO ET UNE MAISON ÉVOLUTIVE À LA MAS D'ORMESSON

Les résidents travaillent autour de la terre et de la nature dans ces espaces nouvellement créés. Une structure à l'allure d'une petite maison a été montée, autour de laquelle ont été plantées bon nombre de plantes grimpantes. Au-delà d'une démarche de découverte de la nature, de sensibilisation à l'écologie, le projet a permis de travailler la sensorialité et la culture du goût lors d'ateliers manuels et créatifs.

### LES MENUS REVUS ET REVISITÉS AVEC LES RÉSIDENTS (GUYANE)

Cette année, l'équilibre alimentaire a été mis au goût du jour à la MAS de Kourou et un groupe disciplinaire s'est créé pour travailler de nouveaux menus en alliant plats locaux et équilibre alimentaire. L'objectif était de proposer des repas équilibrés, d'être à la découverte de nouveaux aliments et de nouveaux légumes tout en variant les plats proposés. Un cycle de 3 semaines a été élaboré et présenté en commission menus. Pour faciliter la lecture et la compréhension des menus, un affichage des menus tout en photos et en scratch, a été placé dans le hall d'accueil afin que chacun puisse visualiser les différents repas de la journée. Un résident s'est occupé de la mise en valeur des menus en dessinant le fond de ce tableau d'affichage à partir d'une plaque de récupération. Tous les matins, c'est lui qui se charge d'apposer les photos correspondantes au menu du jour.

### PROJET ALIMENTATION ET ACTIVITÉS PHYSIQUES (ENCHENBERG)

Depuis septembre 2021, le FAM Fleur de Vie a initié un projet institutionnel sur l'alimentation et l'activité physique adaptée. L'élément déclencheur a été une prise de conscience quant au suivi des IMC des résidents. Comme la moyenne nationale, près de 46% des adultes handicapés sont en surpoids ou en obésité. Ils avancent aussi en âge et sont dans une sédentarité qu'il devient de plus en plus difficile à mobiliser. Si « l'instant repas » répond au besoin naturel et fondamental de se nourrir, il touche aussi à la notion du plaisir, de convivialité et de lien social. Plus globalement, il procède d'une forme de « prendre soin » de l'équipe pluridisciplinaire qui participe au maintien ou au développement de la qualité de vie des usagers. Un groupe de travail pluridisciplinaire s'est composé en août 2021 et a été accompagné dans la construction méthodologique du projet par l'Institut Régional d'Education et de Promotion de la santé (IREP S). Les résidents et tous les professionnels ont été intégrés à la démarche. L'enjeu est de « garder à l'esprit » qu'il ne s'agit pas de restrictions ou de privations, mais de respecter les droits et libertés de chacun tout en satisfaisant la triple fonction de l'acte alimentaire : nourrir, réjouir et réunir. Une professionnelle du groupe pilote va être spécifiquement formée à la nutrition et à la diététique dans les ESMS. Des rencontres sont prévues avec le prestataire repas et leur diététicienne afin que toutes les parties prenantes soient en cohérence avec le projet. De nouvelles activités sont envisagées, telles que le vélo connecté.



### PROJET APICULTURE (CRÉHANGE)

Cette activité permet de sensibiliser les résidents de la MAS le Rucher aux questions environnementales et au rythme des saisons. Un travail autour de la découverte de l'environnement est également mené. Un apiculteur intervient au sein de la structure, favorisant l'ouverture de la MAS. La réalisation de ce projet profitera à l'ensemble des résidents de la structure, que ce soit en participant aux ateliers et visites du Rucher ou en dégustant le miel récolté. En 2021, deux grandes activités de présentation des abeilles et du monde apicole ont été menées. Les résidents ont voté sur les noms à donner aux 3 ruches et ont participé à la décoration des hausses. La visite des ruches s'effectue en petit groupe de 3 à 4 résidents. 4 visites ont pu être réalisées en 2021.



# NOS ACTIONS SUR LE TERRAIN

## DES ACTIONS REMARQUABLES

### LE PREMIER MARIAGE AU SEIN DU FAM, UN ÉVÈNEMENT UNIQUE (ANTIBES)

Nous nous engageons à accompagner l'accès au droit à la vie intime, amoureuse et sexuelle des personnes en situation de handicap. En 2021, Myriam et Didier, résidents au foyer d'accueil médicalisé (FAM) le Haut d'Antibes, ont célébré leur union à la Mairie d'Antibes en présence des équipes soignantes et des autres résidents du centre. Pour préparer ce mariage, faire le choix de l'engagement et formaliser les démarches administratives, comme chaque citoyen doit pouvoir le faire, le couple a été accompagné par les équipes du FAM. Mais ce choix est bien le fruit d'une décision individuelle de chaque marié et s'inscrit dans la liberté individuelle d'exercer une pleine citoyenneté, soutenue par l'équipe. Oui, la vie intime, amoureuse et sexuelle des personnes en situation de handicap est une réalité, que le FAM se fait fort de reconnaître et d'accompagner.



### UNE CUISINE THÉRAPEUTIQUE ADAPTÉE PMR À LA MAS DE KOUROU (GUYANE)

Cette année, les résidents ont découvert une nouvelle cuisine thérapeutique sur fond blanc, neuve fonctionnelle et adaptée à chacun (en fonction des difficultés motrices et des différents moyens de locomotion). Chaque mercredi, les résidents accompagnés d'un animateur préparent leur goûter, et un mercredi sur trois un repas complet. Les résidents choisissent le menu ou le dessert qu'ils souhaitent réaliser tout en respectant un équilibre alimentaire. L'activité commence par les courses avec l'animateur de l'atelier. Chaque dernier jeudi du mois, un atelier de cuisine thérapeutique (planification du menu, courses, préparation du repas et dégustation) est mené par la psychomotricienne et l'ergothérapeute. Cette activité a pour but de renforcer les liens entre les résidents et de les responsabiliser sur le choix du menu et sa préparation. L'accent est donné sur l'éveil aux bonnes habitudes alimentaires. Les résidents sont les acteurs principaux de ces activités culinaires.

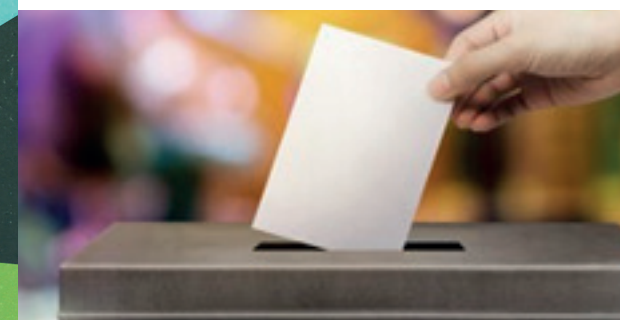


### COLLECTE DE DENRÉES ALIMENTAIRES (CRÉHANGE)

Après avoir vu un reportage à la TV sur les Restos du cœur, 2 résidents du FAS Le Rucher ont souhaité venir en aide aux plus démunis et ont demandé à organiser une collecte de denrées alimentaires. Aidés par l'équipe éducative, ils ont d'abord rencontré le responsable des Restos du Cœur du secteur pour connaître les besoins. Ils ont ensuite distribué des flyers concernant leur projet aux professionnels du FAS et du FAM attendant ainsi qu'aux familles de l'ensemble des résidents. Enfin, ils ont réalisé une collecte au sein d'un supermarché du quartier. Grâce à la mobilisation de tous, ils ont ainsi pu apporter 180kg de denrées sur le lieu de distribution des Restos du Cœur du secteur.

### PARTICIPATION DES RÉSIDENTS AUX ÉLECTIONS TERRITORIALES (GUYANE)

Le devoir de chaque citoyen est d'aller voter. C'est pour cela que la MAS de Kourou a proposé aux résidents de participer aux élections pour élire le / la président-e de la CTG (Collectivité du Territoire Guyanais). En juin 2021, l'épidémie était encore très présente et notre priorité était de garantir la sécurité de tous. Nous avons fait une demande à la Préfecture afin d'organiser les votes à la MAS en lien avec la Gendarmerie mais notre demande n'a pas abouti. Nous nous sommes alors présentés à la Mairie afin qu'un accès sécurisé soit mis en place dans les bureaux de vote. Notre demande a reçu un écho positif et les bureaux de poste ont pu être réservés pour les 12 résidents volontaires.



### PARTICIPATION À « LA GRANDE PARADE CARNAVALESQUE DE KOUROU SOUS UNE AUTRE FORME ! » (GUYANE)

Pour pallier l'annulation du carnaval et de sa grande parade, la MAS a participé à un concours avec Radio Peyi. L'objectif était d'exprimer ce que représente la participation au carnaval de Guyane. Dans ce cadre, la MAS de Kourou a eu la chance de participer à ce concours et à un court métrage sous le nom des « MASSAWOUES » : l'équipe radio est venue interviewer les résidents volontaires. Un plateau TV avait été installé avec un public de résidents volontaires. Le film a été présenté et diffusé aux auditeurs de Radio Peyi. Tous les films ont été confrontés à l'œil expert des auditeurs et un vote a été effectué. À l'issue de ce vote, un groupe a été nommé vainqueur de la grande parade 2021. Exceptionnellement, deux groupes ont récolté le même nombre de points : un groupe carnavalesque de Cayenne et « les MASSAWOUES » de la MAS de Kourou !





ÉDITO

# Alexandra Barrier

Directrice Générale du Pôle Handicap

**Cette année 2021 a été fortement marquée par les contraintes sanitaires, impliquant de la part des équipes de réelles efforts d'imagination et d'adaptation pour accompagner les résidents selon leurs besoins tout en respectant la sécurité de toutes et tous. Quelles belles initiatives avez-vous retenu de cette période limitant les sorties comme les activités collectives ?**

**Ces deux dernières années auront sans aucun doute marqué nos vies**, personnelles et professionnelles. L'épidémie de COVID 19 a continué à faire partie de notre quotidien en 2021. Pour autant cette année a été particulièrement riche. Grâce au travail réalisé ensemble, avec les professionnels, les personnes accompagnées, leurs proches, les partenaires, nous avons pu reprendre la main sur le sens donné à notre travail. Bénévolat, Culture, Sport, Nature et Amour : je vous en dis plus !

**Tout d'abord, par la volonté de mieux valoriser les capacités des personnes accompagnées et leur utilité sociale, nous avons décidé de créer Ma BéA**, Mission d'accompagnement pour Bénévoles Audacieux, en septembre pour une phase expérimentale au sein du pôle handicap. Ce programme facilite l'accès au bénévolat auprès des personnes que nous accompagnons pour leur offrir des opportunités nouvelles d'activités permettant de développer leurs compétences et leurs habiletés sociales, contribuant ainsi à leur meilleure visibilité et à une plus grande inclusion.

**Des premières missions avec des résultats probants sur le bien-être des résidents.** Le programme est en phase d'essaimage sur l'ensemble du territoire national.

Autre vecteur d'utilité sociale, le sport ! A ce titre, et au-delà du développement de la pratique sportive et physique adaptée dans les établissements, le pôle Enfance La Corniche situé à Sète, a créé une association sportive La Palestre Club Omnisport Sétois dont l'objet est de développer la pratique sportive pour tous.

Et puis une touche de tendresse à la MAS de Kourou : Rio, le chien médiateur est devenu, l'ami, le confident, la mascotte des résidents. Lors de ses présences sur la MAS, il est accompagné d'un professionnel formé à la médiation animale qui organise des séances autour de promenades extérieures.

Les temps de caresse pour entrer en relation avec l'animal, les séances de motricité, les prises de décisions qui font partie de la prise en charge de Rio ont de nombreux bienfaits sur les résidents de la MAS.

Myriam et Didier, résidents au foyer d'accueil médicalisé (FAM) le Haut d'Antibes, ont célébré leur union à la Mairie d'Antibes en présence des équipes soignantes et des autres résidents du centre. Pour préparer ce mariage, faire le choix de l'engagement et formaliser les démarches administratives, comme chaque citoyen doit pouvoir le faire, le couple a été accompagné par les équipes du FAM. La vie intime, amoureuse et sexuelle des personnes en situation de handicap est une réalité, que le FAM se fait fort de reconnaître et d'accompagner.

**Cette année sera marquée par la sortie du Plaidoyer handicap. Quelles sont les prises de position majeures portées par le Groupe SOS à travers ce plaidoyer ?**

**Etre citoyen.ne.s en situation de handicap », c'est le titre du plaidoyer du Groupe SOS** publié le 8 décembre pour porter des propositions concrètes toutes motivées par une ambition commune : faire de chaque personne en situation de handicap un citoyen à part entière doté de droits indiscutables, effectifs et inaliénables. Fruit d'un travail collaboratif qui a impliqué les personnes en situation de handicap que nous accompagnons dans nos établissements, leurs familles et aidants et les professionnels, il présente 8 propositions qui viennent appuyer ou enrichir des réflexions et transformations à l'œuvre dans le secteur du Handicap ; des réflexions et transformations nécessaires et pour certaines urgentes. Ces propositions sont organisées autour de 4 thématiques : inclure dès le plus jeune âge ; faire des établissements d'accueil de véritables domiciles des personnes accompagnées ; fluidifier les parcours et offrir un accompagnement réellement adapté à chacun.e notamment au sein de plateformes territoriales ; et revaloriser les métiers du handicap. Le plaidoyer est une opportunité supplémentaire pour toutes les parties prenantes impliquées et concernées d'ouvrir de nouvelles discussions, d'engager de nouvelles actions ou d'oser construire de nouvelles ambitions.



**Après 15 années passées au Groupe SOS, j'ai décidé de prendre un nouveau cap et de saisir une nouvelle opportunité professionnelle.**

**Enfin, cette année 2021 sera pour vous la dernière au sein du Groupe SOS puisque vous avez choisi de relever de nouveaux défis. Que reprenez-vous de ces 15 années passées au sein du Groupe et 5 au sein du pôle handicap ?**

Après 15 années passées au Groupe SOS, j'ai décidé de prendre un nouveau cap et de saisir une nouvelle opportunité professionnelle. Je suis évidemment très émue de quitter cette belle maison à laquelle je suis très attachée. SOS m'a fait confiance du haut de mes 25 ans, m'a permis d'apprendre, de me confronter à des responsabilités, d'exercer plusieurs métiers, de gravir des échelons et diriger un pôle important en pleine mutation qu'est le handicap. Parmi les différentes missions qui m'ont été confiées au sein du Groupe SOS, la direction du pôle Handicap a certainement été la plus stimulante et enrichissante.

En 2016, le directoire du Groupe SOS me proposait de prendre le poste de DGA du pôle Handicap. Les objectifs prioritaires visaient à la construction et structuration d'un pôle. Un vrai défi !

Ce pôle handicap est particulier, il est certes complexe en raison de sa diversité mais c'est ce que lui confère une véritable richesse. Si nous faisons le bilan, nous pourrions nous dire qu'en 6 ans, nous avons augmenté notre activité de près de 40%. Nous sommes passés d'une direction régionale à 7 DT/DR ou Directions d'association et nous avons considérablement amélioré nos repères d'accompagnement. Et surtout, au-delà des chiffres, ce dont je suis probablement la plus fière, c'est d'avoir vu émerger avec vous et grâce à vous une véritable culture commune.

**Je quitte mes fonctions quelques semaines après la présentation de notre plaidoyer dont j'ai pu mesurer le très bon accueil dans le secteur.** La stratégie 2025 est désormais sur les rails et sera structurante pour les années à venir. Je continuerai, avec le même engagement, à défendre la cause du handicap et à garantir la juste place des personnes concernées et de leurs proches. Et c'est à travers le levier d'un événement mondial que sont Jeux olympiques et paralympiques 2024, et leur héritage que j'espère faire bouger quelques lignes. A partir du mois de mai je rejoindrai les équipes de la Délégation Interministérielle aux Jeux Olympiques et Paralympiques (DIJOP), service du Premier Ministre, en qualité de Secrétaire Générale & Conseillère Handicap.



# ACCOMPAGNER les demandeurs d'asile et les réfugiés

A travers nos établissements et services, nous favorisons une intégration globale et harmonieuse des personnes en exil en les accompagnant dans leurs démarches d'asile, vers l'accès au droit et la santé, vers le logement et l'emploi.



36

ÉTABLISSEMENTS  
ET SERVICES

10 217

PERSONNES  
ACCOMPAGNÉES

4628

PERSONNES  
HÉBERGÉES ET  
ACCOMPAGNÉES

## DES SOLUTIONS D'HÉBERGEMENT ADAPTÉES AUX DIFFÉRENTS STATUTS DES PERSONNES EN SITUATION D'EXIL :

- 8** Hébergements d'urgence pour demandeurs d'asile (HUDA)
- 16** Centres d'accueil pour demandeurs d'asile (CADA)
- 7** Centres provisoires d'hébergement (CPH) pour les personnes bénéficiaires d'une protection internationale

## DES ACTIONS D'ACCOMPAGNEMENT ET D'INSERTION SPÉCIALISÉES ADAPTÉES AUX BESOINS SPÉCIFIQUES.

- 4** Centres de rétention administrative (CRA) où nous accompagnons les personnes sans titre de séjour dans leur recours
- 1** Centre d'accompagnement psychosocial pour les personnes exilées (CAPSE)
- 1** Plateforme d'accompagnement des réfugié-e-s
- 1** Programme d'hébergement citoyen pour accompagner vers l'emploi et le logement autonome les personnes réfugiées hébergées chez des particuliers



**Chaque année, les établissements réalisent des Opérations de Mises à l'Abri pour les personnes exilées sans abri : 6 opérations ont été réalisées en 2021.**

## EN 2021, DE NOUVEAUX ÉTABLISSEMENTS

### LE CADA d'Arles

accueil depuis le mois de juillet des demandeurs d'asile. 86 personnes isolées ou en familles sont hébergées en appartement le temps que l'OFII se prononce sur leur demande d'asile.



### Le CAPSE, pour accompagner la santé mentale des personnes exilées

Suite à un diagnostic dévoilant un fort besoin d'accompagnement psychosocial pour les personnes qui ont vécu le traumatisme de l'exil et qui vivent sur le territoire de l'Essonne, le Groupe SOS en partenariat avec l'association « le Chêne et l'Hibiscus » a ouvert en juin le Centre d'accompagnement psychosocial pour les personnes exilées (CAPSE). Cette structure, qui partage ses locaux avec un CADA ainsi qu'un HUDA propose des entretiens psychologiques aux bénéficiaires ainsi que des séances de dramathérapie en groupe. L'objectif est d'accompagner la santé mentale de ces personnes.

### OPÉRATION APAGANS : UNE ORGANISATION EXEMPLAIRE DES ÉQUIPES SUR LE TERRAIN POUR ACCUEILLIR LES RÉFUGIÉS AFGHANS



Vendredi 20 août en fin de matinée, le Groupe SOS est sollicité par la Délégation interministérielle à l'accueil et à l'intégration des réfugiés (DiAir), aux côtés d'autres associations historiques, pour accueillir les personnes évacuées d'Afghanistan. L'objectif était de trouver des places en hébergement d'urgence, pour 15 jours, le temps que les personnes rentrent dans les dispositifs de droit commun, qu'elles soient françaises, réfugiées ou en demande d'asile. En plein cœur de l'été, le premier défi apparaît très vite : monter une équipe compétente au plus vite, l'arrivée des

personnes évacuées atterrissant le lendemain soir. Les équipes se sont aussitôt organisées, avec l'aide de professionnels de différents pôles volontaires. Un hôtel à Noisy-le-Grand a accepté de mettre à disposition ses chambres. 68 personnes ont ainsi pu être accueillies en quelques jours en région parisienne. Le CADA de Rouen en a également accueilli 46, assurant la coordination de leur parcours et l'orientation vers les partenaires. L'équipe a également permis l'hébergement durable de 3 familles afghanes en mettant en place un bail glissant et un accompagnement global.



# NOS ACTIONS SUR LE TERRAIN

## ACTION LOGEMENT RÉFUGIÉ : UN DISPOSITIF EXPÉRIMENTAL (NÎMES)

Au CADA la Luciole à Nîmes, l'équipe travaille en coopération avec ses financeurs et le département sur un projet de logement expérimental. L'objectif ? Aider les personnes bénéficiant du statut de réfugié à trouver un logement durable en leur facilitant les démarches. Les financements permettent de trouver des appartements sur le territoire gardois pour accueillir ces personnes, libérant ainsi des places pour les nouveaux arrivants au CADA.



## DES STAGES DE SELF DÉFENSE POUR RETRouver CONFIAInCE EN SOI (SARTROUVILLE)

C'est ce que proposent l'HUDA de Sartrouville et le CPH Boucle de Seine à leurs résidents en leur donnant rendez-vous la première semaine de chaque période de vacances scolaires pour une semaine de stage de self défense. Un projet qui permet aux personnes abîmées par leur parcours d'exil d'écouter leur corps, d'identifier leurs ressources physiques pour réagir mais aussi pour mieux se connaître. Lancés en septembre 2021, ces stages ont déjà fait leurs preuves et montrent que le sport facilite les relations sociales et permet de prendre de la distance en cas d'agression.



## JOURNÉE MONDIALE DE RÉFUGIÉS (PARIS)

A l'occasion de la Journée mondiale des Réfugiés, le Groupe SOS en partenariat avec France Terre d'Asile, Grandissons Ensemble et Emmaüs Solidarité a organisé un événement ouvert au public à la Fondation GoodPlanet, à Paris. Tout au long de la journée, des ateliers musicaux et de cuisine du monde, des activités sportives et des jeux, ainsi que des conférences et des projections de documentaires ont été proposés aux visiteurs.

## DES NOUVEAUX CENTRES DE RÉTENTION ADMINISTRATIVE (CRA) REJOIGNENT LE GROUPE SOS

Depuis le 1<sup>er</sup> janvier 2021, nous intervenons dans les 4 nouveaux CRA de Lille-Lesquin, de Strasbourg et de Metz-Queuleu pour accompagner les personnes retenues dans leur recours. La récente intégration du CRA de Metz-Queuleu est un nouveau défi pour les équipes qui ont dû se former à l'accompagnement des familles avec enfants mineurs. Fort de leur engagement, les équipes ont saisi la Cour Européenne des Droits de l'Homme afin de solliciter la libération de ces familles, celle-ci ayant à plusieurs reprises considéré que l'enfermement des enfants en rétention au-delà de 7 jours constituait un traitement inhumain et dégradant.



## « BOUGEZ, C'EST PERMIS ! », (ESSONNE)

Convaincu que l'insertion professionnelle et sociale des personnes réfugiées passe par la connaissance du territoire et l'accès à une mobilité autonome et durable, le CPH Grand Essonne développe des mini-séjours pour découvrir le territoire, en particulier dans les régions qui disposent de logements disponibles pour l'accueil de ce public. L'établissement propose également des ateliers de sensibilisation et de prévention en lien avec la mobilité ainsi qu'un programme de formation pour le code de la route pour favoriser l'insertion professionnelle des réfugiés vers des emplois nécessitant le permis de conduire. Autant d'actions qui permettent de favoriser l'intégration de ces personnes via la maîtrise de la mobilité.

## CULTIVONS NOS SOLIDARITÉS ! (LIBOURNE)

La Plateforme AIR rejoignait en janvier 2021 le consortium d'initiative nationale « Un Univers Citoyen (UUC) » porté par le réseau E-graine et regroupant de nombreux acteurs de la solidarité internationale et de la citoyenneté. Ce projet vise à sensibiliser les jeunes du territoire à la thématique des migrations en animant des journées de sensibilisation dans des établissements scolaires en Gironde. Cultivons les Solidarités propose un programme ludique et complet : ciné-débat le matin, forum des associations le midi et ateliers collectifs l'après-midi.



## L'ART S'EST INVITÉ AU CADA ELISA (MONTPELLIER)

Dans le cadre d'un partenariat avec le musée Fabre de Montpellier, les résidents du CADA Elisa, adultes et enfants, ont participé à 9 ateliers co-animés par le personnel du CADA, ainsi que par des jeunes du lycée La Merci, entre mars et avril 2021. Après avoir découvert 4 œuvres exposées au musée Fabre, sur le thème de l'exil et de la mythologie, entendu le récit des aventures d'Homère, vulgarisé et adapté pour les résidents, l'art s'est invité au CADA Elisa : éclairés par ce qu'ils ont vu et entendu au musée, adultes et enfants ont créé à leur tour leurs propres œuvres de « mail art » en utilisant différents matériaux et supports (impressions des 4 tableaux, laine, papier, dessin, peinture, corde, fil, paillettes, tissu, etc...) pour décorer une enveloppe et l'envoyer au musée Fabre. Une fois tamponnée par les services de la poste, chaque enveloppe devient une œuvre d'art à part entière. Les créations ont été exposées avec celles des lycéens de la Merci et de l'association La Cimade, en juin 2021, lors de la restitution des partenariats du musée Fabre.

Avec le MO.CO, un groupe de résidents du CADA Elisa a bénéficié de temps de création et de partage durant le mois de mai 2021 dans le cadre de l'exposition « Possédé-e-s – Déviance, Performance, Résistance ». Après avoir découvert l'exposition, les résidents ont réalisé plusieurs séances d'ateliers avec l'artiste Margaux Fontaine, qui les a guidés dans la création de « bouteilles de sorcières », des objets initialement conçus comme instruments de protection contre la sorcellerie. Dans le cas présent, elles ont pris la forme de « bouteilles magiques » ou « bouteilles à souhaits » avec une intention positive, autour et à l'intérieur desquelles les participants ont pu déposer leurs vœux et leurs matières symboliques tout en créant un objet personnel plastique et esthétique.



## 8 DOMAINES D'EXPERTISE

# ACCUEILLIR SANS CONDITION accompagner chaque situation

Nous accueillons de manière inconditionnelle toute personne en situation de difficulté psychosociale, financière ou d'accès au logement. Nous proposons aux personnes un accompagnement social global ou spécifique, un accompagnement aux soins, ainsi que des solutions d'hébergement ou de logement transitoire adaptées.

## SOIGNER LES PLUS VULNÉRABLES

Pour garantir l'accès aux soins des personnes malades et sans abris, nous proposons des solutions en hébergement ou avec l'intervention à domicile d'équipes mobiles d'accompagnement et de soins.



## PERMETTRE UN ACCUEIL D'URGENCE

Nos structures de mise à l'abri pour la nuit et des services de première urgence en journée sont proposées aux personnes sans solution d'hébergement ou n'ayant pas accès aux besoins essentiels (douches, buanderie, collation...)



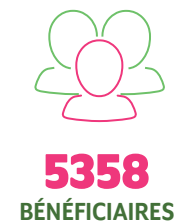
## HEBERGER ET STABILISER

À travers nos établissements d'hébergement d'urgence (CHU, CHUF, HU) ou d'hébergement et réinsertion sociale (CHRS), nous proposons des solutions d'hébergement ou de logement autonome, collectif ou semi-collectif, intégrant un suivi social :



## INSÉRER PAR LE LOGEMENT

Nos maisons relais ainsi que nos dispositifs d'intermédiation locatives ou de maintien dans le logement, offrent des solutions pour un logement pérenne, l'accès aux droits et un accompagnement vers une insertion sociale.



## EN 2021, DE NOUVEAUX ÉTABLISSEMENTS



### LAM Wangary Maathai (95)

accueille des personnes majeures sans domicile fixe atteintes de pathologies lourdes et chroniques

### Canem Felis (33)

propose une pension canine et féline pour accueillir les propriétaires d'animaux dont la santé nécessite une hospitalisation.

### « Le passage » à Avignon

ouvre ses portes en journée aux publics en situation de précarité et/ou de fragilités et propose un accès aux services de premières nécessités.



### Des places d'urgence dédiées aux femmes

Des centres d'hébergement d'urgence (CHU) proposent une mise à l'abri en appartement collectif pour des femmes enceintes ou des mamans d'enfant(s) de moins de 3 ans, ainsi qu'un accompagnement portant sur la maternité, l'enfance et la famille, le temps de leur permettre d'accéder à un logement stable ou d'être orientées vers un dispositif d'hébergement adapté à leur situation. Des programmes ont ouvert dans différentes régions de France.

### Le CHU AltHo à Nice

héberge dans un hôtel en plein cœur de Nice 60 ménages composés de familles monoparentales avec un ou deux enfants ou des couples avec un enfant. Dans le même hôtel, le CHU Pachamama accueille 24 femmes enceintes à partir du 7ème mois de grossesse ou avec un nourrisson, avec la possibilité d'accueillir un enfant supplémentaire.

### Ouverture de services d'IML à Clermont-Ferrand (Puy de Dôme) et à Castelnaudary (Aude) :

L'IML 63 et la Plateforme sociale du Lauragais proposent depuis plusieurs mois des solutions d'hébergement en sous location avec une perspective de bail glissant pour des personnes en situation de précarité.



# NOS ACTIONS SUR LE TERRAIN

## PERMETTRE L'ACCÈS AUX SOINS EN ASSURANT L'ACCUEIL DES ANIMAUX (MONTPELLIER)

Canem Felis accueille à Saint Médard en Jalles les chiens et les chats des propriétaires qui ont besoin d'être hospitalisés ou d'intégrer un établissement social. Elle peut accueillir jusqu'à 30 chiens et 20 chats et propose des prix adaptés aux capacités de ressources de chacun. Cinq places sont réservées pour les animaux de résidents du centre d'hébergement d'urgence Domercq. Leur propriétaire peut ainsi dormir à l'abri en laissant leur animal dans un endroit adapté et sécurisé.



## FAVORISER L'ACCÈS AUX SOINS POUR TOU. TE.S AVEC L'OUVERTURE D'UN LAM (93)

En septembre, le Groupe SOS a ouvert dans le Val d'Oise les Lits d'accueil médicalisés (LAM) Wangari Maathai pour offrir à tou.te.s des soins adaptés et un accompagnement social aux personnes souffrant de pathologies lourdes et invalidantes. Désormais, les équipes hébergent et accompagnent 25 personnes.

## SOIGNER SUR LE LIEU DE VIE DE LA PERSONNE AVEC LES LHSS « HORS LES MURS » (MARSEILLE)

Si ce dispositif adossé aux Lits haltes soin santé Fontainieu devait voir le jour en 2020, le confinement a repoussé son ouverture en 2021. Une équipe mobile se déplace sur les lieux d'hébergement de la personne pour l'accompagner et maintenir le parcours de soin. Elle intervient auprès de personnes en attente d'une place sur le dispositif classique, en sortie de LHSS si la situation de la personne n'est pas stabilisée ou encore pour permettre un maintien d'hébergement sur une structure sociale classique qui ne propose pas de soins infirmiers. Ce dispositif permet d'accompagner simultanément 15 personnes.



## « EMPLOI D'ABORD » EN GIRONDE

C'est une équipe mobile qui facilite l'insertion professionnelle des personnes les plus fragiles en allant à leur rencontre dans les centres d'hébergement d'urgence. L'objectif est de remobiliser les personnes en situation d'exclusion par le biais de l'emploi. Et si la personne quitte le dispositif d'urgence, l'équipe mobile pourra continuer l'accompagnement sur son nouveau lieu de vie, en évitant ainsi toute situation de rupture.

# ZOOM SUR

## « DES ÉQUIPES MOBILES SANTÉ PRÉCARITÉ » EXPÉRIMENTÉES EN ÎLE DE FRANCE

Dans une logique d'aller-vers des publics qui n'accèdent pas aux soins, les équipes du LHSS Maubeuge et des ACT 75 se sont regroupées pour expérimenter la mise en place d'équipes mobiles santé précarité (EMPSP). Ces équipes mobiles ont pour objectif de proposer des soins et un accompagnement vers le système de santé aux personnes les plus éloignées des offres de soin : personnes hébergées dans les structures d'accueil, d'hébergement et d'insertion ou encore dans des lieux de vie informels. Les professionnels dispensent, sur prescription médicale, des soins infirmiers et des soins relationnels à des personnes en situation de grande précarité ou à des personnes très démunies. Suite à cette expérimentation, 6 projets d'équipes mobiles ont été retenus par l'ARS dans le cadre d'un appel à manifestation :

### - L'Equipe Mobile Santé Précarité (EMPS) d'Altair

qui interviendra dans le 92 et disposera également d'une unité mobile avec un camion aménagé pour réaliser des dépistages, des soins de premier recours, des consultations médicales et gynécologiques... et fonctionnera en partenariat avec le centre de santé sexuelle d'approche communautaire Checkpoint. L'unité mobile interviendra notamment sur des lieux d'exercice du travail du sexe / prostitution.

- 1 EMSP qui interviendra dans le 93 et sera rattachée aux Appartements de coordination thérapeutique (ACT) 93

### - 1 EMSP rattachée aux Lits halte soins santé Maubeuge

- 1 équipes mobile périnatalité rattachée LHSS Les Voisins. Composée de professionnels de santé spécialisée dans la pédiatrie et l'accompagnement de jeunes enfants, cette équipe a pour rôle d'aller vers des femmes en situation de grande exclusion et leurs enfants afin de les amener vers un programme de soin adapté. Elle interviendra dans le Val d'Oise, en Seine Saint Denis et en Seine et Marne

- Une équipe mobile d'ACT Hors les murs dans le 92 accompagnera 10 personnes touchées par une maladie chronique et évolutive sur leur lieu de vie.

- Une Equipe Spécialisée de Soins Infirmiers Précarité (ESSIP) à Créteil accompagnera 20 personnes afin de leur apporter sur leur lieu d'habitation les soins infirmiers adaptés à leurs besoins.





# NOS ACTIONS SUR LE TERRAIN



## UNE PLATEFORME POUR UN HÉBERGEMENT INCLUSIF AU CHU MARAIS (PARIS)

Depuis le 8 janvier 2021, le Centre d'hébergement d'urgence (CHU) Marais a été entièrement repensé pour accueillir un public en situation de grande précarité, souvent confronté à des pathologies chroniques et/ou des consommations de produits psychoactifs. La structure dispose de 46 places en collectif, et 24 en appartement de colocation dans une perspective de logement d'abord. L'accompagnement est renforcé par la Plateforme pour un Hébergement inclusif (PHI), dédiée à ce CHU mais aussi à l'accompagnement d'autres centres d'hébergement pour y créer les passerelles nécessaires à l'inclusion de personnes fortement précarisées.

## ACCOMPAGNER VERS ET DANS LE LOGEMENT (MARSEILLE)

35 mesures d'accompagnement vers et dans le logement (AVDL) pour des personnes en instance d'expulsion ont été mises en place pour accompagner des personnes vers une solution d'hébergement pérenne. Ces mesures peuvent également porter sur de l'accompagnement pour un maintien dans le logement, lorsque la personne est en instance d'expulsion.

## UN DISPOSITIF URGENCE PÉRENNE (BORDEAUX)

Ce sont 30 places en appartements qui ont ouvert pour répondre aux besoins de familles à la rue. Rattaché au Centre d'hébergement d'urgence Domercq, ce dispositif est accessible via le 115. Chaque famille accueillie bénéficie d'un accompagnement adapté à ses besoins, le temps de trouver une solution de logement durable, en accord avec la situation et les souhaits de chacun.

## DES PLACES D'HÉBERGEMENT D'URGENCE EN HÔTEL (MARSEILLE)

Depuis le mois d'octobre, 120 places d'hébergement d'urgence initialement intégrées à l'UHU la Madrague à Marseille ont été transférées dans un hôtel. Cette mesure permet de réduire l'effectif de l'UHU de la Madrague en accueillant ces hommes isolés sans solution d'hébergement dans de meilleures conditions. Sur place, des cuisines partagées leur permettent d'être autonomes sur la gestion des repas.

## LE CHU BOILEAU SE SPÉCIALISE DANS L'ACCUEIL DES FAMILLES AVEC ENFANTS ET CHERCHE UN NOUVEAU LIEU D'ACCUEIL (PARIS)

Le CHU Boileau est un Centre d'hébergement d'urgence collectif de 100 places régulées par le SIAO de Paris et situé dans un hôtel du 16ème arrondissement. Ouvert dans le cadre du plan hivernal 2020, sa convention d'occupation a été reconduite jusqu'en juin 2022. Fin 2021, un travail de réorientation des ménages sans enfant a été initié avec le SIAO 75 pour accueillir exclusivement des familles sortant de maternité en 2022. L'enjeu principal du CHU Boileau pour le 1er semestre 2022 est d'accompagner la réorientation de toutes les familles accueillies et d'assurer la poursuite de ce projet sur d'autres lieux qu'il reste à identifier.

# ZOOM SUR

## SE FORMER À L'ACCOMPAGNEMENT DE LA VIAS AVEC SOUFFLEUR DE SENS

La VIAS (Vie Intime, Amoureuse et Sexuelle) des personnes en situation de handicap résidant en établissement médico-social est encore trop souvent traitée via le prisme de la prévention des risques, de la protection ou de la gestion d'événements indésirables, et trop rarement via celui du plaisir, du désir et du bien-être physique et émotionnel. Comment vivre, si on le souhaite, des expériences intimes, amoureuses et sexuelles satisfaisantes lorsqu'on est résident-e d'un établissement médico-social ? C'est tout l'objet de la formation VIAS coconstruite en partenariat avec Groupe SOS Solidarités et Souffleurs de sens et menée au sein de tous les établissements handicap recevant un public adulte. A partir de réflexions et d'outils (charte et vidéos) coconçus par un groupe de travail composé de résident-e-s et de professionnel-le-s des établissements partenaires, cette formation vise à concilier la VIAS des personnes accueillies et le fonctionnement de l'établissement dans le respect de la loi et des droits humains. Une séance de théâtre forum, animée par 2 comédien-ne-s de Souffleurs de sens et à laquelle sont conviés les équipes, les personnes accueillies et leurs familles, est intégrée à la formation.





# RÉUSSIR L'INSERTION, accompagner à tout moment du parcours judiciaire

Le développement de l'expertise justice est né de la volonté de faire du traitement des vulnérabilités un levier puissant de lutte contre la récidive et la réitération des actes. Il veille à tenir compte de la mesure de justice, de sorte que celle-ci ne paralyse pas le parcours de rétablissement de la personne sans pour autant l'isoler de l'accompagnement. Ouvert en 2019, cette activité monte en puissance depuis 3 ans.



11

ÉTABLISSEMENTS ET SERVICES



413

PERSONNES ACCOMPAGNÉES  
EN 2021

## ACCOMPAGNER LES PERSONNES RADICALISÉES OU EN VOIE DE RADICALISATION

**4** Programmes d'Accompagnement Individualisé de Réaffiliation Sociale (PAIRS)

## PRÉVENIR LA RÉCIDIVE PAR LE SUIVI DES AUTEURS DE VIOLENCE

**1** Une Plateforme pour faciliter l'éviction des conjoints violents

**3** Centres de prise en charge pour auteurs de violences conjugales (CPCA)  
dont 1 en cours d'ouverture

**2** Centres de Contrôle Judiciaire avec Placement Probatoire

## EN 2021, DE NOUVEAUX ÉTABLISSEMENTS

### La Cordée (30)

pour accueillir et héberger des personnes mises en cause dans des faits de violences conjugales.

### Le centre de prise en charge des auteurs de violences conjugales (33)

a ouvert à Bordeaux avec un accueil en journée.

### La Cellule de prévention de la radicalisation et d'accompagnement des familles (33)

qui intervient auprès de jeunes exposé-e-s à la radicalisation.

### Des places en hébergement d'urgence pour les personnes sortant de prison (13)

avec 10 places fléchées sur le centre d'hébergement d'urgence en diffus (CHUD) à Marseille.

## NOS ACTIONS SUR LE TERRAIN

### LA CORDÉE À NÎMES: UN PROGRAMME EXPÉRIMENTÉ EN 2020, PÉRENNISÉ EN 2021

En décembre 2020, la Cordée a ouvert 30 places à titre expérimental pour accompagner les hommes violents, placés sur décision du parquet, en alternative à l'incarcération pour violences conjugales. Ces personnes sont accueillies en appartements indépendants ou collectifs. Une équipe sociale (psychologues, travailleur social...) les accompagne à travers un programme socio-éducatif et thérapeutique : entretiens individuels, thérapies collectives, ateliers thérapeutiques et week-end thématiques. L'objectif ? Protéger les femmes victimes en écartant l'auteur de violences, mais aussi permettre une prise de conscience des « accompagnés » sur la question des violences conjugales, de la communication dans le couple, de l'expression des émotions. L'ambition est également de faire baisser le risque de récidive. Ce dispositif au départ expérimental est désormais pérennisé.

### ACCOMPAGNER LA PRÉVENTION DES RISQUES EN MILIEU CARCÉRAL (13)

C'est l'objectif du CSAPA Camargue qui est intervenu cette année au sein de l'unité de consultation de soins ambulatoires (UCSA) de la Maison centrale d'Arles afin de proposer aux détenus des soins courants et de leur permettre d'avoir différents espaces pour échanger autour du dépistage des infections transmissibles par voie sexuelle ou sanguine. L'occasion également de faire un état des lieux sur ce qu'ils connaissent et ce qui les questionne. Des ateliers collectifs ont également été proposés autour de la prévention.

### UN CENTRE DE PRISE EN CHARGE DES AUTEURS DE VIOLENCES CONJUGALES (CPCA) À BORDEAUX

Ce dispositif propose aux auteurs de violences conjugales une prise en charge globale en Charente-Maritime, en Dordogne, en Gironde et dans le Lot-et-Garonne. Le projet, piloté par le centre hospitalier Charles-Perrens et le Groupe SOS porte sur l'accompagnement psychologiques de ces hommes, la gestion de leurs addictions et/ou leurs difficultés sociales. L'objectif est d'éviter les récidives et d'endiguer le fléau des violences intrafamiliales. Il s'agit d'un accueil en journée.

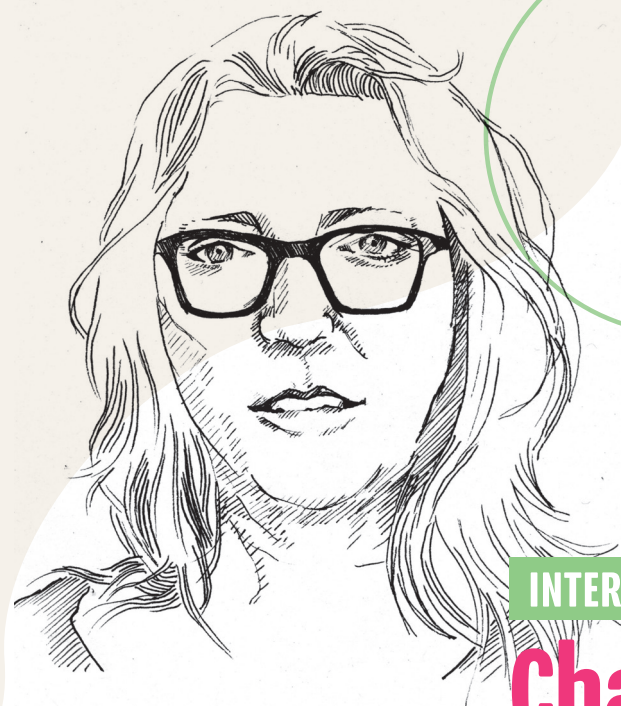
### LA CELLULE DE PRÉVENTION DE LA RADICALISATION ET D'ACCOMPAGNEMENT DES FAMILLES (CPRAF) À BORDEAUX

Un CPRAF a ouvert à Bordeaux reposant sur une équipe mobile d'intervention compétente sur le territoire girondin auprès de jeunes exposés à la radicalisation. Ce dispositif peut accompagner jusqu'à 10 personnes signalées pour radicalisation, ainsi que leurs familles.



### DES PLACES RÉSERVÉES AUX PERSONNES SORTIES DE PRISON AU CENTRE D'HÉBERGEMENT D'URGENCE EN DIFFUS (CHUD) MARSEILLE

Parmi les 40 places d'hébergement d'urgence en diffus ouvertes en 2021 sur le dispositif marseillais, 10 sont réservées aux personnes sorties de prison. Ces personnes sont hébergées en appartements partagés dès leur sortie d'incarcération, le temps de trouver une solution pérenne et de leur apporter l'accompagnement nécessaire pour être suffisamment autonomes pour accéder à un logement individuel.



## INTERVIEW

# Chantal Mir

*Directrice générale du Pôle Habitat et Action Sociale et du Pôle Justice en 2021  
Directrice générale du secteur Solidarités depuis Janvier 2022*

**Si l'année 2020 nous a appris à faire face dans l'urgence à une crise sanitaire sans précédent, 2021 restera l'année où chacun.e a dû apprendre à vivre avec les contraintes de la COVID en s'adaptant au grès des évolutions. Que retenir-vous de cette année durant laquelle il a fallu sans cesse innover tant au niveau du management que de l'accompagnement des personnes sur le terrain pour préserver enthousiasme et convivialité sans se rassembler physiquement ?**

Ces deux années ont démontré, si besoin était, l'incroyable engagement de nos équipes dans les actions de solidarité. Nous avons continué à la fois notre dynamique d'aller vers et la présence physique, qui restent importantes et primordiales pour les personnes les plus vulnérables et les plus exclues, tout en respectant toutes les mesures de protection des uns et des autres dans ce contexte épidémique. Mais nous avons aussi développé beaucoup de nouvelles manières « d'aller vers » avec tout ce que le numérique peut nous offrir : les groupes d'échanges sur les réseaux sociaux, les challenges whatsapp, etc... Nous avons pu réfléchir ensemble à des sujets très pratiques, mis en exergue par le contexte, qui nous ont permis de monter en compétence plus largement. Je pense par exemple à un groupe de travail autour de l'impact du confinement sur le ramadan par exemple. Mais cette période est aussi la démonstration, si besoin était, que les personnes que nous accueillons ont des ressources, des compétences, une belle capacité à rebondir en se saisissant de tous les outils – nous en sommes un parmi d'autres – et il sera important de s'en souvenir, pour continuer à transformer nos pratiques en direction du développement du pouvoir d'agir des usagers.

**Cette année sera marquée également par votre arrivée en tant que directrice générale du secteur Solidarités, en pleine structuration du plan stratégique Horizon 2025. Quels axes prioritaires avez vous définis pour ces trois prochaines années ?**

Un des points de départ de la stratégie que je souhaite mettre en place repose sur la réorganisation du secteur qui ne sera plus organisé autour de 3 pôles mais plutôt de nos 8 champs d'expertise : handicap, asile et intégration, addictions, emploi, hébergement / logement, santé des femmes, santé communautaire et lutte contre les discriminations ou encore justice.

Pour chaque champs d'expertise, notre ambition est de devenir experts du sujet mais aussi d'innover et de faire progresser les accompagnements, en alliant la capitalisation sur notre expérience de terrain et l'apport de savoirs extérieurs, en développant l'analyse de données et la recherche, pour une amélioration continue de nos pratiques. Mais ces champs d'expertise n'ont pas de sens s'ils coexistent en silos étanches. Et mon premier objectif est donc de travailler en transversalité. Il s'agit que chaque personne accueillie sur un dispositif de Solidarités puisse être accompagnée sur n'importe laquelle de ces thématiques : dans chaque CADA ou FAM, des professionnels devront être en capacité de repérer ou accompagner une addiction. Dans chaque CSAPA ou CHRS, on devrait pouvoir trouver des compétences pour accompagner une reconnaissance MDPH, etc.



**C'est en croisant nos savoirs et nos regards que nous arriverons à sortir d'une approche par «dispositif» pour favoriser une approche par le «parcours» et également proposer un accompagnement global.**

**Enfin, ces derniers mois, vous avez dû gérer l'accueil d'un grand nombre d'Afghans en plein mois d'août puis celui encore plus massif des réfugiés en provenance d'Ukraine. Les équipes se sont énormément investies pour bien accueillir ces personnes. Quel message souhaitez-vous leur faire passer ?**

Je suis fière et reconnaissante de la mobilisation de nos équipes : après deux années de Covid, avec toute la fatigue accumulée, avec les exigences de plus en plus fortes sur chacun de nos terrains car nos publics partout ont des demandes et des attentes très fortes. Les équipes de Solidarités ont répondu présentes, en urgence, pour venir monter des dispositifs de mise à l'abri, ensemble, en se détachant de leurs établissements. Je sais aussi que celles et ceux qui sont restés en poste ont bien souvent couvert ces absences et je les remercie aussi. C'est une belle démonstration de solidarité. Tous nos métiers ont répondu présents : travailleurs sociaux, personnels para-médicaux, administratifs, techniques, mais aussi nos collègues de la paye et des autres secteurs du Groupe. C'est encore une fois la preuve de l'engagement de tous nos professionnels au service des plus vulnérables. Nous avons pu constater en même temps une qualité et une réactivité de ces interventions assez exceptionnelles. J'espère que les prochains mois toutefois seront plus calmes !



## 8 DOMAINES D'EXPERTISE

# SOUTENIR les personnes souffrant d'addictions

*A travers nos établissements et services, nous veillons à proposer la meilleure réponse à la problématique de personne accompagnée face à des situations d'addictions. Nous agissons aussi bien au niveau de la prévention, des soins, de l'insertion sociale et professionnelle que de la réduction des risques. Nous proposons également des solutions d'hébergement dans le cadre des parcours de soin.*



53

STRUCTURES ET SERVICES



342

PLACES D'HÉBERGEMENT



15 083

BÉNÉFICIAIRES DONT 1030 PERSONNES  
HÉBERGÉES SUR L'ANNÉE.

## EN 2021, DE NOUVEAUX ÉTABLISSEMENTS ET PROGRAMMES

### Des équipes mobiles pour la prévention des addictions (Aude et Hérault)

Dans le cadre de l'obtention d'un appel à projet, deux équipes mobiles « addictions » sont en cours de déploiement afin d'accompagner les jeunes et les professionnels des établissements sociaux et médico-sociaux sur toute les questions liées à l'addiction.

### Création de la plateforme addiction Ouest Audois (11)

La plateforme Addictions sur l'Ouest Audois, située dans les locaux du CSAPA Aude – Intermède à Castelnaudary est expérimentée sur trois ans. Reposant sur une démarche d'aller-vers et de décroisement, cette plateforme est pensée comme un lieu ressource, d'informations et d'accompagnement multimodal. Elle s'articule autour de 3 axes : la Sensibilisation et la prévention des Jeunes (en collectif ou en individuel), l'Allers-vers les publics invisibles (maraudes, bus) et la sensibilisation des professionnels.

### Programme « L'aller-vers » mené par le CSAPA SOS 75 à Paris

L'équipe du CSAPA SOS 75 a mené un programme pour accompagner et sensibiliser des professionnels partenaires hors champs addictions ainsi que des publics en grande précarité sur les questions de la réduction des risques et des addictions. Ces interventions prennent également en compte les facteurs ayant une incidence sur la santé (lieu de vie, pathologie, handicap, parcours migratoire, interculturelité...) ainsi que les facteurs environnementaux qui peuvent impacter la santé. En 2021, 26 structures partenaires ont participé au programme, et 348 personnes ont ainsi été sensibilisées et/ou accompagnées.

## NOS ACTIONS SUR LE TERRAIN



### LE CAARUD AXESS COLLABORE AU PROJET ICONE (MONTPELLIER)

De Mai 2020 au 31 Octobre 2021, le CAARUD Axess a collaboré au projet ICONE (ANRS 95050) coordonné par le Docteur Hélène Donnadiou Rigole (CHU de Montpellier) et l'INSERM (Unité U1058). ICONE avait pour objectif d'évaluer l'efficacité d'un modèle communautaire de dépistage de masse du virus de l'hépatite C (VHC) combiné à l'initiation immédiate d'un traitement parmi les usagers de drogues du territoire montpelliérain. L'étude ICONE est une collaboration entre le CHU de Montpellier, l'Université de Montpellier et le CAARUD AXESS. Cette étude est financée par l'ANRS - Maladies infectieuses émergentes et par l'ARS Occitanie, et elle est soutenue par le CHU de Montpellier. Les résultats du projet Icône ont été présentés lors d'une première soirée de restitution le 9 décembre à Montpellier, aux Journées Nationales Addictions du 22 mai 2022 et lors du congrès de la Fédération Addiction.

### CANNAVAP (PARIS)

Le 110 Les Halles a mené une nouvelle recherche sur la réduction des risques liés à la consommation de cannabis en proposant aux volontaires une alternative via une cigarette électronique à base de CBD. Évalués une fois par semaine (consommation de cannabis, craving, signes de sevrage, toxiques urinaires, monoxyde de carbone expiré), la posologie du liquide au CBD était adaptée selon les signes de sevrage et les envies, et ce durant 3 mois. 30% des participants ont réduit d'au moins 50% leur consommation de cannabis quotidienne en 12 semaines. Le nombre moyen de joints quotidiens est passé de 6,7 joints au départ à 3 par jour. 3 des participants ont complètement arrêté le cannabis sans qu'aucun traitement de sevrage n'ait été prescrit. La consommation moyenne quotidienne de cigarettes a également diminué (2,67 cigarettes contre 7 à l'inclusion). 2 patients ont arrêté le tabac. Cette année, le programme va se développer et inclure davantage de personnes pour valider l'efficacité du CBD inhalé pour remplacer le cannabis.



# NOS ACTIONS SUR LE TERRAIN

## CAMPAGNE DE VACCINATION (MARSEILLE)

Le CSAPA Danielle Casanova et le CAARUD Sleep'in à Marseille ont lancé à l'automne 2021 une campagne de vaccination contre la Covid-19, motivée par un principe d'accès équitable aux soins et à l'information. Les personnes en situation de grande précarité sont plus affectées que la population générale par des facteurs de comorbidité, les rendant ainsi plus vulnérables à des formes graves de la Covid 19. Au total, 50 individus ont été vaccinés au CSAPA et plus de 100 au CAARUD.



## PRENDRE SOIN DE LA SANTÉ DES ÉTUDIANTS ISOLÉS AVEC LE PROJET « ENTR'ÉTUDIANTS (MONTPELLIER) »

Ce programme de prévention autour de la santé, proposé par le Point Ecoute Parents Adolescents (PEPA) de Montpellier durant la période de pandémie, avait pour ambition d'aller à la rencontre des étudiant-e-s isolé-e-s, hébergé-e-s dans des résidences universitaires de Nîmes, Montpellier et Perpignan afin de repérer d'éventuels problèmes de santé ou d'addiction et de leur proposer un accompagnement ou un soutien. Reposant sur un système de Pair-aidance, ce sont 6 étudiants qui ont été embauchés et formés pour cette mission.



## LES RÉSIDENTS DU CSAPA ENTR'ACTE PRENNENT LE LARGE ! (MONTPELLIER)

Le CSAPA Entr'Acte à Montpellier a mis en place sur plusieurs mois un projet autour de la voile en partenariat avec l'association CAP AU LARGE. L'objectif ? découvrir la navigation et apprendre à chacun le rôle d'équipier. Au programme, plusieurs sorties en mer et une croisière de 3 jours au large de Sète. Ce projet a permis de travailler avec les résidents sur la confiance, l'estime de soi, la cohésion de groupe ou encore la question de l'engagement. Car sur un voilier, chacun doit maintenir son cap et assumer les responsabilités qui lui sont confiées, prendre sur soi en cas de gros vent ou d'imprévu et apprendre à faire confiance à ses équipiers et au commandant. Un projet qui prend toute sa place dans le parcours global de soin des personnes accompagnées au CSAPA.

## « L'ALLER VERS » À TRAVERS DES SORTIES THÉRAPEUTIQUES (MARSEILLE)

Suite à la crise Covid et l'arrêt de la plupart des activités collectives, une réflexion commune a permis de revenir sur la participation des usagers de Casanova et la mise en place de sorties thérapeutiques. En 2021, deux sorties ont eu lieu : l'une sur l'île du Frioul et l'autre à Marseilleveyre. Ces sorties ont pour objectif de faire évoluer l'approche de soins et de centrer l'accompagnement thérapeutique autour de l'émancipation des usagers et leur pouvoir d'agir. Cette démarche personnelle de réappropriation du pouvoir d'agir participe à retrouver une citoyenneté pleine et entière en se réappropriant aussi l'espace commun et public qu'est la nature.

## PROMOUVOIR LA RÉDUCTION DES RISQUES (RDR) EN MILIEU FESTIF ALTERNATIF (MONTPELLIER)

C'est le défi que s'est lancé le Pôle ressource Festif Occitanie (PFO) du CAARUD Axess en collaboration avec l'Association Clémence Isaure (Toulouse)... Depuis près d'un an, le CAARUD Axess anime le Pôle ressource Festif Occitanie Est. Les objectifs ? Promouvoir la RDR en milieu festif, initier les organisateurs de soirées, renforcer les compétences et soutenir les associations d'auto support, favoriser l'accès au matériel de réduction des risques... L'équipe épaulé les dynamiques de santé communautaire sur l'ensemble de la région et permet de multiplier les initiatives et les actions de sensibilisation des publics aux risques sexuelles, sonores et ceux liés à l'usage de drogue.



## TRAVAILLER SUR LA RÉDUCTION DES RISQUES AUTOUR DE LA CONSOMMATION D'ALCOOL AVEC LE PROJET IACA

Autoriser une consommation d'alcool « encadrée, c'est le défi que se sont lancés divers établissements du Groupe SOS comme le CHU Domercq à Bordeaux. L'objectif ? Éviter les situations de manque ou la surconsommation d'alcool juste avant d'intégrer l'établissement. Les travailleurs sociaux font régulièrement face à des situations d'urgence. En partenariat avec l'Université de Bordeaux, ils ont donc décidé de s'investir dans le Projet « IACA », comme « Intégrer et Accompagner les Consommateurs d'Alcool ». Cette méthode expérimentale repose sur une « consommation contrôlée et sécurisée ». En créant un espace d'écoute, de confiance et de parole, l'équipe travaille avec les résidents sur la réduction des risques tout en proposant des solutions concrètes et adaptées à chacun. Chaque personne doit définir ses propres résolutions face à ses problématiques d'alcool. D'autres établissements d'hébergement d'urgence du Groupe SOS se sont lancés dans des expérimentations similaires comme au CSAPA Danielle Casanova à Marseille, au CSAPA la Maison Jaune à Arles ou encore au CAARUD Lou Passagin à Nice.

## « TABADO » UN PROGRAMME POUR ACCOMPAGNER LES JEUNES VERS L'ARRÊT DU TABAC (ARLES)

Les CSAPA Maison Jaune à Arles et Emergence à Nice ont intégré le programme TABADO, soutenu par le Centre Hospitalier de Nice. L'objectif ? Proposer des consultations individuelles et des ateliers motivationnels aux jeunes scolarisés en lycée professionnel d'Arles. Comme pour les personnes en situation d'addiction, le CSAPA organise des consultations individuelles à destination de ces jeunes volontaires pour les sensibiliser sur les dangers du tabac et les accompagner vers le sevrage. Ces établissements proposeront également des consultations tabacologie à leurs usagers en difficulté en abordant la question de la dépendance.



## 8 DOMAINES D'EXPERTISE

# FAVORISER L'ACCÈS À LA SANTÉ des minorités et lutter contre les discriminations

*Nous accompagnons celles et ceux qui cumulent souvent vulnérabilité et stigmatisation : personnes LGBTQI+, travailleur.se.s du sexe, en situation de prostitution, en situation d'exil... en proposant une offre de prévention, de promotion de la santé et d'accompagnement globale dédiée aux personnes vivant avec le VIH ou une hépatite virale, et aux populations exposées au risque de contamination.*

## 15 400

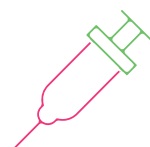
### BÉNÉFICIAIRES EN 2021



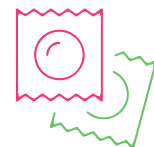
**1500**  
PERSONNES  
ACCOMPAGNÉES  
OU REÇUES EN  
CONSULTATION



**10 500**  
PERSONNES  
TOUCHÉES PAR  
LES ACTIONS DE  
PRÉVENTION



**20 000**  
DÉPISTAGES  
RÉALISÉS  
(VIH/HEPATITES/IST)



**900**  
TRAVAILLEUR.SE.S DU  
SEXE ACCOMPAGNÉ.E.S  
(ICHRS ET 1 ACT  
SPÉCIALISÉ)



**3 400**  
PERSONNES  
ACCOMPAGNÉES  
AU CHECKPOINT

## NOS ASSOCIATIONS

**LE CHECKPOINT PARIS** A la fois CEGIDD et Centre de santé sexuelle d'approche communautaire, il propose une offre de santé sexuelle complète dédiée aux communautés LGBTQI+ et aux travailleur.euse.s du sexe, incluant un dépistage express du VIH, des hépatites virales et des IST, ainsi que le traitement sur place en cas de résultat positif, la vaccination contre les hépatites A et B ainsi que les papillomavirus humains, des consultations d'initiation et de suivi de la PrEP, la délivrance du traitement Post-Exposition au VIH, et des consultations spécialisées en addictologie, psychiatrie, gynécologie, et hormono-thérapie.

Le Checkpoint Paris mène également des actions de prévention, RDR et promotion de la santé en « aller vers » dans des espaces communautaires LGBT, mais également en milieu scolaire ou dans des lieux de vie accueillant des publics cumulant des facteurs de vulnérabilité comme les FIT, les CADA ou les HUDA.

**ARCAT** Association de lutte contre le VIH/SIDA proposant un accompagnement pluridisciplinaire à des personnes en situation de précarité ou d'exclusion, vivant avec le VIH ou une pathologie associée, ou particulièrement exposées au risque d'acquisition

du VIH, dans un objectif de renforcement de leur autonomie et de leur pouvoir d'agir. L'association mène également des actions de médiation en santé en allant au plus près des communautés ou populations clés (communautés africaines subsahariennes, latino-américaines, travailleur.euse.s du sexe) pour soutenir leur empowerment individuel et collectif en santé. Enfin l'association soutient la construction de projets d'insertion professionnelle adaptés aux situations de santé de personnes vivant avec un handicap invisible, ou membres de communautés éloignées des offres habituelles d'accompagnement vers l'insertion comme les travailleur.euse.s du sexe et les consommateurs de produits psychoactifs.

**ALTAÏR** gère des structures d'accueil et d'hébergement avec ou sans soin (ACT et CHRS) à Paris et à Nanterre. L'association propose notamment des places d'hébergement dédiées spécifiquement aux travailleur.euse.s du sexe, en situation de prostitution, ou en situation de risque du fait de cumul de facteurs de vulnérabilité. Son approche communautaire lui permet le développement des réponses adaptés aux besoins de ces publics en situation de précarité.

## NOS ACTIONS SUR LE TERRAIN

### [RE]PAIRS, UN PROGRAMME D'ACCOMPAGNEMENT AUTOUR DU VIH/ SIDA

Arcat a lancé en 2021 son projet [Re]pairs. L'objectif ? Appuyer l'accès à la santé et à l'installation en France de personnes migrantes africaines subsahariennes en situation de précarité et exposées au risque VIH ou vivant avec le VIH, par le développement d'une offre de médiation en santé issue de la pair-aidance.

Après 2 années d'expérimentation permise grâce au soutien de la Fondation SANOFI Espoir, l'ARS d'IDF et Sidaction se sont engagés dans ce nouveau projet. Leur soutien permet notamment de poursuivre le développement du projet en 2022 et 2023 et de l'implanter à proximité de la Gare du Nord, au plus près des bénéficiaires.

### PROGRAMME ASIA : UN PARCOURS DE SOINS SPÉCIFIQUE POUR LE RETRAIT DES STÉRILETS CHINOIS

Les stérilets dits « chinois » ne sont pas des dispositifs intra-utérins (DIU) comme les autres. Modifiés pour être portés « à vie », ils ne peuvent s'enlever comme les autres DIU, lors d'une simple consultation gynécologique. Confrontée à cette demande de la part des femmes chinoises, la médiatrice en santé communautaire du programme Asia d'Arcat a contribué à la mise en place d'un parcours de soins permettant le retrait de ces DIU sans recours à l'anesthésie générale, plus simple et tout aussi sécuritaire. En 2021, malgré les difficultés inhérentes à la crise sanitaire, 11 femmes ont bénéficié de ce parcours.

### PRESTATIONS D'APPUI SPÉCIFIQUE ET PARCOURS PRACTICE

Les prestations d'Appui Spécifiques (PAS) permettent l'accompagnement, en partenariat avec les services publics de l'emploi, des personnes vivant avec une maladie chronique, bénéficiaires de l'obligation d'emploi de travailleur handicapé. Le cofinancement apporté par le FSE via le programme Practice permet d'étoffer cette offre par des actions favorisant l'empowerment et l'estime de soi de ces publics. Il permet également de développer des actions spécifiques à destination de personnes éloignées des dispositifs de droit commun. Il s'agit de personnes vivant avec des maladies chroniques, ayant des conduites addictives ou exerçant le travail du sexe. Les personnes transgenres dont les parcours sont régulièrement marqués par des situations de précarité, des vécus discriminatoires et une grande vulnérabilité sanitaire bénéficient également de ces accompagnements individualisés. Souvent, leur situation leur fait cumuler des freins d'accès à l'emploi : santé, niveau de formation faible, insuffisance de la maîtrise du français, situation sociale précaire, isolement... Grâce au soutien du FSE et de l'AGEFIPH, ARCAT propose 4 parcours, adaptés aux problématiques de chacun.e.

### ACCESS, UN PROGRAMME EXPÉRIMENTAL D'ACCOMPAGNEMENT POUR LES MIGRANTS

Le projet ACCESS pour « ACCompagnement à l'Empowerment Sanitaire et Social » est un projet expérimental et innovant proposant des entretiens avec une psychologue, un accompagnement socio-esthétique avec relaxation, des ateliers de communication et des ateliers de sophrologie avec une professionnelle certifiée, à destination des personnes migrantes. L'objectif ? Réaffirmer le rôle des usagers comme acteurs de leur parcours santé en favorisant leur participation par des démarches innovantes dans l'accompagnement. À travers ce projet expérimental, les équipes souhaitent accompagner la personne migrante à interagir avec le contexte et l'environnement de son parcours de santé pour créer les conditions favorables, nécessaires au développement de son autonomie en santé.



# ACCOMPAGNER LES FEMMES

## pour favoriser leur bien-être physique, mental et social et l'accès à l'emploi

*Les femmes sont plus touchées et plus durablement affectées par la précarité, en étant davantage concernées par le mal logement, les emplois peu qualifiés, le renoncement aux soins, l'isolement dû à la gestion de la charge familiale dans les familles monoparentales... La précarité qui en résulte affecte la confiance en soi et l'estime de soi, constituant un frein à l'activité et à l'emploi. Pour accompagner ces femmes vers l'accès aux soins et à l'emploi, nous proposons des solutions adaptées à leurs besoins spécifiques.*



### 1 ÉTABLISSEMENT ET 2 ASSOCIATIONS FILIALES

PROPOSENT DES ESPACES D'ACCUEIL ET D'ACCOMPAGNEMENT POUR FAVORISER LE BIEN-ÊTRE PHYSIQUE, MENTAL ET SOCIAL DES FEMMES, POUR QU'ELLES REPRENENT CONFIANCE ET RESTAURENT LEUR INTÉGRITÉ.

### NOS OBJECTIFS ?

Être regardée autrement

Retrouver confiance

Reprendre le pouvoir sur sa vie

## EN 2021...



**1214**

FEMMES ONT BÉNÉFICIÉ DE NOS ÉTABLISSEMENTS ET ASSOCIATIONS

**631**

femmes accompagnées en 2021

**MANA** accompagne à Bordeaux des femmes issues de l'immigration dans l'accès à la santé et l'insertion

**583**

femmes accompagnées en 2021

**Joséphine** propose à des personnes fragilisées des programmes d'accompagnement à travers une approche conçue autour de soins de beauté et de bien-être pour leur permettre de porter un nouveau regard sur elles-mêmes, de gagner en confiance et en estime d'elles-mêmes, afin qu'elles puissent mener à bien leurs projets personnels et professionnels.

**429**

femmes accompagnées en 2021

**Santé Plurielles** propose des solutions pour améliorer l'accès aux soins et à la santé des femmes accueillies dans les établissements sociaux d'Ile de France.

## NOS ACTIONS SUR LE TERRAIN

### MANA (BORDEAUX)

Mana a lancé en 2021 « Trajectoire vers sa réussite » un programme dédié à l'accompagnement de 35 femmes migrantes vers l'emploi. A travers ce projet, c'est une formation basée sur le savoir être et le savoir-faire qu'elle propose à ces jeunes femmes qui veulent se battre pour trouver un emploi : cours de français, coaching sur le savoir être, la mobilité, le numérique... L'objectif est de permettre aux participantes de mieux connaître leurs droits et de mobiliser leurs compétences pour faciliter leur insertion professionnelle. Ces ateliers collectifs sont complétés par un suivi individuel et personnalisé, permettant d'évaluer chaque mois les progrès des bénéficiaires vers leur projet de vie et d'insertion. Et pour les aider à prendre confiance en elles, des ateliers santé, bien être et culture sont proposés : art thérapie, danse, expression par le corps... Autant de leviers transversaux pour les aider à dépasser les freins qu'elles ont toujours connus.

### « ESTIM' DE SOI » : UN PROGRAMME POUR FAVORISER LE BIEN-ÊTRE DES FEMMES

A travers le programme « Estime de soi », l'association JOSEPHINE accompagne les femmes fragilisées avec le désir de les aider à se respecter, à s'aimer, à se connaître et se sentir capable grâce à une approche innovante d'accompagnement reposant sur des soins de beauté et de bien-être individuels, couplés d'ateliers collectifs sur mesure. Les soins esthétiques deviennent un levier d'inclusion. Durant le programme, les femmes accompagnées bénéficient d'un rendez-vous par mois pour un soin qu'elles choisissent, comme dans n'importe quel institut de beauté : coiffure, maquillage, soin esthétique, accès à un dressing solidaire, sophrologie... Ces temps de détente et de bien être leur permettent de se réconcilier avec leur corps, de retrouver confiance en elles, grâce aux soins bienveillants de l'équipe. Un temps également idéal pour une écoute sans jugement pour celles qui le souhaitent, complétés par des ateliers collectifs proposés sur mesure.

### JOSÉPHINE FÊTE SES 10 ANS !

Le 1er salon Joséphine a ouvert ses portes le 8 mars 2011 à Paris dans le quartier de la Goutte d'Or. Depuis, près de 10 000 femmes ont été accueillies, l'équipe s'est étoffée et le réseau développé ! Pour fêter cet anniversaire, Joséphine a mis en ligne le 8 mars, une exposition digitale pour valoriser ses actions et parler de ses projets d'avenir, à travers des vidéos relatant le parcours de 5 femmes accompagnées par Joséphine. Une carte interactive mettait en lumière les différents espaces et l'équipe du salon, ainsi que les nombreux partenaires de l'association (mécènes, associations, bénévoles...). Pour porter plus loin les valeurs de Joséphine et l'importance de la confiance en soi, 10 illustratrices ont réalisé une œuvre originale en soutien à l'association. Cette œuvre a été publiée sur leur réseau, exposée en ligne et vendue au profit de l'association.

### ESTIM' EMPLOI

A travers son programme Estim'Emploi, l'association Joséphine accompagne des femmes très éloignées de l'emploi et en situation de précarité vers l'insertion professionnelle. Grâce à un programme de soins à 360 proposé par l'équipe de Joséphine, un travail est mené sur les freins à l'emploi : parentalité, fracture numérique, barrière de la langue, estime de soi et confiance... L'équipe « prend soin » d'aider à dépasser chaque frein pour retrouver un emploi et une place dans la société.



## 8 DOMAINES D'EXPERTISE

# REMOBILISER vers l'emploi et le numérique



## 8 SERVICES D'ACCOMPAGNEMENT

PERSONNALISÉS POUR LES PERSONNES ÉLOIGNÉES DE L'EMPLOI PERMETTENT DE REMOBILISER LES CAPACITÉS ET COMPÉTENCES DE CHACUN.E.



6939

PERSONNES ONT ÉTÉ ACCOMPAGNÉES VERS L'EMPLOI ET/OU VERS UNE FORMATION.

## EN 2021...

### Ensemble vers l'insertion et l'emploi

Créé en 1996, Ensemble vers l'Insertion et l'Emploi propose un accompagnement global et psychosocial personnalisé pour les personnes éloignées de l'emploi, leur permettant de redevenir actrices de leur parcours d'insertion professionnelle.

**1156** PERSONNES ONT ÉTÉ ACCOMPAGNÉES EN 2021.

### Les ateliers d'adaptation à la vie active AAVA

représentent le premier échelon vers l'insertion professionnelle. Ils permettent aux personnes très éloignées de l'emploi de réaliser des petites activités accessibles à tous.

**45** PERSONNES ONT PARTICIPÉ AUX ATELIERS ORGANISÉS PAR LE CHRS LA SELONNE, à Marseille Reconnect lutte contre la fracture numérique en accompagnant les personnes en situation de précarité à l'utilisation des outils numériques en lien avec les démarches administratives.

### RECONNECT

lutte contre la fracture numérique en accompagnant les personnes en situation de précarité à l'utilisation des outils numériques en lien avec les démarches administratives.

**ASSFAM** est un établissement d'accompagnement, de formation et de conseil. Expert en droit des étrangers, dans le domaine de l'inclusion et de la lutte contre la radicalisation, il intervient pour l'insertion socio-professionnelle, l'apprentissage de la langue française à l'accès aux droits et libertés fondamentales, en s'appuyant sur le principe de laïcité et d'interculturalité.

**4432** PERSONNES ONT ÉTÉ ACCOMPAGNÉES EN 2021.

### Service d'accompagnement Jules Cloquet (SAJC) :

accompagne des allocataires parisiens du Revenu de Solidarité Active (RSA), confrontés à diverses formes de freins à l'insertion professionnelle et/ou sociale en conjuguant des actions qui permettent le retour à une activité professionnelle et à améliorer l'autonomie sociale des personnes accompagnées.

**1306** PERSONNES ONT ÉTÉ ACCOMPAGNÉES EN 2021.

## NOS ACTIONS SUR LE TERRAIN



### UNE NOUVEL AAVA POUR PERMETTRE À TOUTES ET TOUS DE S'ALIMENTER SAINEMENT À MOINDRE COUT (LA SELONNE, À MARSEILLE)

Dans le cadre des ateliers d'adaptation à la vie active (AAVA), le centre d'hébergement et de réinsertion sociale (CHRS) La Selonne propose depuis cette année des paniers fraîcheurs composés de fruits et légumes frais à moindre coût. L'objectif ? Permettre aux personnes avec peu de ressources, usagers des établissements sociaux, d'accéder à une alimentation saine à moindre coût tout en luttant contre le gaspillage alimentaire. Ce service mis en œuvre dans le cadre des AAVA est ouvert aux établissements sociaux marseillais au profit de leurs bénéficiaires.

### LA FUSION ASSFAM/ARTEMIS

Au 1<sup>er</sup> janvier 2021, l'association Artemis, spécialisée dans la prévention de la radicalisation, anciennement filiale du Groupe SOS, a fusionné avec l'Assfam, établissement du Groupe SOS Solidarités. Cette fusion a notamment permis une mise en synergie des complémentarités cœur de métier des entités concernées au bénéfice des professionnels et des personnes accompagnées, mais aussi la pérennité financière des activités et services gérés dans les spécialités professionnelles actuelles.

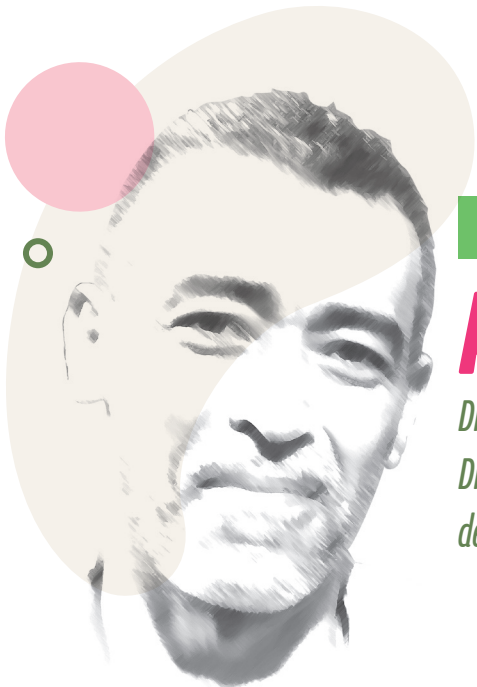
### SE FORMER À L'ACCOMPAGNEMENT VIAS AVEC SOUFFLEUR DE SENS

La VIAS (Vie Intime, Amoureuse et Sexuelle) des personnes en situation de handicap résidant en établissement médico-social est encore trop souvent traitée via le prisme de la prévention des risques, de la protection ou de la gestion d'événements indésirables, et trop rarement via celui du plaisir, du désir et du bien-être physique et émotionnel. Comment vivre, si on le souhaite, des expériences intimes, amoureuses et sexuelles satisfaisantes lorsqu'on est résident-e d'un établissement médico-social ? C'est tout l'objet de la formation VIAS coconstruite en partenariat avec Groupe SOS Solidarités et Souffleurs de sens et menée au sein de tous les établissements handicap recevant un public adulte. A partir de réflexions et d'outils (charte et vidéos) coconçus par un groupe de travail composé de résident-e-s et de professionnel-le-s des établissements partenaires, cette formation vise à concilier la VIAS des personnes accueillies et le fonctionnement de l'établissement dans le respect de la loi et des droits humains. Une séance de théâtre forum, animée par 2 comédien-ne-s de Souffleurs de sens et à laquelle sont conviés les équipes, les personnes accueillies et leurs familles, est intégrée à la formation. Cette formation peut s'adapter à tous les dispositifs médico-sociaux.

### RECONNECT

Reconnect pilote le programme des conseillers numériques du Groupe SOS. Ce programme a permis l'embauche pour 18 mois de 62 conseillers numériques au sein de différents établissements de Groupe SOS Solidarités. Ils déploieront des ateliers d'initiation et de perfectionnement à l'usage du numérique pour les personnes qui en sont éloignées et lever ainsi les freins à leur insertion.





## INTERVIEW

# Abdelka Boumansour

*Directeur général délégué à la lutte contre les inégalités sociales en 2021.*

*Directeur général délégué au Handicap et à l'Accompagnement en santé depuis mars 2022*

**2020 a été l'année des prises de décisions pour faire face en urgence aux nouvelles contraintes sanitaires. Quels tournants ont été pris en 2021 face aux données désormais installées ?**

En effet, de cette année 2020, de grandes avancées ont été permises. La mobilisation des équipes du médico-social à destination des établissements relevant de l'AHI mais également de l'Asile, devient un dispositif pérenne. Le Ségur a conforté cette nécessité impérieuse d'aller à la rencontre de tous les publics, quel que soit leur lieu d'habitation. C'est ainsi qu'aujourd'hui sur l'ensemble du Territoire des LHSS Mobile, des Equipes mobile santé précarité, des Equipes de soins infirmiers spécialisées se mettent en place.

**Les équipes SHT et addictions, qui accueillent un public fragile, très exposé aux risques liés à la COVID, ont dû multiplier leur investissement. Comment les avez-vous accompagnées ?**

Je n'ai qu'un mot, la solidarité ! Pour répondre à toutes ces difficultés, les équipes ont su faire preuve d'un très grand esprit de solidarités que je ne peux que saluer. Notre rôle de dirigeant, c'est avant tout d'être aux côtés des équipes par le soutien, l'écoute et l'apport de réponse mais également d'intervenir en direct sur les établissements en souffrance. C'est ainsi que nous avons pu faire des appels à volontaires sur l'ensemble du territoire. Une équipe d'infirmiers/aides soignants est par exemple allée porter main forte aux collègues en Guyane.



**Nous devons renforcer notre attractivité, ces métiers sont une très belle richesse d'entraide.**

**Qu'en est-il du Pôle Santé communautaire ? Quels sont les nouveaux besoins apparus dès 2020 et comment les établissements ont-ils apporté de nouvelles réponses en 2021 pour faire évoluer l'accompagnement en respectant les contraintes imposées ?**

Au même titre que sur les autres établissements, il a fallu répondre aux urgences vitales et particulièrement pour les travailleurs/euses du sexe (pertes de ressources, de logement et/ou hôtels, dégradation sanitaire importante...) auxquelles nous avons dû apporter des solutions, à défaut d'un soutien de l'Etat. Une forte baisse des dépistages VIH et Hépatites/IST a été constatée, et de facto un risque extrêmement important de personnes non traitées alors que l'objectif des Nations Unies est d'en finir avec l'épidémie de sida comme menace de santé publique d'ici à 2030. L'ouverture de l'activité de Centre de Santé Sexuelle d'approche communautaire Checkpoint en mai 2021 a démontré sa pleine participation dans cette lutte contre le VIH/SIDA-Hépatites/IST. Le déploiement tant attendu mais timide de la Prep (prophylaxie pré-exposition) est un réel succès mais qu'il faut renforcer. Le public chemsexuels aussi n'a pas été épargné par cette crise sanitaire. Nos actions se renforcent pour développer l'offre de soin et ce en lien avec certains CSAPA/CAARUD sur la question de l'addiction.

**Qu'en est-il du Pôle Justice ?**

Alors que le Confinement avait pour objectif de protéger la santé et la vie des personnes, il a également permis une forte augmentation des violences conjugales. La mise en place de la plateforme éviction des auteurs a été certes une première réponse mais restait insuffisante. Les collègues du Pôle Justice ont su apporter des réponses complémentaires en 2020 et 2021 tant en terme d'accompagnement en hébergement sous contrainte (la Cordée à Nîmes) que l'ouverture de Centres de Prises en Charge des Auteurs. Avec les places d'hébergement d'urgence (dispositif Tremplin) et la création des places en ACT temporaires à Bordeaux, nous avons également pu apporter des réponses face à la situation carcérale explosive liée aux sorties sèches de personnes en fin de peine. Cette situation a donc permis également de renforcer nos liens entre Santé et Justice de manière à construire de nouvelles réponses plus pérennes. Au niveau du programme PAIRS, les équipes ont su maintenir un suivi renforcé malgré les contraintes du confinement.

**Enfin, après 13 années à la direction générale du Pôle Addictions et SHT, vous prenez la direction générale des activités Handicap, tout en gardant celle des activités Justice et Santé... Quelles sont vos motivations pour ouvrir ce nouveau chapitre de directeur général délégué ?**

Avant tout je tiens de nouveau à remercier tous les collègues au sein de ces activités que je quitte avec un gros pincement au cœur, mais fier d'avoir collaboré auprès d'équipes engagées. Je suis ravi que Pascal Fraichard me succède. Nous avons grandi professionnellement et humainement ensemble. Je suis convaincu qu'il saura faire perdurer toute cette belle richesse au sein de nos établissements. Je ne ferme pas totalement un chapitre pour en ouvrir un nouveau. Les activités du handicap ne me sont pas inconnues, par l'ouverture et la gestion des premiers établissements handicap. Depuis toutes ces années, les activités Handicap n'ont eu de cesse de se développer et de renforcer leurs expertises. Avec Alexandra Barrier et les directions d'établissements, nous avons déjà lancé une dynamique pour favoriser des réponses sur la question des addictions des personnes en situation d'handicap. Les premiers résultats sont déjà au RDV et nous les renforcerons. Mais au-delà de ces transversalités existantes, les grands sujets d'actualité évoqués dans notre plaidoyer doivent être menés. Depuis ma nomination, j'ai pu rencontrer et échanger avec les collègues du pôle handicap et je retrouve le même enthousiasme et énergie au sein des équipes. Je suis heureux de cette nouvelle aventure.



# DES FEMMES et DES HOMMES engagé·e·s et pleinement mobilisé·e·s

La direction des ressources humaines définit en lien avec les Directeur·rice·s généraux le plan d'action RH, gère le dialogue social (CSEC, NAO), pilote les reprises, les relations avec la paie et le SIRH et les sujets protection sociale et QVT. Elle pilote également les plans de développement des compétences, les comités carrières, les campagnes d'évaluations annuelles et les outils afférents. Elle intervient également comme soutien, appuie des établissements et les accompagne sur la gestion du personnel et les questions relatives au droit du travail.

L'administration du personnel est gérée par les établissements et repose principalement sur les secrétaires et/ou assistants de direction ainsi que sur les directeurs et managers. Progressivement dans les régions où nous sommes fortement implantés, nous mettons en place des responsables RH afin que ces derniers puissent, au plus près des établissements, relayer et s'assurer de la mise en place des politiques

L'équipe **DRH**



**C'EST 10 PERSONNES**

- 1 DRH
- 1 RESPONSABLE DÉVELOPPEMENT RH
- 1 RÉFÉRENT RH EN CHARGE DES QUESTION D'ADMINISTRATION DU PERSONNEL
- 1 RESPONSABLE RH ET JURIDIQUE SUR LE HANDICAP
- 1 RRH SUR LE PÉRIMÈTRE LIS
- 3 JURISTES EN DROIT SOCIAL
- 1 CHARGÉE DE FORMATION
- 1 ASSISTANTE RH

### POUR LE SECTEUR SOLIDARITÉS :

4557

PERSONNES  
PHYSIQUES

4010.38

ETP

### POUR L'ASSOCIATION (HORS FILIALES)

3358

PERSONNES  
PHYSIQUES

AGE MOYEN  
DES SALARIÉS

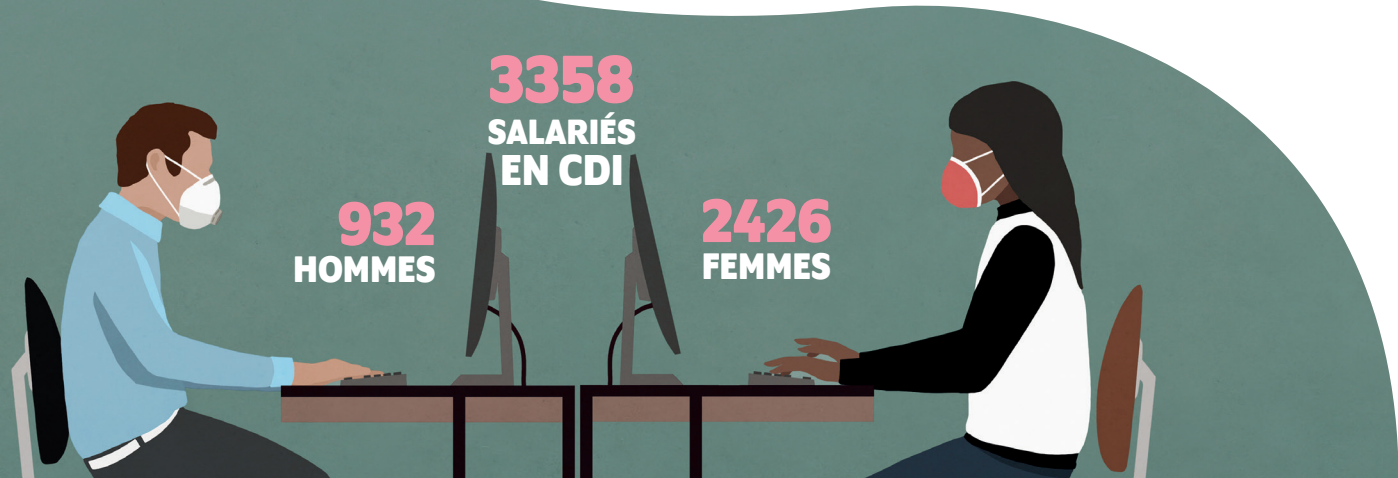
38

TAUX MOYEN  
D'ANCIENNETÉ

4,74

106

ALTERNANTS EN 2021  
SOIT 4,1% DE NOS  
EFFECTIFS



EFFECTIFS	ETP	PP		
	Equivalent temps plein	Personnes physiques		
2020	2875,55	3087		
2021	3245,42	3718		
% ÉVOLUTION	12,86%	20,44%		

NOUVEAUX SALARIÉS	CDI	CDD	TOTAL
2020	612	6640	8216
2021	567	9153	8216
% ÉVOLUTION	-7,35%	35,85%	14,06%

### RÉPARTITION DES SALARIÉS PAR FAMILLE D'EMPLOI

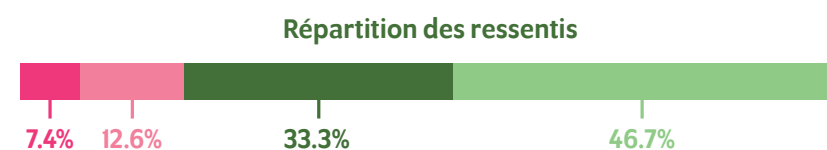
	HOMMES	FEMMES	TOTAL	PART DE LA CSP
MÉDICAL	40	41	81	2,4%
DIRECTION	24	62	86	2,6%
ADMINISTRATIF	155	444	599	18%
SERVICES GÉNÉRAUX	323	585	909	27%
PARAMÉDICAL	138	366	504	15%
SOCIAL	289	857	1146	34%
RESTAURATION	11	17	28	1%
TOTAL	980	2372	3352	100%



# EN 2021, NOUS SOMMES FIER.E.S D'AVOIR :

## TESTÉ LA SATISFACTION DE NOS SALARIÉS

Si nous regrettons une faible participation des équipes (22%), les résultats de cette dernière sont plutôt satisfaisants. Cette enquête révèle que 80% des salariés sont plutôt satisfaits de leur travail et nous obtenons la note de 6,6 sur 10. Sur les 6 grands indicateurs, nos notes sont toutes au-dessus de la moyenne :



ORGANISATION.....	5.7
RECONNAISSANCE.....	5.6
SENS.....	6.9
AMBIANCE.....	6.6
ÉQUILIBRE VIE PRO / PERSO.....	6.3
VALEURS.....	6.7

**6.6**

820 / 3766  
personnes actives

### Nos points forts sont le sens au travail, les valeurs et l'ambiance de travail.

Nos axes d'amélioration portent quant à eux sur la reconnaissance au travail, notamment à travers la rémunération et l'organisation. Dans un secteur lié par des conventions collectives avec des salaires d'embauche très faibles et très peu de marge d'action en lien avec nos financements, cette constatation n'est pas étonnante. De même, l'organisation est un vrai sujet lorsqu'un secteur se développe à un rythme de 10 à 20% par an.

### Le message des salariés est néanmoins passé et il a été entendu.

Aussi, la revalorisation des salaires dans notre secteur, et notamment l'extension du SEGUR, nous a fortement mobilisé sur le second semestre 2021 au travers notamment de notre implication auprès des fédérations employeurs, plus directement par la saisine de nos financeurs et l'interpellation du grand public via les réseaux sociaux. Nous avons également fait le maximum pour améliorer la rémunération. Nous avons ainsi élargi certaines primes conventionnelles et décidé de verser la prime pouvoir d'achat pour les salaires inférieurs à 1715€ nets. Concernant l'organisation, nous avons décidé en fin d'année 2021 de créer un poste de directeur de la performance afin de travailler à la structuration nécessaire à notre développement et au maintien de la qualité de l'accompagnement. Notre souhait est notamment de structurer les régions en décentralisant l'appui aux établissements.



## PERMIS L'ENTRÉE EN VIGUEUR DU TÉLÉTRAVAIL

Nous avons réalisé une charte sur le télétravail qui est entrée en vigueur au 1er décembre 2021, bien que les négociations avec les organisations syndicales n'aient pas encore abouti sur un accord pour le télétravail.

## SIGNÉ UNE CONVENTION HANDICAP AVEC L'AGEFIPH

Concernant la politique handicap, nous avons décidé de nous orienter vers une convention avec l'Agefiph pour nous faire accompagner sur la mise en œuvre de notre plan d'action handicap plutôt que de tenter un accord agréé. Nous avons en parallèle débuté les négociations avec les organisations syndicales représentatives sur un accord d'entreprise de droit commun.

## CRÉÉ UN BAROMÈTRE SOCIAL

via notre outil wittyfit

## LES DÉFIS À VENIR

✦ La finalisation de la convention de partenariat avec l'Agefiph sur la politique handicap et conclusion d'un accord Handicap

✦ L'aboutissement de la négociation sur l'accord qualité de vie au travail avec l'introduction d'un volet relatif à la pénibilité au travail

✦ La mise en place d'outils de prévention de la pénibilité au travail, des risques professionnels et de la santé au travail





INTERVIEW

## Béatrice Riccardi

*Directrice des Ressources humaines*

**Cette année a été marquée par le contrecoup de deux années de crise. Avez-vous senti un impact sur les équipes et sur le recrutement ?**

Nous avons en effet senti la lassitude des équipes et de l'encadrement face à une crise sanitaire qui perdurait. Nous avons dû faire face au second semestre 2021 à d'importantes difficultés de recrutement. Notre secteur connaissait déjà depuis plusieurs années des problématiques de recrutement sur les métiers du soin. Elles ont été d'autant plus importantes cette année, en particulier sur les postes d'infirmiers ainsi que sur les fonctions d'aides-soignants. Les difficultés pour l'embauche de travailleurs sociaux se sont également accentuées.

**Comment expliquez-vous cela ?**

Notre secteur s'est pris de plein fouet l'absence d'application du SEGUR de la santé, créant ainsi une distorsion des rémunérations entre le sanitaire et les EHPAD qui percevaient l'indemnité de 183 € net et nos établissements non concernés par ce dernier. D'autre part, les métiers du médico-social n'attirent plus. Les écoles ne remplissent pas leurs formations. Les professionnels démissionnent et se reconvertissent pour des métiers sans obligation vaccinale, sans travail soumis à des horaires décalés ou le week-end. Les rémunérations font également partie de cet désengouement du secteur.

**Comment faire face à ces difficultés de recrutement et au manque de personnel ?**

Pour faire face à cette crise des vocations, nous avons dû ralentir notre montée en charge sur certaines structures, et parfois réduire le nombre de places sur d'autres. Nous avons interpellé nos fédérations et nos financeurs pour exprimer les risques de ne plus assurer la continuité de nos accompagnements face au manque de personnel. Nous avons en même temps tout fait pour nous démarquer et nous montrer attractifs, en anticipant l'indemnité LAFORCADE dès juin 2021 pour nos IDE puis pour tous nos soignants en octobre 2021. Nous testons actuellement la mise en place d'une prime d'embauche pour nos métiers en tension.



**Nous avons en même temps tout fait pour nous démarquer et nous montrer attractifs.**

**Qu'est-ce qui pourrait relancer les vocations dans ce secteur ?**

Nous espérons que les SEGUR du social annoncés en début d'année 2022 et les travaux sur une convention collective unique permettront une réelle revalorisation de nos métiers, qui permettra d'attirer de jeunes professionnels et de fidéliser ceux déjà en place.





# AMELIORER et SÉCURISER la qualite de nos accompagnements

Depuis plus de 10 ans, le système de management de la qualité de GROUPE SOS SOLIDARITES ne cesse d'évoluer avec une inscription progressive dans les pratiques managériales et professionnelles du GROUPE SOS. L'objectif de ce système de management de la qualité est d'accompagner les établissements dans le déploiement d'une culture de la bientraitance afin d'offrir aux personnes accueillies et accompagnées un accès juste et équitable et un accompagnement de qualité dans des conditions garantissant leur sécurité.

## L'équipe QUALITÉ et GESTION



UNE ÉQUIPE NATIONALE DE **2 PERSONNES**  
APPUYÉE DE **11 PERSONNES** EN RÉGION

### PILOTAGE DE LA DÉMARCHE

**79%**  
DES PROFESSIONNEL.L.E.S  
SENSIBILISÉ.E.S  
À LA QUALITÉ ET LA GESTION  
DES RISQUES

**67%**  
DES PROFESSIONNEL.L.E.S  
CONNAISSENT LES MODALITÉS  
DE RECUEIL DES RÉCLAMATIONS  
ET DES PLAINTES DES  
PERSONNES ACCUEILLIES

**76%**  
DES PROFESSIONNEL.L.E.S  
FORMÉE.E.S AU  
LOGICIEL AGEVAL



### MODALITÉS DE PARTICIPATION MISES EN ŒUVRE DANS NOS ÉTABLISSEMENTS

**92%**

(PARFOIS VOIRE  
SOUVENT) DES  
CAS LES ACTIVITÉS  
SONT ORGANISÉES  
À L'INITIATIVES  
DES PERSONNES  
ACCUEILLIES/  
ACCOMPAGNÉES



### IMPLICATION ET PARTICIPATION DES PERSONNES ACCUEILLIES DANS L'ÉLABORATION DES OUTILS 2002 :

**69%**  
DES PERSONNES ACCUEILLIES SONT  
CONSULTÉES DANS LA MISE EN PLACE  
DES OUTILS 2002

**13%**  
DES PERSONNES ACCUEILLIES  
PARTICIPENT À LEUR RÉDACTION

**23%**  
DES PERSONNES ACCUEILLIES  
INTERVIENNENT DANS LA VALIDATION

### PRÉSENTER UNE INFORMATION ACCESSIBLE AU PLUS TÔT

les outils sont remis et expliqués dans **88%** des cas le / la professionnel.le, partenaire de la personne accueillie :  
notre souhait est de permettre à chaque professionnel.le de se penser et de se positionner comme un véritable  
partenaire de la personne accompagnée

### FAIRE ÉMERGER LES PROJETS ET LES FAIRE ÉVOLUER LA PERSONNE ACCUEILLIE, ACTRICE DE SES PROJETS

Notre ambition est de permettre à toute personne accueillie d'être pleinement acteur de ses projets,  
dans une approche qui vise à renforcer son autonomie.)

UN CONTRAT DE SÉJOUR/DIPC EST ÉLABORÉ DANS **80%** DES ACCOMPAGNEMENTS

**86%**  
DE BESOINS RECUEILLIS  
À TRAVERS UN PROJET  
PERSONNALISÉ

**85%**  
DES PROJETS  
PERSONNALISÉS SONT  
CO-CONSTRUITS AVEC LA  
PERSONNE

**30%**  
DES PROJETS  
PERSONNALISÉS SONT  
RÉDIGÉS PAR LA PERSONNE

**72%**  
DES PERSONNES  
ACCUEILLIES /  
ACCOMPAGNÉES SONT  
PRÉSENTES ET/ OU  
PARTICIPENT AUX RÉUNIONS  
LES CONCERNANT



# EN 2021, NOUS SOMMES FIÈR.E.S D'AVOIR :

## (Encore) COOPÉRÉ ET SOUTENU LES ÉQUIPES SUR LE TERRAIN DANS LA GESTION DE LA CRISE COVID

L'équipe qualité a poursuivi sa mobilisation durant toute l'année pour répondre aux attentes des cadres dans la gestion de la crise sanitaire. Transversalité et réactivité ont été de mises pour interpréter les nombreuses recommandations gouvernementales et mettre à disposition des équipes les conduites opérationnelles à tenir sous la forme d'un guide-Recommandation Covid.

Une veille importante a été réalisée par l'équipe ainsi qu'une coordination avec l'équipe RH pour mettre à jour régulièrement ce guide, véritable document de référence pour les cadres et les équipes.

## MIS AU POINT ... LA POLITIQUE QUALITÉ

Depuis plusieurs années, les secteurs Jeunesse, Seniors et Solidarités du Groupe SOS s'inscrivent dans une démarche d'amélioration continue de la qualité de l'accompagnement, en garantissant les droits des personnes accueillies.

En fin d'année, la Politique Qualité des 3 secteurs a été révisée avec la définition et la poursuite d'objectifs portant sur 3 axes : Répondre au mieux aux besoins et attentes des personnes accompagnées dans nos établissements, Favoriser la formation et l'implication des professionnels, Ancrer l'établissement sur son territoire. Ces 3 axes sont traduits en principes d'actions au quotidien au profit de l'accompagnement proposé pour les personnes accueillies et du bien-être des professionnels.

## ... RÉVISÉ LA PROCÉDURE GESTION ET PRÉVENTION DES SITUATIONS DE MALTRAITANCE

Dans la continuité de la démarche de consensus (vocabulaire partagé) de la maltraitance par la Commission de lutte contre la maltraitance et de promotion de la bientraitance, la procédure de gestion et de prévention des situations de maltraitance a été révisée.

Cette révision a portée, essentiellement, sur la définition mais aussi la caractérisation des situations de maltraitance.

## RÉORGANISÉ LE SERVICE QUALITÉ

Notre organisation a évolué en 2021 afin que l'équipe soit au plus près des préoccupations des acteurs de terrain et des attentes des personnes accueillies. La crise sanitaire, qui a mis en évidence les besoins spécifiques du secteur en lien avec l'activité des établissements et services, et le nouveau processus d'évaluation des ESMS ont été des éléments déclencheurs pour repenser la démarche qualité au service de l'accompagnement en la positionnant au cœur des activités du quotidien et de (re)donner du sens aux outils.

Le prochain enjeu résidera dans la compréhension de la démarche et de l'adhésion de toutes et tous pour que la qualité soit un réel outil d'accompagnement et de management. L'organisation proposée vise à favoriser la proximité avec les équipes et le positionnement des services supports au service de l'accompagnement et sur la qualité de vie au travail.



## LES DÉFIS À VENIR

Les nouvelles modalités concernant le process d'évaluation des ESMS vont nous amener à repenser et retravailler nos outils. La priorité se portera sur :

✦ L'appropriation et l'intégration du nouveau process d'évaluation et sa déclinaison opérationnelle pour les établissements et services

✦ L'implication des personnes accueillies

✦ La mesure des effets de l'accompagnement

✦ La poursuite du développement de la culture sécurité (module e-learning) en lien aussi avec l'analyse des accidents du travail avec la mise en place de retour et de partage d'expérience



*Le prochain enjeu résidera dans la compréhension de la démarche et de l'adhésion de toutes et tous pour que la qualité soit un réel outil d'accompagnement et de management.*







INTERVIEW

## Sherazade KHINACHE et Sophie ROSSIGNOL

*co-directrices qualité*

**Quelles ont été vos priorités pour accompagner les établissements et les aider à se protéger tout en préservant un accompagnement de qualité ?**

En 2021, l'équipe était encore bien impliquée dans l'actualité Covid par les mises à jour régulières du Guide au rythme des décisions nationales et régionales. Notre priorité a toujours été d'être un soutien technique auprès des directions afin d'apporter des réponses claires et fiables avec un principe d'adaptation à chaque situation.



**La transversalité, c'est le mot que nous retiendrons pour évoquer cette période. Le mieux travailler ensemble !**

**Entre les périodes de crises, les évolutions incessantes des protocoles, vos équipes ont été particulièrement mobilisées durant toute cette année 2021. Que retiendrez-vous de cette période ?**

La transversalité, c'est le mot que nous retiendrons pour évoquer cette période. Le mieux travailler ensemble !  
La situation de crise a permis de développer davantage de transversalité au niveau de l'équipe qualité mais aussi avec les autres services supports. Nous avons continué à renforcer les liens avec l'équipe RH. Les modalités de communication auprès des directions d'établissements et services ont été communes. Des webinaires RH/Qualité ont été organisés pour répondre à leurs questions.  
La mise en place des consignes gouvernementales sur l'obligation vaccinale et le Pass Sanitaire pour nos établissements a été complexe. Nous devons, très vite, apporter des réponses aux établissements dans un contexte où nous même, les fonctions supports, nous n'avons pas toutes les réponses. Ce travail conjoint des fonctions supports RH et Qualité a été un réel atout pour apporter ensemble des réponses et des solutions.

**Quels ont été vos avancées les plus importantes durant cette année particulière ?**

Après une décennie d'amélioration continue au service des personnes accueillies et accompagnées, notre organisation a atteint une certaine maturité pour élargir son champ de compétence et d'intervention. Notre réflexion sur l'organisation du service qualité s'est portée davantage sur la question du soin au sens large pour notre secteur social et médico-social, avec la création d'un temps dédié à la direction qualité sur le versant Accompagnement en santé et celle d'un poste de chargé qualité des soins.

**La qualité est un sujet majeur et indispensable pour optimiser le fonctionnement des établissements. Quels seront les premiers défis de votre nouvelle direction ?**

Nos premiers défis porteront sur le SENS, La COMPLEMENTARITÉ, la TRANSVERSALITÉ et la PROXIMITÉ. La crise sanitaire a retardé la réalisation de nos objectifs de la politique Qualité. **Nos défis seront de les reprendre et d'y (re)donner du sens avec un nouveau souffle afin de continuer à apporter une réponse collégiale dans l'intérêt des personnes et des établissements tout en ayant en tête les préoccupations des acteurs de terrains.**

## QUELQUES CHIFFRES...

**1207**  
DÉCLARATIONS

**1168**  
DÉCLARATIONS  
D'ÉVÉNEMENTS  
INDÉSIRABLES AGEVAL

**54%**  
C'EST LE POURCENTAGE  
DE DÉCLARATIONS  
D'ÉVÉNEMENT INDÉSIRABLE  
CLÔTURÉES

**56%**  
C'EST LE POURCENTAGE  
DE DÉCLARATIONS  
RELEVANT DE  
FAITS DE VIOLENCE

**39**  
DÉCLARATIONS  
D'ÉVÉNEMENTS  
INDÉSIRABLES GRAVES  
« ALERTE CRISE »



# UNE NOUVELLE DIRECTION des systèmes d'information

La DSI Solidarités a été créée en 2021 et un Schéma Directeur des Systèmes d'Information a été défini.



## EN 2021, NOUS SOMMES FIÈR.E.S D'AVOIR :

**DÉFINI NOTRE STRATÉGIE SYSTÈMES D'INFORMATION**

au sein du secteur via une feuille de route avec l'ensemble des projets à mener

**LANCÉ LE DÉPLOIEMENT DES SYSTÈMES D'INFORMATION FINANCE,**

**LANCÉ UN TRAVAIL AVEC LE GROUPE SOS**

pour la mise en place de la sécurisation de l'infrastructure et des réseaux des établissements

**DÉPLOYÉ DES DOSSIERS USAGERS** pour les établissements du secteur.

INTERVIEW



**Marc BRIFFAUD**

Directeur des Systèmes d'Information

**La direction des systèmes d'information a été créée il y a un an. Quels étaient les besoins repérés auxquels cette nouvelle direction devrait répondre ?**

La Direction des Systèmes d'Information a été créée en avril 2021 pour répondre aux enjeux du secteur Solidarités de s'inscrire dans la transformation numérique de ses activités. L'objectif est de proposer à nos équipes et aux personnes accompagnées des outils ergonomiques et agiles, un environnement de travail robuste et un accompagnement de proximité pour maintenir les compétences dans les établissements.

**La crise COVID a-t-elle été un facteur déclencheur en faisant apparaître de nouveaux besoins ?**

La crise COVID a mis au premier plan le besoin du secteur et de ses équipes à disposer d'outils performants pour travailler de manière collaborative tout en communiquant mieux. Les nouveaux outils numériques permettront aux équipes de travailler dans un environnement où la mobilité du poste et la flexibilité en terme d'organisation du travail sont au cœur des solutions proposées.

**En tant que directeur, quel a été votre premier challenge ?**

Ma première mission a été de construire la stratégie Système d'Information au sein du secteur en proposant au CODIR une feuille de route avec l'ensemble des projets à mener sur la période 2022-2025. Après arbitrage, 2 axes stratégiques ont été identifiés : la nécessité de faire évoluer nos outils comptables et financiers ainsi que l'accompagnement des établissements en terme de sécurité et d'infrastructure SI. Pour répondre à ses objectifs, nous renforçons les compétences et les ressources de la DSI via le recrutement de nouvelles personnes.

**Comment est composée votre nouvelle direction ?**

L'équipe de la DSI Solidarités est constituée de 4 personnes : un directeur qui pilote l'organisation et la stratégie SI, de 2 chefs de projet expérimentés, Marion et Robin, qui pilotent le déploiement de nouveaux logiciels dans les établissements et organisations du siège et d'une administratrice fonctionnelle nouvellement arrivée, Alice, qui accompagne les utilisateurs des logiciels du secteur.



**Les nouveaux outils numériques permettront aux équipes de travailler dans un environnement où la mobilité du poste et la flexibilité en terme d'organisation du travail sont au cœur des solutions proposées**

## LES DÉFIS À VENIR

✦ Démarrer le lancement du programme de renouvellement des outils comptabilité et finance

✦ Poursuivre le déploiement du Dossier Usager Informatisé dans le cadre du Virage Numérique pour les ESMS du secteur

✦ Consolider notre accompagnement via une nouvelle procédure d'intégration aux Systèmes d'Information pour les nouveaux managers.



# UNE STRUCTURATION DE L'ORGANISATION et la poursuite du développement

*Le secteur Solidarités regroupe l'Association GROUPE SOS Solidarités et 13 filiales associatives pour un volume d'activité total 2021 de 308 M€ contre 281 M€ en 2020. Cette croissance de près de 10% s'explique par l'ouverture de nouveaux établissements ou services et la montée en charge des dispositifs existants.*

Les actions d'hébergement et d'accompagnement social auprès des plus démunis (personne sans domicile, en situation de précarité, ménages confrontés à des problèmes d'accès au logement, demandeurs d'asile et réfugiés etc.) se développent de 17% et atteignent 37% de l'activité en 2021. Les établissements et services permettant d'accompagner les enfants comme les adultes en situation de handicap représentent également 37% de l'activité, en progression de 4% par rapport à 2020. La signature de Contrats Pluriannuels d'Objectifs et de Moyens, avec les financeurs publics, s'est poursuivie et amplifiée (établissements et services du Nord, de l'Occitanie et des Alpes Maritimes).

Le récent pôle Justice, même s'il ne représente en 2021 que 2% du volume financier, poursuit son fort développement. Le total des autres activités (soutien des personnes souffrant d'addictions, soins des publics en situation d'isolement et de précarité, accompagnement et accès à la santé des minorités etc.) augmente globalement de 7%.

## RÉPARTITION DU VOLUME D'ACTIVITÉ PAR ENTITÉ JURIDIQUE EN M€

(total secteur Solidarités)

### ASSOCIATION GROUPE SOS SOLIDARITÉS

**261 M€**

### FILIALES ASSOCIATIVES

**47 M€**

**308 M€** D'ACTIVITÉS EN 2021

\* TOTAL DES PRODUITS D'EXPLOITATION DU SECTEUR SOLIDARITÉS

(association Groupe SOS Solidarités et filiales associatives)

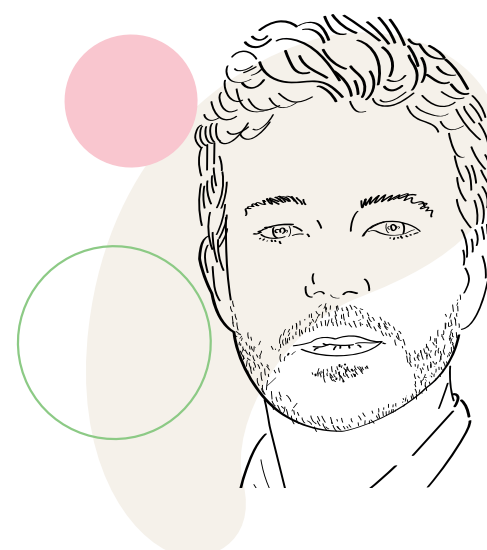
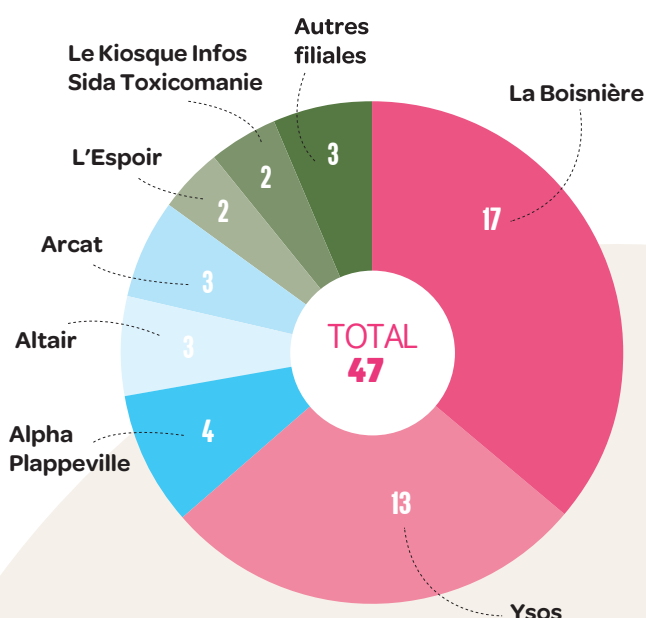
## LES DÉFIS À VENIR

✦ Optimiser l'organisation et le système d'information financier afin d'accompagner le développement et de répondre aux exigences réglementaires

✦ Renforcer et adapter le contrôle de gestion dans un contexte de décentralisation du pilotage des activités

✦ Répondre aux enjeux de recrutement et de fidélisation des collaborateurs

## GRAPHIQUE ASSOCIATIONS FILIALES DU SECTEUR SOLIDARITÉS



## INTERVIEW

**Stéphane Frémont**

*Directeur administratif et financier*

**La crise sanitaire a impliqué de nouvelles manières de travailler avec l'installation du télétravail de manière pérenne. Comment vous y êtes-vous adapté ?**

Une grande partie des équipes de la DAF sont désormais en télétravail 2 jours par semaine. Afin de maintenir le lien social et la cohésion au sein de chaque équipe, les jours de télétravail et de présence commune au bureau ont été décidés d'un commun accord avec les supérieurs hiérarchiques. L'année 2021 a permis le retour des réunions d'équipe en présentiel et des moments de convivialité. Elle nous a également permis de reprendre des déplacements plus régulièrement dans les établissements. Le maintien d'un lien régulier avec les établissements est primordial et permet à la fonction finance une connaissance fine des activités, de comprendre les problématiques ou les contraintes des établissements et d'être force de proposition pour améliorer la gestion.

**De manière plus globale, la direction administrative et financière s'est entièrement réorganisée depuis ce début d'année. Quelles sont les évolutions majeures et les valeurs ajoutées de cette nouvelle organisation ?**

La première évolution est la création d'une 3ème Direction Comptable et du Contrôle de Gestion afin de faire face à la croissance des activités, de spécialiser les équipes, de répondre aux exigences réglementaires en constante évolution et de mieux accompagner les directions des pôles. Dans la continuité, la Direction Comptable et du Contrôle de Gestion en charge du suivi du pôle Handicap a été réorganisée avec la création d'un poste de Directeur Comptable Adjoint et la création d'une cellule Contrôle de Gestion, complétée récemment par un 2ème poste.

**Quels outils avez-vous mis en place pour optimiser votre performance ?**

Une Direction des Systèmes d'Information a été créée en avril 2021 afin de répondre aux forts enjeux de modernisation de nos outils et aux nécessaires gains d'efficacité. Nous avons travaillé tout au long de l'année 2021 sur le déploiement d'un logiciel permettant de préparer et de suivre financièrement les Contrats Pluriannuels d'Objectifs et de Moyens (CPOM).

**Quels sont vos prochains chantiers ?**

L'enjeu majeur pour la finance repose sur notre capacité à accompagner la forte croissance et la diversification de nos activités. Nous devons, tout d'abord, attirer et fidéliser les talents pour compléter nos équipes. La comptabilité est un secteur sous forte tension avec un faible taux de chômage, une augmentation des salaires à Paris et à Marseille, ce qui implique d'importantes difficultés de recrutement. En parallèle, nous devons investir dans de nouveaux outils informatiques plus performants. Ainsi, les Groupes SOS Solidarités et SOS Jeunesse ont engagé conjointement, début 2022, un programme pour la refonte des systèmes de Gestion Economique et Financière. Enfin, nous devons développer le contrôle de gestion et l'aide au pilotage dans un contexte de décentralisation et de gestion régionale. J'ai eu la chance, ces 2 dernières années et malgré un contexte de travail difficile, de pouvoir m'appuyer sur des équipes financières compétentes et investies. En résumé, mes priorités, pour les prochaines années reposent sur l'amélioration de notre organisation, de nos processus et de nos outils afin que chacun et chacune puisse remplir ses missions dans les meilleures conditions possibles.



# CAP sur Horizon 2025 !

**Le Groupe SOS** se dote d'une nouvelle feuille de route stratégique, fruit d'un travail collaboratif et transversal. Chacun, à des niveaux différents, est en effet associé à l'élaboration de cette réflexion majeure qui pose les jalons du futur développement de l'ensemble des composantes du GROUPE SOS. Ainsi le Conseil d'Administration, le COMEX, le Directoire, les salariés (via des groupes de travail, des visites en établissements et un questionnaire Wittyfit en ligne), l'ensemble des associations et établissements mais aussi des personnalités extérieures au GROUPE ont pu s'exprimer à cette occasion. Cela a permis de questionner et de challenger l'activité du GROUPE, son modèle économique, son image ou encore ses valeurs.

**Objectif ?** Se fixer des ambitions et des priorités pour faire évoluer nos services et notre organisation et être ainsi en mesure de toujours mieux répondre aux enjeux et besoins d'une société qui change.

## DEFINIR LES PRIORITES DU SECTEUR ET UN PLAN D'ACTION COMMUN

Le Groupe SOS Solidarités a désormais défini ses trois axes prioritaires autour desquels se structureront le développement du secteur et les actions des établissements.

**Le premier cadre les thématiques à prioriser :** l'égalité des genres, l'accompagnement des personnes concernées par les violences, la santé mentale, l'accès à l'emploi et au logement, la culture et le sport deviendront une priorité pour tous les établissements.

**Le second axe repose sur la valorisation du projet social défini dans Nos Engagements et nos plaidoyers.** Les établissements devront s'en emparer pour le faire vivre et renforcer leur principes d'action, en transversalité, favorisant ainsi le pouvoir d'agir et l'autonomie des personnes accompagnées, en particulier via la pair-aidance et la participation, et s'appuyant sur le droit à l'accompagnement pour tous.

**La troisième priorité du secteur porte sur le renforcement de notre organisation et la nécessité de s'outiller** pour permettre un développement maîtrisé. Cela passera par la valorisation des métiers du social et médico-social, l'optimisation des outils de pilotage financier et de suivi des activités, et le renforcement de la démarche qualité.

## DES AXES DE TRAVAIL DECLINÉS PAR DOMAINE D'EXPERTISE

**Désormais, les 3 anciennes directions (Handicap, Habitat et action sociale, et addictions et santé communautaire) seront réorganisées en deux directions regroupant au total 8 domaines d'expertises.**

Chaque direction s'est dotée de nouveaux objectifs et de nouvelles ambitions pour le développement de son activité.

## LUTTES CONTRE LES INÉGALITÉS SOCIALES

**UNE SOCIÉTÉ POUR TOUS,  
UNE PLACE POUR CHACUN**

- **S'inscrire dans une approche « coordination du parcours des usagers »** par un accompagnement social et médico-social qui vise à préserver et renforcer l'autonomie des personnes
- **Renforcer et faire rayonner nos briques d'expertise** pour développer de nouvelles solutions...
- **Travailler avec les personnes accueillies** pour les impliquer plus concrètement dans le fonctionnement et la prise de décision des établissements

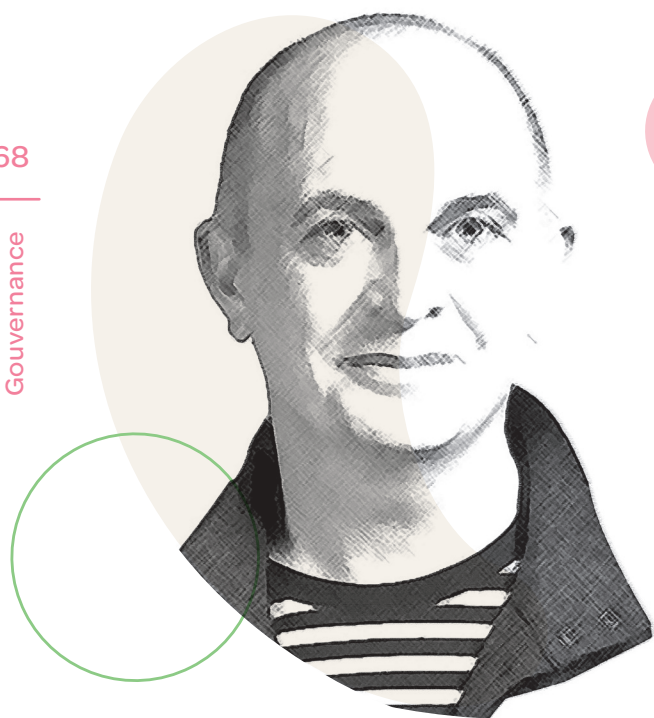
## HANDICAP

**ETRE CITOYEN-NE.S EN  
SITUATION DE HANDICAP**

- **Offrir un accompagnement personnalisé et modulaire** en étoffant les prestations du parcours de l'utilisateur notamment par des solutions de droit commun.
- **Renforcer le pouvoir d'agir et de décider des personnes concernées** en mettant en place une démarche de co-élaboration des projets individuels et collectifs.
- **Faire valoir les capacités et les valoriser** pour favoriser l'inclusion et renforcer la reconnaissance de l'utilité sociale de chaque personne.

**Ce cadre stratégique est dès maintenant en cours de déploiement opérationnel à travers un plan d'action commun qui fixe des priorités et objectifs à concrétiser annuellement sur le terrain en faveur d'un accompagnement toujours plus personnalisé et qualitatif.**





## INTERVIEW

# Pascal FRAICHARD

Directeur Général Délégué à la Lutte contre les inégalités sociales depuis mars 2022

*Pascal Fraichard occupait jusqu'en août 2021 le poste de directeur régional Solidarités sur la Région PACA OUEST. En septembre, il a pris au sein du secteur le poste de Directeur général adjoint, en charge de l'asile, du logement et de l'emploi. Au 1er avril, il prend le poste de Directeur général délégué à la Lutte contre les inégalités sociales.*

**Comment avez-vous commencé votre carrière au sein du Groupe SOS ?**

Je suis arrivé en 1998 en tant qu'assistant social, puis chef de service en 2004. Depuis 2007, j'occupe un poste de directeur régional. Initialement pour l'association Habitat et Soins en PACA puis SOS Drogue International en 2009. Avec la fusion des associations je suis devenu en 2016 Directeur Régional PACA Ouest de Groupe SOS Solidarités.

**Qu'est-ce qui vous a permis d'évoluer ainsi ?**

J'ai toujours été en parfaite adhésion avec les idées du groupe. J'avais envie de trouver de nouvelles réponses face aux besoins que je constatais sur le terrain. D'un poste à l'autre, on me donnait la possibilité d'innover et de sortir des sentiers battus. J'ai aussi été accompagné dans mon parcours de formation et de professionnalisation.

**Qu'est-ce qui anime vos choix ?**

La possibilité d'imaginer et de monter des solutions innovantes adaptées au territoire et aux besoins du terrain que les équipes me font remonter. J'ai toujours aimé oser des solutions « qui décoiffent ». A Marseille, c'est comme ça que j'ai mis en place le projet de Coco Velten, une des premières solutions concrètes et innovantes qui consiste à valoriser de façon temporaire un bâtiment inoccupé de l'État pour y développer un projet de logement et d'accompagnement social, aux côtés d'activités économiques et culturelles. Un mélange fou mais qui fonctionne depuis bientôt 3 ans !



***J'ai vraiment le souhait que le Groupe SOS incarne le dépassement de ce fonctionnement « obsolète » en décroissant à la fois les institutions et l'ensemble de nos activités développées par tous les secteurs d'activité du Groupe SOS.***

**Qu'est-ce qui vous semble essentiel pour le GROUPE SOS à l'horizon 2025 ?**

La crise du COVID a montré les limites des organisations en silo des institutions françaises et des acteurs associatifs. J'ai vraiment le souhait que le GROUPE SOS incarne le dépassement de ce fonctionnement « obsolète » en décroissant à la fois les institutions et l'ensemble de nos activités développées par tous les secteurs d'activité du Groupe SOS.

**Vous prenez votre poste en pleine crise Ukrainienne. Comment voyez-vous votre rôle et celui du groupe dans l'accueil des réfugiés en provenance d'Ukraine ?**

Le Groupe SOS s'est engagé depuis le début de la crise migratoire pour l'accueil des migrants. A chaque situation de crise, nous avons su nous mobiliser comme cet été pour les réfugiés en provenance d'Afghanistan et à nouveau depuis début mars pour l'accueil des réfugiés en provenance d'Ukraine, avec la ferme conviction que ces personnes sont une richesse pour la société, la culture et l'histoire de la France. J'ai toujours été investi sur cette question de l'exil, d'abord en PACA avec l'ouverture de deux CADA et depuis septembre au niveau national. Aux côtés de nos structures et des associations qui nous ont rejoint comme Action Emploi Réfugiés, je priorise l'insertion professionnelle de ces personnes et l'accès au logement, tout en portant une attention particulière sur les questions de santé. Je compte bien continuer avec les équipes à proposer davantage de solutions pour répondre aux besoins de ces personnes.

**Comment définiriez-vous votre nouveau poste ?**

Etre directeur général délégué, cela signifie pour moi impulser et soutenir la créativité et l'innovation nécessaire pour s'adapter aux nouveaux besoins, piloter pour fédérer la transversalité, challenger pour atteindre les objectifs fixés pour 2025, et contribuer aux stratégies de développement du groupe en participant au COMEX.

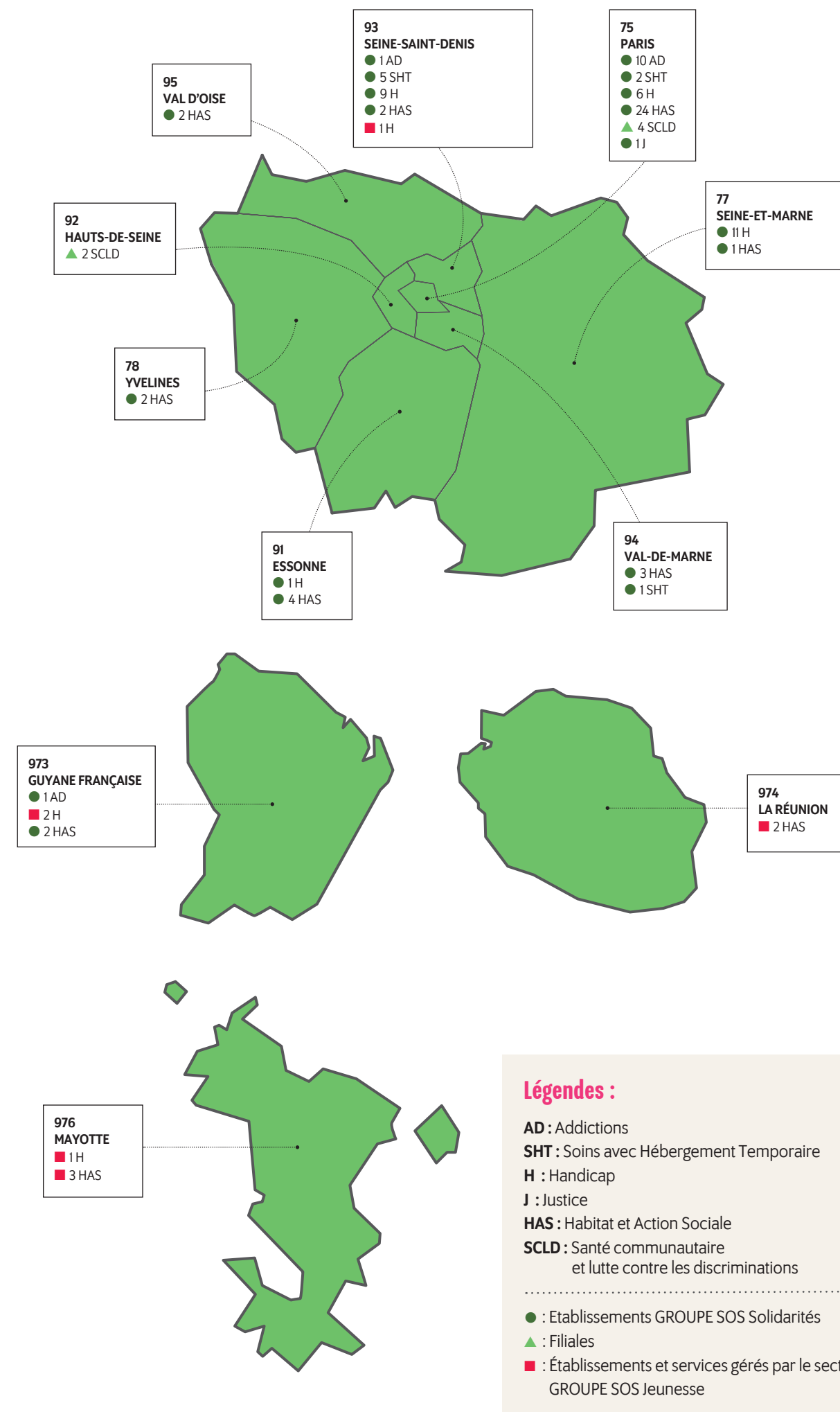
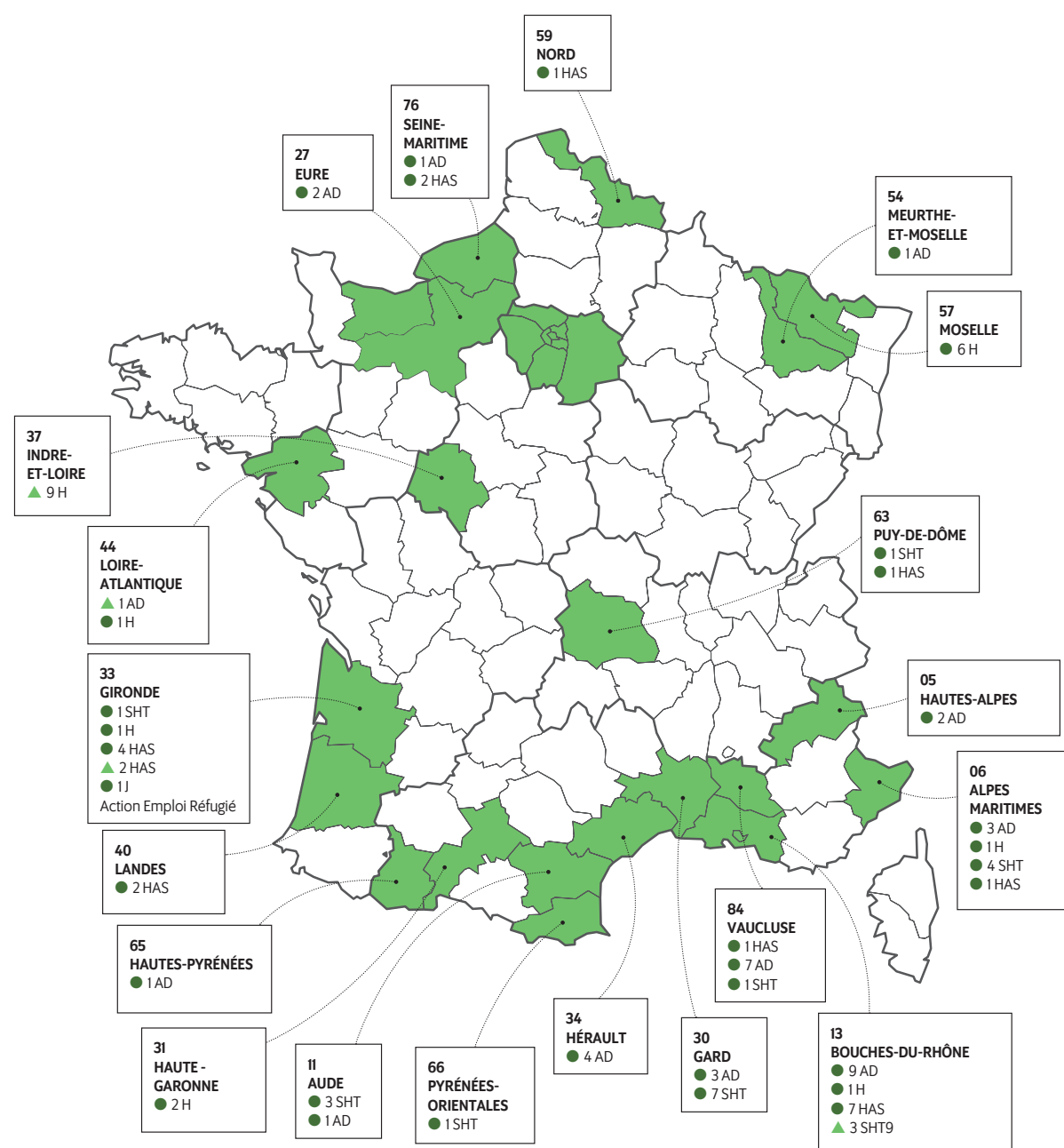


ÉTABLISSEMENTS

# DES ÉTABLISSEMENTS et services partout en France

Avec 266 établissements et services en 2021, GROUPE SOS Solidarités est présent sur l'ensemble du territoire métropolitain ainsi qu'en Guyane, à la Réunion et à Mayotte. Une implantation qui lui permet un rayonnement large et lui offre la capacité de répondre localement aux besoins particuliers des populations.

Sur certains territoires, des directions régionales sont le relais de la direction générale. Elles coordonnent les établissements et services, et sont en lien avec les partenaires territoriaux. Le directeur régional joue un rôle clé dans le fonctionnement de l'association. Il est responsable, par délégation directe du directeur général, d'actions de coordination et de supervision facilitant le lien entre les directions d'établissements et la direction générale mais également de l'animation du collectif de cadres à des fins d'amélioration continue des prestations et des pratiques managériales.





## LES FILIALES

# UN MODÈLE UNIQUE de filialisation associative

**GROUPE SOS Solidarités** regroupe également en son sein des associations filiales ayant rejoint GROUPE SOS. Elles sont aujourd'hui au nombre de 13 et viennent compléter et enrichir l'offre.

## Altair

ALTAÏR accompagne à Paris et à Nanterre les hommes prostitués, les personnes travesties et transsexuelles et les personnes porteuses du VIH / SIDA.

Année de filialisation : **2018**



## Arcat

Arcat rassemble des professionnels et des bénévoles qui unissent leurs compétences et leur sens civique au service de la lutte contre le VIH/sida et les hépatites virales.

Année de filialisation : **2002**



## Le Kiosque Infos sida toxicomanie

Le Kiosque Infos Sida a pour vocation essentielle d'offrir à Paris, un espace de documentation, d'écoute, de dépistage et de conseil sur le VIH/sida, les infections sexuellement transmissibles (IST) et les conduites addictives.

Année de filialisation : **2006**



## ARTEMIS

L'Atelier de Recherche, Traitement et Médiation Interculturelle et Sociale agit dans le domaine de la prévention de la radicalisation et promeut une approche pluridisciplinaire, incluant l'ensemble de l'univers des sciences sociales

Année de filialisation : **2016**



## La Boisnière

La Boisnière est une association spécialisée dans l'accompagnement des personnes en situation de handicap en Indre et Loire.

Année de filialisation : **2017**



## Handisup

L'association Handisup œuvre en faveur de jeunes en situation de handicap de la maternelle jusqu'au premier emploi, dans leur accès à la scolarité puis dans une logique d'insertion professionnelle.

Année de filialisation : **2019**



## Reconnect

Reconnect est une startup qui utilise les nouvelles technologies pour favoriser l'inclusion sociale. Avec pour mission de développer des services numériques répondant aux problématiques sociales.

Année de filialisation : **2010**



## Josephine

Cette association propose aux femmes en situation de précarité des programmes d'accompagnement vers l'emploi à travers une approche conçue autour de soins de beauté et de bien-être pour leur permettre de gagner en confiance et en estime d'elles-mêmes.

Année de filialisation : **2016**



## Artisane Services

Entreprise adaptée permettant la mise en œuvre du projet professionnel du salarié en situation de handicap.

Année de filialisation : **2018**



## Alpha Plappeville

Alpha Plappeville propose des dispositifs de remobilisation et de formations professionnelles à destination d'adultes en situation de handicap.

Année de filialisation : **2017**



## L'Espoir

Cette association marseillaise dispose d'un Centre d'hébergement et de réinsertion sociale (CHRS) pour des personnes en situation de grande précarité et propose des ateliers d'adaptation à la vie active (AAVA).

Année de filialisation : **2018**



## Ysos

YSOS est une association qui construit des solutions adaptées aux problématiques d'accueil et d'accompagnement dans un temps limité et à coût maîtrisé dans les départements de l'Eure et de l'Orne.

Année de filialisation : **2018**



## Be my hotel

Résidence à vocation sociale.

Année de filialisation : **2022**



## Action Emploi Réfugiés

Accompagne les réfugiés vers l'emploi.

Année de filialisation : **2022**



## LE RAPPROCHEMENT ASSOCIATIF, QU'EST-CE QUE C'EST ?

Depuis sa naissance en 1984, le GROUPE SOS a accompagné de nombreuses associations et entreprises à impact positif, en lien avec les besoins des équipes gouvernantes. Il propose un mode de rapprochement innovant : le rapprochement associatif.

Il s'agit d'un processus juridique permettant à une association de rejoindre le Groupe. Les membres de l'Assemblée générale de l'association décident volontairement de s'adosser au GROUPE SOS. Le rapprochement associatif permet notamment, si besoin, à la nouvelle association de garder son identité et une grande autonomie de gestion, en accord avec son histoire et ses activités.



DES ENGAGEMENTS

# QUATRE ENGAGEMENTS pour une meilleure qualité d'accompagnement

*C'est autour de quatre engagements forts et structurants que les différents Pôles du GROUPE SOS Solidarités ont construit une vision commune et développé des principes d'action partagés permettant de mettre les usager.e.s au centre de leur accompagnement.*

## 1 LA PERSONNE ACCUEILLIE, ACTRICE DE SES PROJETS

**Notre ambition** est de permettre à toute personne accueillie d'être pleinement actrice de ses projets, dans une approche qui vise à renforcer son autonomie. Concrètement cela se traduit par une attention particulière portée aux projets de vie des personnes accueillies en prenant le temps de créer une relation basée sur la confiance. Mais aussi par la recherche permanente de l'implication des personnes accompagnées en responsabilisant au maximum celles-ci et en faisant appel à leurs compétences dans le but de développer leur autonomie et leur faculté d'agir.



## 2 LE / LA PROFESSIONNEL.LE, PARTENAIRE DE LA PERSONNE ACCUEILLIE

**Notre souhait** est de permettre à chaque professionnel de se penser et de se positionner comme un véritable partenaire de la personne accompagnée. Cette posture devant devenir partie intégrante de notre culture professionnelle. Cette volonté passe par la mise en place d'une organisation de l'accompagnement et donc du travail des professionnels adéquate et par le développement de notre professionnalisme à partir de règles collectives, de compétences et de savoirs nouveaux.



## 3 L'ÉTABLISSEMENT, UNE ENTITÉ EN MOUVEMENT

**Notre volonté** est de créer les conditions pour que les établissements s'interrogent, se projettent et innover car nous pensons que cela est indispensable pour répondre aux besoins existants mais aussi pour imaginer de nouvelles solutions. Nous nous mobilisons dès lors pour créer des liens entre acteurs locaux pour mieux capitaliser sur les différentes expertises de chacun, pour développer notre offre et augmenter notre impact social ou encore pour lutter contre les stigmatisations et faire évoluer les représentations de la société sur le handicap.



## 4 LA QUALITÉ DE VIE, VECTEUR ESSENTIEL DE L'ACCOMPAGNEMENT

**Notre conviction** est que la qualité de vie doit occuper aujourd'hui une place centrale dans l'accompagnement proposé pour faciliter et améliorer l'inclusion des personnes vulnérables dans la société. Nous faisons ainsi en sorte de soutenir la personne dans le développement de ses liens avec les autres, d'apporter une attention toute particulière à son bien-être physique, mental et social mais aussi d'agir pour limiter les risques et augmenter la résilience.





## GOUVERNANCE

# LA GOUVERNANCE de GROUPE SOS SOLIDARITÉS

**GROUPE SOS** est une association régie par la loi du 1<sup>er</sup> juillet 1901, dont la gouvernance est structurée autour d'une assemblée générale, d'un conseil d'administration, d'une direction générale et d'établissements et services. Ensemble, ces instances définissent, supervisent et mettent en œuvre la politique de l'association.

L'assemblée générale ordinaire, composée des membres du conseil d'administration, se réunit annuellement pour approuver les comptes de l'exercice clos, statue sur l'affectation des résultats et sur l'ensemble des questions mises à l'ordre du jour. Elle approuve également le budget annuel de l'association. Le conseil d'administration, responsable devant l'assemblée générale, se réunit quant à lui au moins deux fois par an. Il accomplit les actes d'administration de l'association, définit ses orientations et celles de ses filiales, et contrôle leur mise en œuvre par le directoire. Le conseil d'administration a également une mission de surveillance de la gestion comptable et financière de l'association. Il arrête les comptes annuels, vote les budgets prévisionnels des établissements et services, et propose à l'assemblée générale l'affectation des résultats. Il valide les rapports moral, d'activité, de gestion et financier.

## LES MEMBRES DU CONSEIL D'ADMINISTRATION

### PRÉSIDENTE

#### Hélène BEJUI

Diplômée de Sciences Po Paris et l'ESSEC. Ex-chargée de mécénat (Louvre) finances (LVMH) et directrice de cabinet (Fédération française des Assurances) Ex-membre du directoire, en charge de l'innovation et du numérique au sein de GROUPE SOS. Aujourd'hui en formation générale en Sciences médicales – Sorbonne Université (Paris VI) Secrétaire

#### Amina SLAUI

Présidente d'association spécialisée dans le handicap. Chevalier de la Légion d'Honneur

### TRÉSORIER

#### Lionel PALASI

Expert-comptable. Contrôleur financier dans le secteur bancaire

## ADMINISTRAT.RICES.EURS

#### Caroline CROCHARD

Magistrate

#### Bruno CHATELIER

Consultant en stratégie d'entreprise et de communication

#### Matthias LERIDON

Président d'une société de conseil en communication. Chevalier de la Légion d'Honneur

#### Owen-Basile MARSH

Manager Network Planning Air France

#### Christine ROUZIUX

Professeure émérite en virologie. Directrice de recherche à l'université Paris Descartes, Directrice de laboratoire à Necker. Membre de l'équipe des Prix Nobel de Médecine 2008 pour leur découverte du VIH. Membre de l'Académie nationale de Pharmacie. Membre de l'Académie nationale de Médecine. Commandeur de la Légion d'honneur

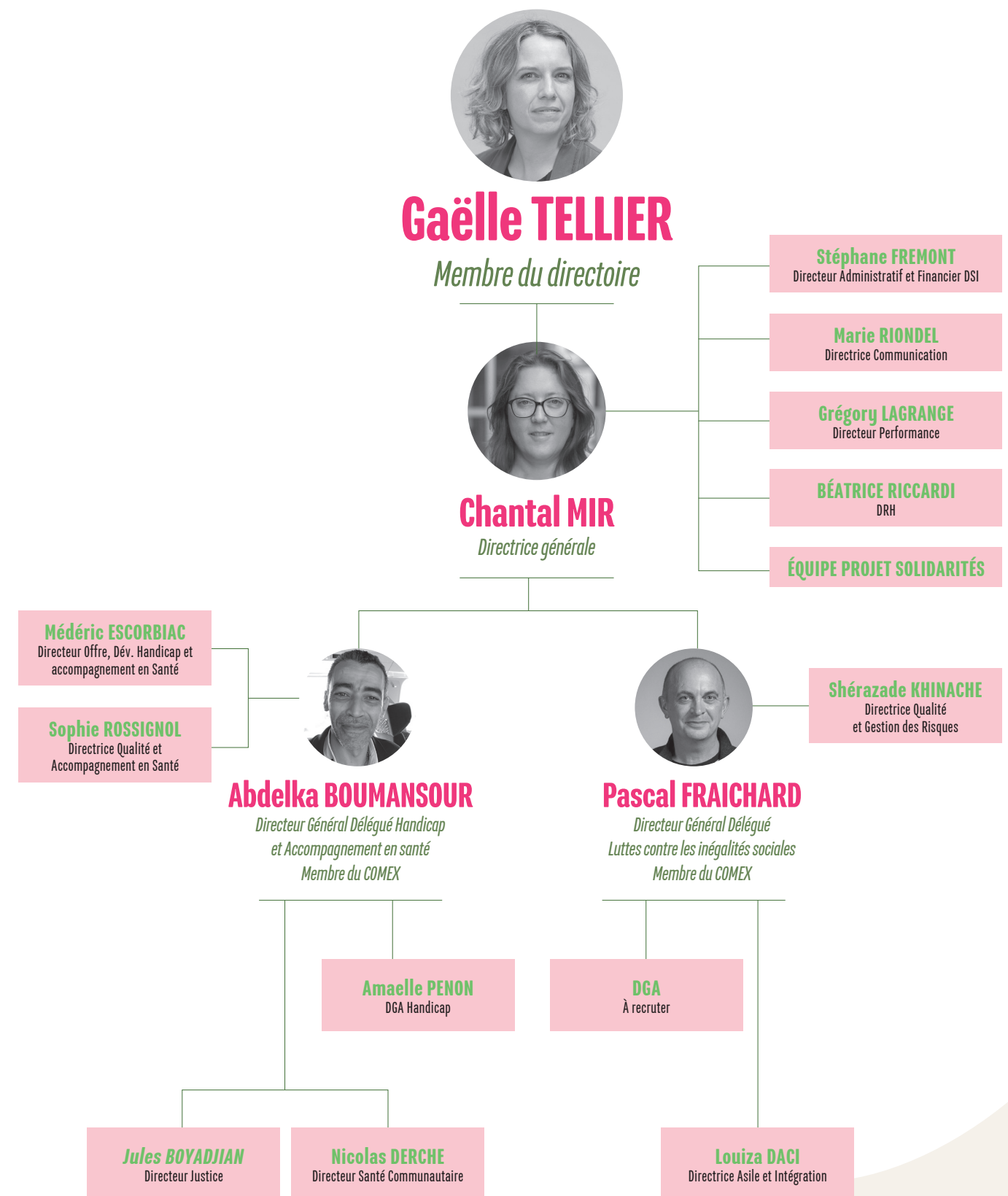
#### Michel SUCHOD

Conseiller d'État

Ancien Vice-Président de l'Assemblée Nationale

La direction générale met en œuvre la politique et la stratégie décidée par le Conseil d'administration et intervient en appui aux établissements et services du Groupe. Directeur Général Délégué à la Lutte contre les inégalités sociales Chargé de l'Hébergement Santé et Justice.

# ORGANIGRAMME





# UN GROUPE AU SERVICE de l'intérêt général

*GROUPE SOS est la première entreprise sociale en Europe. Né il y a plus de 35 ans, au cœur des "années sida", en imaginant des dispositifs pour les personnes toxicomanes, le GROUPE SOS a, au fil des années, diversifié ses domaines d'interventions, pour lutter contre toutes les exclusions. Les associations, entreprises et structures qui composent le GROUPE SOS agissent sur le terrain, pour fournir des réponses aux difficultés sociales et sociétales.*

## LE GROUPE EN CHIFFRES

  
**1984**  
ANNÉE DE CRÉATION

  
**600**  
ASSOCIATIONS,  
ÉTABLISSEMENTS  
ET SERVICES

  
**2**  
**MILLIONS**  
DE BÉNÉFICIAIRES PAR AN

  
**15 000**  
BÉNÉVOLES

**PRÉSENCE  
DANS**

**12**  
RÉGIONS

**4**  
DROM-COM

**40**  
PAYS

## 4 VALEURS FORTES

**respect**  
DIGNITÉ  
DES PERSONNES

**égalité**  
DES DROITS  
ET DES CHANCES

**fraternité**  
ET ÉMANCIPATION

**laïcité**

# 9 SECTEURS d'activités



*Le GROUPE SOS est la 1<sup>ère</sup> entreprise d'intérêt général en Europe. Sans actionnaire, nos résultats sont 100 % réinvestis pour créer ou pérenniser des innovations sociales et environnementales.*

## ✿ GROUPE SOS JEUNESSE

Crèches, prise en charge d'enfants et d'adolescents en danger, en difficulté, ou en situation de handicap (foyer, accueil de jour, etc.), éducation par le sport, parrainage de proximité...

## ✿ GROUPE SOS EMPLOI

Entreprises d'insertion, centres de formation, conseil et financement d'entreprises sociales, conseil et service en développement durable...

## + GROUPE SOS SANTÉ

Hôpitaux, soins à domicile...

## ● GROUPE SOS CULTURE

Ingénierie et accompagnement des projets culturels, cinéma, patrimoine...

## ● GROUPE SOS SENIORS

Maisons de retraite médicalisées...

## ● GROUPE SOS ACTION TERRITORIALE

Accès aux services de proximité, animation du lien social, engagement citoyen.

## ✕ GROUPE SOS TRANSITION ÉCOLOGIQUE

Déploiement d'une agriculture et d'une alimentation durable, préservation et valorisation du capital naturel, financement participatif dédié aux projets écologiques et sources d'emploi, activités de conseil en transition...

## ▶ GROUPE SOS ACTION INTERNATIONALE

ONG agissant en faveur du développement et proposant des missions de volontariat à l'international, incubateurs accompagnant les entrepreneurs sociaux dans le monde...



## GROUPE SOS

# UN MODÈLE de gouvernance unique

**GROUPE SOS** veille à mettre en œuvre les principes de bonne gouvernance d'entreprise.

*Implication, responsabilité, collégialité, transparence et éthique sont au centre de toutes les décisions des organes de direction et de contrôle des entités composant le groupe.*

**GROUPE SOS** est contrôlé par les instances statutaires de quatre associations : GROUPE SOS Jeunesse, GROUPE SOS Solidarités, GROUPE SOS Santé, GROUPE SOS Seniors. Les assemblées générales de ces associations (une centaine de membres actifs qui ont la particularité de bien connaître le groupe ou l'un de ses dispositifs) ont une compétence et une mission de surveillance générale. Les conseils d'administration (une trentaine de personnes : magistrats, médecins, hauts fonctionnaires, chefs ou cadres d'entreprise, responsables associatifs...) ont, pour leur part, la mission de définir les orientations des associations fondatrices et de leurs filiales, mais également de contrôler leur mise en œuvre par le directoire.

## Le directoire

Le directoire constitue l'instance exécutive nationale de mise en œuvre des délibérations et orientations qui ont été définies par les conseils d'administration.

Ses membres disposent de prérogatives propres exercées au sein de secteurs d'interventions déterminés au préalable par l'assemblée générale qui les nomme.

## Le comex

Le comex contribue à la définition des stratégies du Groupe. Il permet une meilleure prise en compte des réalités de nos activités dans les décisions prises par le directoire du Groupe.

## Le siège de GROUPE SOS

Au vu de sa taille importante, de sa dispersion géographique, de la diversité et du volume des activités, ainsi que de la professionnalisation croissante du secteur, l'association doit disposer d'un siège social en mesure de coordonner l'ensemble des services, tout en s'assurant du strict respect des différentes réglementations.

Le siège est donc composé de deux entités distinctes qui travaillent de façon coordonnée et complémentaire : la direction générale de GROUPE SOS Solidarités et un groupement d'intérêt économique.

Le GIE est destiné à faciliter ou à développer l'activité de ses membres. Il est donc un groupement de moyens qui se juxtapose aux entreprises ou aux associations, sans jamais les faire disparaître.

Le GIE Alliance Gestion mène au service de l'ensemble des structures du GROUPE SOS une double mission de conseil et de contrôle. Il a pour souci permanent de faciliter le travail réalisé sur le terrain.

## Les délégué-e-s territoriaux.ales Groupe

**Les délégué-e-s territoriaux.ales Groupe interviennent au sein des territoires pour :**

- Valoriser les activités du GROUPE SOS sur un territoire.
- Représenter le GROUPE SOS dans le monde professionnel.
- Apporter un soutien aux directeur-ice-s du territoire.
- Identifier les opportunités de développement du Groupe dans les territoires.

## Alterna et la SCI GROUPE SOS Solidarités

**La SCI GROUPE SOS Solidarités est détenue par GROUPE SOS Solidarités (99,98% des parts) et par ALTERNA (0,02% des parts) qui en assure la gérance. Le portage en SCI des projets immobiliers, et du patrimoine de manière générale, offre de nombreux avantages :**

- L'association GROUPE SOS Solidarités garde une maîtrise complète des conditions de location : l'évolution des loyers reste raisonnée, les interventions d'urgence à la charge du propriétaire sont missionnées sans délais, etc.
- Le maintien en état du clos, du couvert et des gros équipements, ainsi que le renouvellement des immobilisations, sont à la charge de la SCI propriétaire et couverts par les loyers, sans aucune sollicitation des financeurs ;
- ALTERNA, apporte son expertise immobilière : programmation et mise en œuvre des travaux de gros entretien et grosses réparations, ingénierie juridique, ingénierie financière, veille et prise en compte des évolutions réglementaires, etc.

# GLOSSAIRE

## Des mots qui ont du sens

### ACT

Appartements de coordination thérapeutique

### AERLI

Accompagnement et éducation aux risques liés à l'injection

### AVDL

Accompagnement vers et dans le logement

### CAARUD

Centre d'accueil et d'accompagnement à la réduction des risques pour usagers de drogues

### CADA

Centre d'accueil des demandeurs d'asile

### CAO

Centre d'accueil et d'orientation

### CEGIDD

Centre gratuit d'information de dépistage et de diagnostic

### CHRS

Centre d'hébergement et de réinsertion sociale

### CHU

Centre d'hébergement d'urgence

### CPH

Centre provisoire d'hébergement

### CPO

Centre de pré-orientation

### CRP

Centre de réadaptation professionnelle

### CSAPA

Centres de soin, d'accompagnement et de prévention en addictologie

### CSE

Comité social et économique

### CVS

Conseil de la vie sociale

### EMDR

Eye movement desensitization and reprocessing (désensibilisation et retraitement par les mouvements oculaires)

### ESAT

Établissement et service d'aide par le travail

### FALC

Facile à lire et à comprendre

### FAM

Foyer d'accueil médicalisé

### FAS

Foyer d'accueil spécialisé

### HAS

Haute autorité de santé

### HSH

Hommes ayant des relations sexuelles avec des hommes

### HUDA

Hébergement d'urgence pour demandeurs d'asile

### IES

Institut d'enseignement spécialisé

### IME

Institut médico-éducatif

### IML

Intermédiation locative

### IST

Infection sexuellement transmissible

### ITEP

Institut thérapeutique éducatif et pédagogique

### LAM

Lits d'accueil médicalisés

### LGBT

Lesbienne, gay, bissexuel.le, trans

### LHSS

Lits halte soins santé

### MAS

Maison d'accueil spécialisé

### MDPH

Maison départementale des personnes handicapées

### PrEP

Prophylaxie pré-exposition

### RDR

Réduction des risques

### SAMSAH

Service d'accompagnement médico-social pour adultes handicapés

### SESSAD

Service d'éducation spéciale et de soins à domicile

### VIH

Virus de l'immunodéficience humaine



# NOTES



GROUPE SOS Solidarités

102C Rue Amelot - 75011 Paris

Tél : 01 58 30 55 55

[dg.solidarités@groupe-sos.org](mailto:dg.solidarités@groupe-sos.org)

 LinkedIn : GROUPE SOS Solidarités

 Twitter : @GSOSsolidarites