



RAPPORT D'ACTIVITÉ 2023

PPI - PEOPLE POWER INCLUSION



PPI
GroupesOS

SOMMAIRE

Sommaire	2
Éditos.....	3
Qui sommes-nous ?.....	4
Nos activités en 2023	6
Nos accomplissements.....	8
Autonomiser et renforcer les partenaires de la société civile	10
Renforcer la résilience et la participation économique des femmes	12
Accompagner les entrepreneuses et les entrepreneurs à créer et développer leurs projets	14
Accélérer l'inclusion économique et sociale des populations rurales	16
Ce qui arrive en 2024	18
AGreenLab : faisons le bilan !	20
Nos ressources humaines et financières	22
Ils agissent à nos côtés	23

ÉDITOS

Que d'accomplissements en cette année 2023 !

PPI a entamé cette année sa nouvelle stratégie à 3 ans avec notre Cap 2025 qui nous permet d'accroître notre contribution à l'autonomisation économique des femmes, des hommes et des acteurs locaux en Afrique et au Moyen-Orient.

Cette année marque aussi l'engagement féministe de PPI. Une première marche est franchie avec l'intégration d'une approche Genre au sein de notre structure. Nous avons mis en place une Charte d'engagement sur l'égalité femmes-hommes, un programme de formation des équipes et la création d'une task force internationale. C'est tout d'abord en interne que nous combattons les inégalités entre femmes et hommes pour ensuite l'appliquer et l'infuser dans nos projets.

Nous avons également posé les bases de notre deuxième axe stratégique transversal d'intervention, prévu pour 2024, à savoir la considération des changements climatiques subis par nos bénéficiaires et les moyens de les accompagner au mieux à s'adapter. Nos nouveaux projets intègrent des études des vulnérabilités climatiques et nos activités reflètent les besoins d'adaptation.

Enfin, je suis ravie que nous ayons accompagné 3 fois plus de bénéficiaires qu'en 2022, passant de 3 200 à 12 000 personnes, que cela soit des entrepreneurs et entrepreneuses au Sénégal, des acteurs de la société civile en Egypte ou encore les membres des communautés rurales à Madagascar.

Pour PPI, la résilience économique et climatique est l'un des moyens essentiels pour mieux affronter le monde qui nous entoure.

Nous restons engagés pour donner à toutes et tous les moyens de construire leur avenir.



Audrey NÉGUI
Directrice Générale de PPI

2023 a été une année historique pour le monde. La résolution adoptée en Assemblée Générale des Nations Unies a reconnu l'économie sociale et solidaire (ESS) et encouragé son soutien par tous les Etats-membres. Un combat de PPI et du Groupe SOS, qui nous permet de passer à la vitesse supérieure à l'échelle nationale. C'est vrai dans les pays pionniers qui accueillent déjà nos projets de structuration de l'ESS comme le Sénégal et la Côte d'Ivoire ; c'est aussi vrai pour les écosystèmes d'ESS émergents dont nous accompagnons la structuration comme à Madagascar et en Egypte.

2023 a aussi été une année historique pour PPI. Notre nouvelle stratégie consacre cette expertise rare en matière d'ESS, et plus largement notre approche systémique : renforcement de capacités locales, mesure d'impact exigeante, prise en compte systématique du genre et du climat, que l'on a formalisé dans un Manifeste collectif que nous partagerons abondamment en 2024.

Ça fait déjà 25 ans, mais ça n'est que le début de l'aventure !



Alexandre LOURIE
Directeur Général International du Groupe SOS

QUI SOMMES-NOUS ?

PPI EST UNE ASSOCIATION QUI AGIT À L'INTERNATIONAL EN FAVEUR DE L'AUTONOMISATION ÉCONOMIQUE DES FEMMES, DES HOMMES ET DES ACTEURS LOCAUX, POUR LEUR PERMETTRE D'AMÉLIORER LEURS CONDITIONS DE VIE ET DE S'ADAPTER AUX CHANGEMENTS CLIMATIQUES.

NOUS NOUS RASSEMBLONS AUTOUR DE LA VISION D'UN MONDE OÙ LE TRAVAIL DE TOUTES ET TOUS EST RÉCOMPENSÉ À SA JUSTE VALEUR DANS LE RESPECT DE NOTRE PLANÈTE. NOUS DONNONS AINSI AUX INDIVIDUS ET AUX ORGANISATIONS LES OUTILS DE GESTION NÉCESSAIRES POUR ASSURER LEURS MOYENS DE SUBSISTANCE, DE MANIÈRE À RENFORCER LEUR RÉSILIENCE ÉCONOMIQUE ET CLIMATIQUE ET CELLES DE LEURS COMMUNAUTÉS.

NOUS INTERVENONS SUR TROIS LEVIERS D'AUTONOMISATION ÉCONOMIQUE :



→ L'ACCÈS AUX FINANCEMENTS

en favorisant une inclusion financière responsable et qui intègre un objectif d'adaptation aux changements climatiques et de préservation de l'environnement.



→ L'ACCÈS À L'EMPLOI

en renforçant les écosystèmes locaux d'appui à l'emploi et à la création d'entreprises, en particulier dans les secteurs de l'économie verte et bleue.



→ L'ACCÈS AUX MARCHÉS

en accompagnant les acteurs des chaînes de valeur agricoles inclusives qui portent des activités à forte valeur ajoutée dans la préservation de la biodiversité et de leur environnement.

Avec un ancrage géographique fort en Afrique de l'Ouest et Centrale, au Moyen-Orient & Afrique du Nord et dans l'Océan Indien, nous opérons dans 7 pays à partir de trois plateformes régionales implantées à Dakar, Le Caire et Antananarivo et appuyées par notre siège à Paris.

HISTORIQUE

→ 1998 : fondation de PlaNet Finance

PlaNet Finance a été créée le 13 octobre 1998 avec le mandat initial de permettre aux populations exclues des services financiers de pouvoir emprunter, épargner ou s'assurer par le développement de la microfinance dans un objectif de réduction de la pauvreté.

→ 2017 : Positive Planet International

En 2015, PlaNet Finance devient Positive Planet, puis Positive Planet International en 2017. Au sein du collectif composé de Positive Planet France, la Fondation Positive Planet et l'Institut de l'Economie Positive, PPI élargit son champ d'action et organise ses activités autour de 3 axes : l'éducation financière et l'accès aux services financiers, l'appui à la création d'entreprises et le renforcement de chaînes de valeur inclusives.

→ 2021 : PPI - People Power Inclusion

En 2021, l'ONG se rapproche du Groupe SOS et devient PPI - People Power Inclusion, tout en confirmant sa mission d'autonomisation économique des femmes, des hommes et des acteurs locaux.

→ 2023 : PPI fête ses 25 ans !

Un long chemin parcouru depuis que PPI a vu le jour en 1998. 25 ans d'activité qui se comptent avant tout au travers de 14,5 millions de micro-entrepreneurs et exploitants agricoles accompagnés, près de 7 500 professionnels de l'inclusion financière soutenus et plus de 100 fournisseurs de services financiers appuyés, à travers 623 projets mis en œuvre dans 77 pays.

Groupes SOS

Entreprendre au profit de tous

PPI est une association du Groupe SOS, acteur associatif majeur de la cohésion sociale, en France et dans le monde, fondé en 1984 pendant les « années sida ».

Le Groupe SOS intervient principalement dans les champs de la solidarité, de la jeunesse, de la santé et des seniors, en gérant des établissements destinés aux personnes marginalisées, ainsi que des crèches, hôpitaux et Ehpad associatifs ouverts à toutes et tous, guidé par la conviction que ces domaines ne doivent pas être motivés par le profit.

Conscient que les exclusions prennent diverses formes, le Groupe SOS agit également dans les domaines de la transition écologique, des exclusions territoriales, des commerces durables et de la culture pour toutes et tous.

Le Groupe SOS occupe également une position de premier plan dans le domaine de l'insertion par l'emploi. Il offre une opportunité aux personnes en situation de précarité en leur permettant d'accéder à un contrat ou à une formation au sein de ses structures.

Fort de 22 000 salariées et salariés et de son expertise de terrain, le Groupe SOS prend régulièrement position sur des sujets sociaux et environnementaux.

Il n'existe pas, à ce stade, d'associations comparables en termes de taille, de portée et de diversité d'interventions.

NOS ACTIVITÉS EN 2023



ACCÈS AUX FINANCEMENTS



ACCÈS À L'EMPLOI



ACCÈS AUX MARCHÉS

SÉNÉGAL

- AGreenLab
- Jappale Ma
- SUQALI : Renforcement de capacités via l'élargissement de l'accès aux services financiers des MPME au Sénégal
- Accompagnement à la mise en place d'un programme d'accès au financement à destination des porteurs de projet de l'incubateur Jógjéf
- Finance4All : éducation financière numérique des femmes
- Atelier régional sur les droits des consommateurs des services financiers numériques et la protection des clients
- POP-ART : Renforcement de capacités des organisations de producteurs agricoles

CÔTE D'IVOIRE

- Structuration et renforcement des capacités des organisations et acteurs des filières agricoles du 2PAI-BELIER

CAMEROUN

- Renforcement des capacités des Maisons Digitales au Cameroun

BURKINA FASO

- AGreenLab

LIBAN

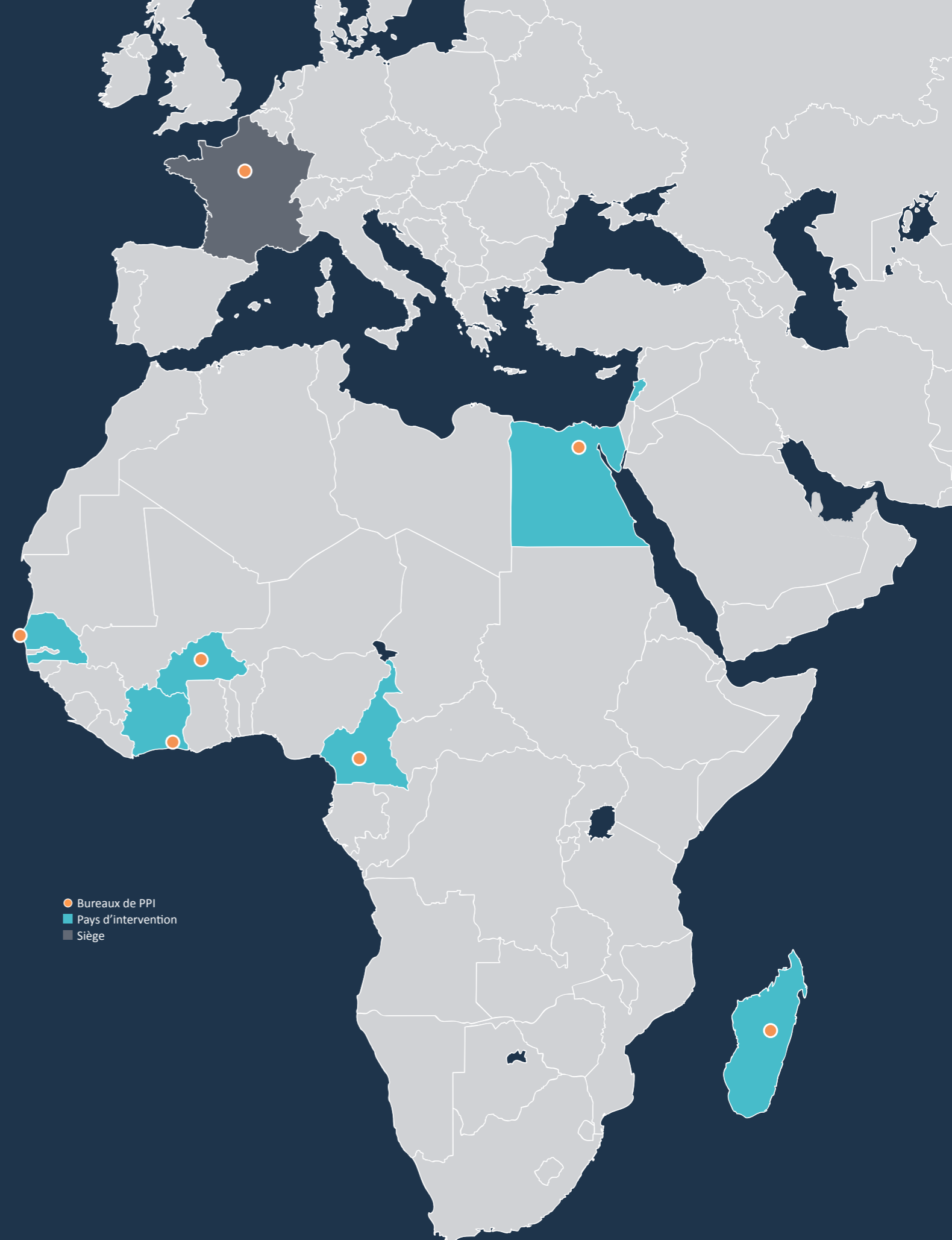
- Hope Center Liban
- L'innovation aux services des écosystèmes de start-ups dans les pays méditerranéens
- Autonomisation économique et numérique des femmes et des filles au Liban

ÉGYPTE

- Engager la société civile pour un développement durable et inclusif en Egypte
- Stimuler l'employabilité et l'entrepreneuriat des jeunes en Egypte (YEED)

MADAGASCAR

- Soutien à l'Ecosystème Entrepreneurial pour l'Emploi Décent à Madagascar (SEED)
- Mitsinjo
- Soutien au renforcement des capacités des petits producteurs de vanille dans la région de Sava à Madagascar - Phase 2
- Haifa Velontegna Phase 2
- Renforcement des capacités des Maisons Digitales à Madagascar



NOS ACCOMPLISSEMENTS

12 482 personnes

ont participé à nos activités de formation, de coaching, de groupes d'épargne et de crédit, de financement en 2023. Nous avons accompagné plus de **3 fois** plus de personnes qu'en 2022 (**3 241 personnes**).

→ **75%** sont des femmes. Le nombre de femmes ayant bénéficié de nos programmes en 2023 a quadruplé par rapport à 2022.

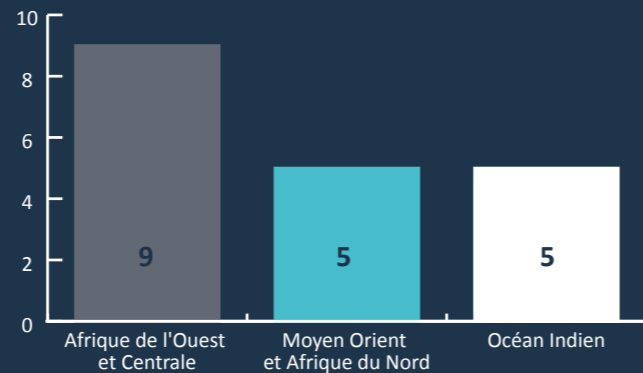
→ **90%** vivent en zone rurale.

+de **60 000 personnes**

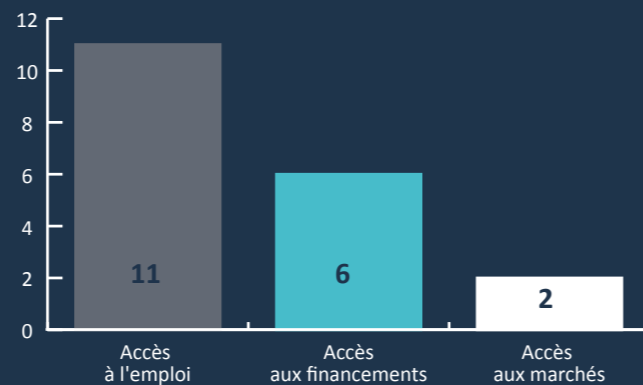
indirectement impactées par nos activités et celles de nos partenaires.

19 PROJETS MIS EN ŒUVRE EN 2023

Nos projets par région



Nos projets par thématique



NOTRE CONTRIBUTION AUX ODD

La totalité de nos projets ont contribué à l'atteinte des ODD

Trois-quarts de nos projets ont contribué à l'atteinte des ODD



INTÉGRER UNE APPROCHE GENRE POUR RÉDUIRE LES INÉGALITÉS ENTRE LES FEMMES ET LES HOMMES

Axe essentiel de notre stratégie « Cap 2025 », cette année a aussi été marquée par l'intégration de la considération des biais de genre dans nos activités et au sein de notre structure.

Cet engagement nous permet de concrétiser notre ambition de contribuer à réduire les inégalités entre les femmes et les hommes, notamment celles basées sur les stéréotypes de genre et à promouvoir les valeurs féministes dans le monde.



1 Réalisation du diagnostic sur l'intégration du genre

Nous avons réalisé un auto-diagnostic grâce à un outil développé par des acteurs du secteur dans le cadre du projet FOWOSE*.



2 Définition de nos engagements

Nous avons travaillé à la définition d'une vision commune en matière de réduction des inégalités entre les femmes et les hommes. Nos engagements spécifiques et nos indicateurs de suivi ont été formalisés dans une Charte d'Engagement.



3 Construction collaborative de notre Plan d'Action Genre

Sur la base de consultations avec l'ensemble de nos plateformes régionales, nous avons validé un Plan d'Action sur 2 ans.



4 Embarquer les collaborateurs !

Pour assurer la mise en œuvre du Plan d'Action, des référents sont désignés au niveau de chaque plateforme régionale et au siège de PPI, pour former la Communauté Genre de notre organisation. Nous démarrons un cycle de formation des équipes sur le concept sociologique du genre et l'intégration d'une approche genre dans nos projets.



* FoWoSE est un projet coordonné par PULSE, en partenariat avec Women on Top (Grèce), Empow'Her (France), Reach for Change (Bulgarie) et Synthesis (Chypre). Il est co-financé par le programme Erasmus+ de l'Union Européenne.



Autonomiser et renforcer les partenaires de la société civile

Nous défendons une approche du développement fondée sur l'accompagnement de partenaires issus de la société civile de nos pays d'intervention vers leur autonomisation. En co-construisant nos interventions et en renforçant les capacités techniques et organisationnelles d'acteurs locaux, nous avons pour ambition d'encourager le développement de solutions locales innovantes, de rendre accessible au plus grand nombre les services fournis et d'assurer la durabilité des effets de nos actions.

Nous agissons pour le renforcement d'une société civile locale compétente et structurée à travers 3 leviers d'action principaux.

258

organisations de la société civile (OSC) locales ont été accompagnées

62%

sont des organisations de producteurs agricoles

32%

sont des ONG locales dont 69% sont des structures d'appui à l'entrepreneuriat

6%

sont des centres de formation professionnelle

ACCOMPAGNER LE DÉVELOPPEMENT STRUCTUREL

En Casamance au Sénégal, l'incubateur Jógjéf a été accompagné par PPI sur son souhait de mettre en place un programme d'accès aux financements adapté aux réalités de ses entrepreneurs. Un mécanisme de financement, une méthodologie pour l'octroi de subventions à destination des entrepreneurs incubés et des outils pour le suivi post-financement des incubés ont été apportés à l'équipe de Jógjéf. PPI a aussi délivré des formations en comptabilité, éducation financière et développement commercial pour compléter son appui à Jógjéf. A travers cet accompagnement, Jógjéf a ainsi pu renforcer les capacités de son équipe et améliorer son offre de service pour les entrepreneurs.

OPÉRER UN PARTAGE DURABLE DE COMPÉTENCES TECHNIQUES

Le Hope Center Liban est un centre d'appui et de financement basé à Beyrouth, donnant aux plus vulnérables les moyens d'être acteurs de leur avenir économique par la création et le développement de micro-entreprises. PPI intervient auprès du Hope Center Liban pour renforcer les capacités de son équipe de 5 formateurs et coaches en gestion entrepreneuriale et financière et les former à l'utilisation d'une solution de coaching digital. A travers cette collaboration, PPI a contribué à transférer durablement au Hope Center Liban les compétences et les outils nécessaires pour accompagner de manière autonome les entrepreneurs et entrepreneuses vulnérables, et 173 personnes en bénéficient déjà.

STRUCTURER LES ÉCOSYSTÈMES LOCAUX

Au Liban, PPI intervient au niveau de l'écosystème entrepreneurial local pour renforcer la capacité d'agir des structures d'appui à l'entrepreneuriat. Celles-ci jouent un rôle essentiel dans l'émergence d'entreprises durables et plus largement pour la croissance économique du pays. En partenariat avec Arab Open University, PPI a réalisé une cartographie des structures d'appui à l'entrepreneuriat existantes ainsi qu'un diagnostic de leurs besoins, pour proposer un programme de renforcement de capacités sur-mesure. Ce programme comportait notamment des formations en marketing digital, communication, négociation, gouvernance et collecte de fonds ainsi que des événements de mise en réseau pour faciliter l'échange d'expérience au sein de l'écosystème local. Les 16 structures participantes ont ainsi pu enrichir leurs services d'appui à l'entrepreneuriat tout en s'intégrant dans un réseau local plus actif.



POUR ALLER PLUS LOIN

Comme au Groupe SOS, nous prenons position pour que les ONG internationales aient un rôle d'accompagnement, réservant le déploiement d'initiatives sur les territoires à des organisations locales. Pour cela, nous continuerons en 2024 de concentrer nos interventions sur le renforcement des capacités organisationnelles et techniques de partenaires basés localement selon leurs besoins d'appui particuliers, afin de leur permettre de gérer des financements et ainsi favoriser une plus importante localisation de l'aide.



Renforcer la résilience et la participation économique des femmes

Partout dans le monde, les femmes sont plus exposées à la pauvreté que les hommes. Elles sont confrontées à des normes sociales et culturelles qui entravent leur autonomie économique : manque d'accès à la terre et aux financements, inégalités de revenus, difficulté à accéder à un emploi salarié, charge du travail domestique... Pourtant, les femmes sont des agentes économiques résilientes et performantes et le renforcement de leur participation économique est un levier puissant pour stimuler la croissance des pays.

Nous agissons pour la promotion d'une prospérité partagée en soutenant l'autonomisation économique des femmes à travers 3 leviers d'action principaux.

9 232

femmes ont amélioré leur autonomisation économique parmi lesquelles :

77%

ont eu accès à des produits et/ou services financiers

11%

ont été formées à l'entrepreneuriat

7%

sont des entrepreneuses qui ont été coachées

1%

ont amélioré leur employabilité

DÉVELOPPER L'ESPRIT D'ENTREPRISE DES FEMMES

Dans la région Analanjirifo à Madagascar, PPI soutient les femmes enceintes et les mères d'enfants de moins de 2 ans en situation de vulnérabilité économique et nutritionnelle.

PPI les accompagne dans le développement d'activités économiques qui leur permettent de percevoir des revenus et ainsi de réduire l'insécurité alimentaire à laquelle elles et leurs familles font face. Ainsi, PPI déploie une formation au micro-entrepreneuriat et en éducation financière et suit ces femmes dans la réalisation de leurs projets d'élevage, de maraichage, de petit commerce, ou encore de transformation agricole. Cela contribue à l'amélioration des conditions de vie des familles, les mères tenant un rôle central dans les foyers et notamment pour la nutrition des enfants.

AMÉLIORER L'ACCÈS ET LE CONTRÔLE DES RESSOURCES ÉCONOMIQUES POUR LES FEMMES

Au Cameroun, PPI intervient au sein de 17 Centres de Promotion de la Femme et de la Famille, qui agissent pour l'insertion sociale et professionnelle des femmes et des jeunes filles dans le pays.

Afin de donner à ces dernières une plus grande capacité à s'autonomiser économiquement, PPI les accompagne dans la création de groupes d'épargne et de crédit. A travers ces 6 « tontines améliorées », les femmes qui n'ont pas accès aux services bancaires traditionnels peuvent épargner et emprunter sans intérêt. 32 crédits ont été octroyés jusqu'à présent et ont principalement été utilisés pour lancer des activités génératrices de revenus (75% des prêts).

L'action de PPI permet non seulement l'amélioration des connaissances économiques de ces femmes mais aussi de leur donner accès à l'épargne favorisant ainsi leur indépendance financière et leur pouvoir décisionnel au sein des ménages. La prochaine étape est la digitalisation des groupements.

LUTTER CONTRE LES STÉRÉOTYPES DE GENRE DANS LE MONDE DU TRAVAIL

Au Liban, PPI a accompagné l'ONG locale Codi qui forme les femmes aux métiers du numérique, un secteur porteur pour le développement économique local mais toujours très majoritairement masculin.

Les équipes de Codi ont été formées à soutenir leurs étudiantes dans leur employabilité ou dans la création d'entreprise, afin de faciliter leur accès à l'emploi formel ou l'auto-emploi à l'issue de leur formation. Une première cohorte de 17 femmes en a bénéficié en 2023 : elles témoignent notamment du renforcement de leur confiance en elles et de la déconstruction des stéréotypes sexistes qui entravent leur capacité à saisir des opportunités économiques.



POUR ALLER PLUS LOIN

Dans la continuité de notre Plan d'Action Genre et en lien avec le manifeste « Prendre position pour l'égalité de genre » du Groupe SOS*, nous nous employons à interroger et déconstruire les stéréotypes de genre qui nuisent à l'accès à l'emploi ou à la capacité d'entreprendre des femmes dans nos différents contextes d'intervention. En Egypte, l'un de nos objectifs en 2024 est de mener une étude pour comprendre les barrières à l'entrée du marché du travail pour les femmes afin de proposer une réponse adaptée permettant de promouvoir l'égalité femmes-hommes.

*<https://www.groupe-sos.org/plaidoyers/egalite-de-genre/>



Accompagner les entrepreneuses et les entrepreneurs à créer et développer leurs projets

D'ici à 2050, le continent africain devrait doubler sa population, et plus de la moitié aura moins de 25 ans. Cela représente un défi majeur dans des régions où le chômage des jeunes et l'emploi précaire sont déjà des problématiques criantes, mais également une opportunité pour stimuler une croissance économique plus forte et inclusive. Soutenir la création et la pérennisation d'entreprises, de la micro-entreprise à la start-up à fort potentiel de croissance, permet aux personnes accompagnées de générer des revenus mais également de créer des emplois.

Nous accompagnons le développement d'entreprises à travers 3 leviers d'action principaux.

1603

personnes formées à l'entrepreneuriat, dont **65%** de femmes

1804

entrepreneurs coachés dont **36%** de femmes

8214

personnes sensibilisées à l'entrepreneuriat

232

entrepreneurs financés par PPI dont **44%** de femmes

GARANTIR L'ACCÈS À UNE FORMATION DE QUALITÉ

Au Sénégal, les jeunes sont fortement touchés par le chômage et peinent à s'intégrer sur un marché du travail saturé et déséquilibré.

En réponse à ce problème, PPI promeut les opportunités d'auto-emploi via la création d'entreprise auprès des jeunes étudiants des centres de formation professionnelle et technique. En collaboration avec 11 centres de formation et le Ministère de la Formation professionnelle, PPI a mis en place des dispositifs d'incubation destinés aux étudiants souhaitant se diriger vers la création d'entreprise. PPI a ainsi formé les coachs des centres à la méthodologie d'incubation et des espaces dédiés ont été aménagés au sein des 11 centres. Avec l'appui de PPI, les coachs en entrepreneuriat ont pu déployer le dispositif auprès de 453 étudiants sélectionnés pour suivre le parcours d'incubation et recevoir des bourses pour lancer leur projet d'entreprise.

FOURNIR UN COACHING PERSONNALISÉ

Si les micros, petites et moyennes entreprises (MPME) représentent 90% du paysage économique au Sénégal, 30% du PIB et 60% de la main-d'œuvre, celles-ci sont plus fragiles aux évolutions du contexte économique.

Pour renforcer la résilience de 165 MPME des régions de Kédougou et Tambacounda ayant subi les conséquences de la crise de la COVID-19, PPI a déployé un programme de coaching personnalisé sur leur lieu d'activité. Les coachs de PPI se sont concentrés sur les lacunes des MPME participantes pour renforcer leurs capacités dans les domaines où elles présentaient des faiblesses. Au travers de sessions en personne et dans l'environnement de travail des MPME, les coachs ont pu fournir les conseils et les orientations nécessaires à la bonne gestion et au développement autonome des entreprises.

FACILITER L'ACCÈS AUX FINANCEMENTS

PPI a accompagné 99 jeunes entrepreneuses et entrepreneurs sénégalais et burkinabés pour développer leurs entreprises dans le secteur des énergies renouvelables et de l'agro-alimentaire.

En parallèle d'un accompagnement technique, PPI a offert un accompagnement financier via deux outils : une bourse technique pour tester les produits novateurs (AGreenTech) et un outil de subvention pour les entreprises en besoin de passage à l'échelle (AGreenFin). Au total, 30 bourses AGreenTech ont été octroyées pour des actions de prototypage et 29 bourses AGreenFin ont été attribuées aux entrepreneurs en phase de croissance disposant d'une solution prototypée. Ce sont plus de 350 000 euros qui ont constitué une véritable opportunité de développement pour les 59 entrepreneurs, dont 27 femmes qui en ont bénéficié, leur permettant de mieux calibrer leur projet et de disposer d'un apport financier conséquent correspondant à leurs besoins.



POUR ALLER PLUS LOIN

Notre prochaine priorité est de travailler sur la mise en relation entre l'offre et la demande de financements. L'offre doit être rendue plus lisible aux entrepreneurs par une meilleure communication des institutions financières sur les produits et services financiers disponibles. Ce sera l'un de nos objectifs en 2024 au Sénégal et au Cameroun, à travers le développement d'une plateforme numérique accessible à tous permettant aux entrepreneurs de choisir la meilleure offre pour leurs opérations financières.



Accélérer l'inclusion économique et sociale des populations rurales

Près de 80% de la population pauvre dans le monde vit en zone rurale. Alors que le développement rural est un enjeu majeur de lutte contre la pauvreté, la faim et les changements climatiques, les populations rurales restent particulièrement exclues des services financiers et de formation. Dynamiser le secteur agricole permet d'avoir un impact multidimensionnel de relance économique, de création d'emplois, de garantie de la sécurité alimentaire et de protection de la biodiversité.

Nous agissons pour l'inclusion économique et sociale des populations rurales à travers 3 leviers d'action principaux.

46

Collectifs d'Actions Rurales Intégrées (CARI)* créés et/ou accompagnés dans leur autonomisation

159

Associations Villageoises d'Épargne et de Crédit (AVEC) créées et/ou accompagnées dans leur autonomisation

* Groupes communautaires auto-gérés permettant d'organiser des activités collectives telles que de l'épargne et du crédit, des formations, des activités génératrices de revenus collectives et autres actions communautaires utiles.

RENFORCER LA RÉSILIENCE ÉCONOMIQUE ET CLIMATIQUE DES COMMUNAUTÉS RURALES

A Madagascar, PPI propose une approche intégrée qui répond de manière holistique aux vulnérabilités économiques, sociales et environnementales des communautés productrices de vanille : les Collectifs d'Actions Rurales Intégrées (CARI).

Depuis 2017, PPI accompagne la création de CARI auprès des petits producteurs de vanille. Par ce biais, PPI les forme à la gestion durable des ressources naturelles, à la diversification de leurs activités génératrices de revenu, mais aussi à la lutte contre les violences faites aux femmes et contre le travail des enfants dans cette filière.

A travers les CARI, PPI accompagne également la mise en place de groupes d'épargne et de crédit pour permettre aux producteurs de mieux résister aux chocs économiques et à la perte de revenus engendrés par les changements climatiques.

FACILITER LA STRUCTURATION DES ORGANISATIONS DE PRODUCTEURS AGRICOLES

Les filières agricoles de la région du Bélier en Côte d'Ivoire sont en proie à de nombreuses difficultés telles qu'un difficile accès aux marchés ou la faiblesse des moyens financiers.

Au sein du Projet de Pôle Agro-Industriel de la région du Bélier (2PAI-Bélier), qui vise à transformer et moderniser l'agriculture dans la région, PPI intervient spécifiquement sur le renforcement de 150 organisations de producteurs agricoles. PPI accompagne la structuration et la formalisation de ces organisations et fournit un programme de renforcement de capacités complet incluant la gestion organisationnelle, administrative et financière. Les organisations féminines sont aussi renforcées sur le leadership et l'éducation financière.

FAVORISER L'INCLUSION FINANCIÈRE DES PRODUCTEURS AGRICOLES

Au Sénégal, PPI a renforcé les capacités d'accès aux financements de 10 organisations professionnelles agricoles (OPA) œuvrant dans la production et la transformation du sel, de l'arachide et du mil, ainsi que dans le maraîchage. PPI a appuyé les OPA dans l'élaboration d'un plan de financement sur la base d'au moins un service identifié et a déployé auprès d'elles des sessions d'éducation financière. Les OPA participantes disposent ainsi d'outils de gestion facilitant le suivi de leurs activités, ainsi que d'un plan d'affaires réaliste.

Par ailleurs, PPI a réalisé une cartographie des institutions financières présentes dans la zone d'intervention et élaboré un schéma de financement permettant de rassurer ces institutions et de pallier les difficultés de garanties rencontrées par les OPA. En donnant aux OPA les outils de leur viabilité financière, PPI favorise ainsi l'émergence de services pertinents et adaptés pour les producteurs qui en sont membres.



POUR ALLER PLUS LOIN

Nos programmes permettent aux populations rurales de renforcer leur résilience aux événements climatiques, de plus en plus fréquents et sévères, qui impactent leurs activités économiques et leur condition de vie. Afin de participer à l'effort d'adaptation, nos formations intègrent systématiquement la promotion de pratiques agroécologiques, pour une agriculture durable et régénérative. Enfin, nous travaillons avec les acteurs financiers locaux et internationaux pour la mise en place de produits et services financiers adaptés et considérant les aléas climatiques (assurance, crédit vert, impact investing, etc.).

CE QUI ARRIVE EN 2024

CAP SUR LE CLIMAT !

L'adaptation au changement climatique est inscrite comme axe transverse de notre stratégie depuis 2023. En 2024, nous nous consacrons à opérationnaliser cet axe dans nos activités. Nous donnons aux communautés locales les moyens techniques et financiers pour s'adapter aux effets du changement climatique sur leurs activités économiques et pour développer celles-ci tout en préservant l'environnement et la biodiversité.

A Madagascar, nous mettons en place des groupes d'épargne et de crédit centrés sur la résilience climatique de leurs membres. En Egypte, nous accompagnons les jeunes à se former à un métier ou à créer leur entreprise dans les secteurs de l'économie verte.

INCLUSION FINANCIÈRE NUMÉRIQUE

Nous lançons le programme « Finance4All » au Sénégal et au Cameroun après un pilote réussi. À travers ce programme, nous améliorons l'inclusion financière des populations économiquement vulnérables grâce à une utilisation plus efficace et moins risquée des produits et services de finance numérique. Une plateforme en ligne sera mise en place pour donner aux clients une visibilité sur les offres de produits et des moyens de comparaison de ces offres.

Nous exploitons aussi le potentiel du numérique pour les groupes d'épargne et de crédit. À Madagascar, les groupes créés dans le cadre de nos projets sont accompagnés pour digitaliser leurs opérations.

RENFORCEMENT DES ACTEURS LOCAUX

Nos programmes de renforcement des acteurs locaux se déploient à une échelle plus large en 2024. En Egypte, nous renforçons les capacités de 20 organisations de la société civile dans 4 gouvernorats et nous les appuyons dans la mise en place d'initiatives locales qui répondent à des défis environnementaux et sociaux dans leurs communautés.

À Madagascar, nous renforçons 20 structures d'appui à l'entrepreneuriat sur l'ensemble du territoire pour offrir des services d'accompagnement accessibles, de qualité et durables aux porteurs de projets malgaches et ainsi faire émerger des entreprises pourvoyeuses d'emplois décents.

En Côte d'Ivoire, nous accompagnons une institution de microfinance pour adapter un produit financier à destination d'entreprises agricoles qui produisent et transforment des produits vivriers vendus sur les marchés locaux.



ZOOM SUR FINANCE 4 ALL : SERVICES FINANCIERS NUMÉRIQUES ET PROTECTION DES CONSOMMATEURS

Le développement des technologies numériques appliquées aux services financiers a permis d'accélérer l'inclusion financière des populations marginalisées, tout en soutenant leur résilience face aux différentes crises ainsi que leur autonomisation. Cependant, les utilisateurs inexpérimentés ne peuvent pas tirer profit de ces innovations s'ils ne comprennent pas comment utiliser les services financiers numériques et éviter les risques liés à la protection du consommateur. Ils sont alors plus vulnérables aux abus financiers, à la fraude et à l'utilisation abusive des données.

Pour proposer des solutions à cet enjeu, nous avons mené une réflexion lors d'un atelier organisé avec l'appui d'Expertise France dans le cadre du African Union – European Union Digital for Development Hub (AU-EU D4D Hub) qui a réuni en décembre 2023 des acteurs de la réglementation financière, du secteur financier privé, des associations de consommateurs, et des experts de l'inclusion numérique. Une dizaine de recommandations ont été formulées, parmi lesquelles :

- Promouvoir une éducation financière inclusive en adaptant les objectifs d'apprentissage, les messages et les canaux de communication selon les groupes cibles. Pour les segments de la population ayant un faible niveau d'éducation par exemple, il peut être intéressant de s'appuyer sur les leaders porteurs de voix, notamment les femmes (badien goox au Sénégal) et de privilégier des supports tels que des images ou forums de théâtre pour diffuser les informations.
- Créer des incubateurs par secteur et promouvoir l'interopérabilité pour permettre à la fois aux clients aux transférer des fonds entre comptes financiers et aux fournisseurs de services d'accroître la portée de leurs services.

Ces recommandations alimenteront le programme « Finance4All » qui démarre en 2024.



AGreenLab : faisons le bilan !

Lancé en mars 2020, en pleine période du COVID et grâce au soutien de l'Union Européenne et de l'Agence Française de Développement (AFD), notre programme AGreenLab, visant à contribuer à l'émergence de jeunes entrepreneurs leaders en Afrique, touche à sa fin.

Ce programme a notamment permis de :

CODÉVELOPPER

un programme d'incubation et d'accélération répondant aux besoins des entrepreneurs sénégalais et burkinabés qui développent des entreprises innovantes dans les secteurs de l'agro-alimentaire et des énergies renouvelables.

RENFORCER

les capacités de 4 structures d'accompagnement à l'entrepreneuriat (Yeasal AgriHub, Impact Hub, Mercy Corps et La Fabrique) qui déroulent désormais les programmes d'incubation et d'accélération auprès des entrepreneurs qu'ils soutiennent.

SUIVRE

l'accompagnement de 100 start-ups, dont 99 sont désormais lancées et autonomes et dont 59 ont bénéficié de financements leur permettant de réaliser le prototypage de leurs produits, d'acquérir des équipements ou de financer leur passage à l'échelle.

SENSIBILISER

plus de 3 000 jeunes africains à l'entrepreneuriat vert, social et inclusif et faciliter la mise en réseau d'acteurs pour dynamiser l'écosystème.



« Le programme AGreenLab a eu impact transformateur sur notre organisation.

Le processus de co-création qui a prévalu dès le début des activités a permis à toutes les parties prenantes du programme d'apporter leurs connaissances pour proposer un parcours adapté et adaptable aux bénéficiaires cibles.

Pour notre organisation, le renforcement de capacités a été une étape cruciale qui a permis une optimisation des compétences internes de l'incubateur. Les diverses thématiques abordées dans ce cadre offrent aujourd'hui de nouvelles perspectives de développement interne et une meilleure structuration des acquis et des compétences.

À titre personnel, AGreenLab c'est aussi de belles rencontres humaines et professionnelles mais surtout une vision sur du long terme. Comprendre et cerner les réalités de nos jours pour espérer concevoir un futur meilleur, un monde où chacun comptera et aura sa place. »

Elhadji Moussa KA
Directeur Exécutif, Yeasal AgriHub

« AGreenLab a changé positivement ma démarche entrepreneuriale et ma façon d'aborder le marché. Jongoma SA est une entreprise de production d'épices naturels en substitution aux bouillons réputés nocifs à la santé humaine. Grâce à AGreenLab, j'ai développé les compétences et les connaissances nécessaires pour améliorer ma proposition de valeur et mettre ma production à l'échelle.

En m'allouant une subvention de 10 000 euros, AGreenLab m'a permis de m'équiper et de disposer d'une ensacheuse et d'un moulin, et ainsi d'améliorer mon packaging. Le produit est désormais conditionné dans des emballages aux normes et plus attractifs pour le client.

J'ai aussi pu recruter une personne qui se charge de livrer le stock. AGreenLab a eu pour impact d'augmenter mon chiffre d'affaires mensuel qui est passé de 250 000 FCA à 1 230 000 FCFA et de passer de 15 clients à 2 755 clients ! »

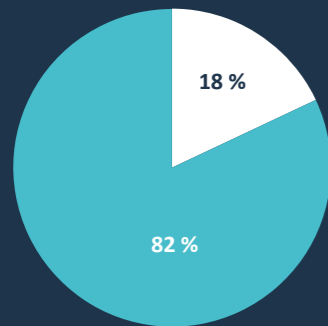
Sokhna Aminata Khole
Jongoma SA
www.facebook.com/JongomaSA



NOS RESSOURCES HUMAINES ET FINANCIÈRES

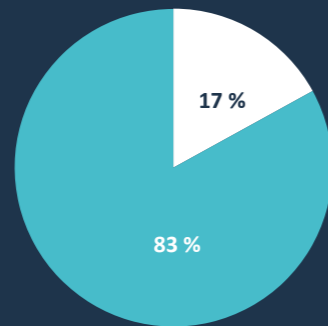
RÉPARTITION DES FINANCEMENTS PAR TYPE DE PROJET

- Prestations de services
- Subventions



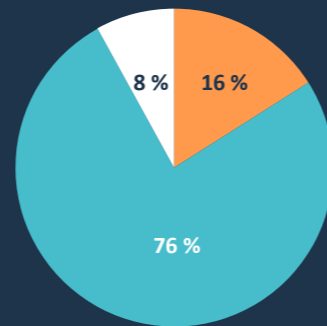
RÉPARTITION DES FINANCEMENTS PAR TYPE DE BAILLEUR

- Financements privés
- Financements publics

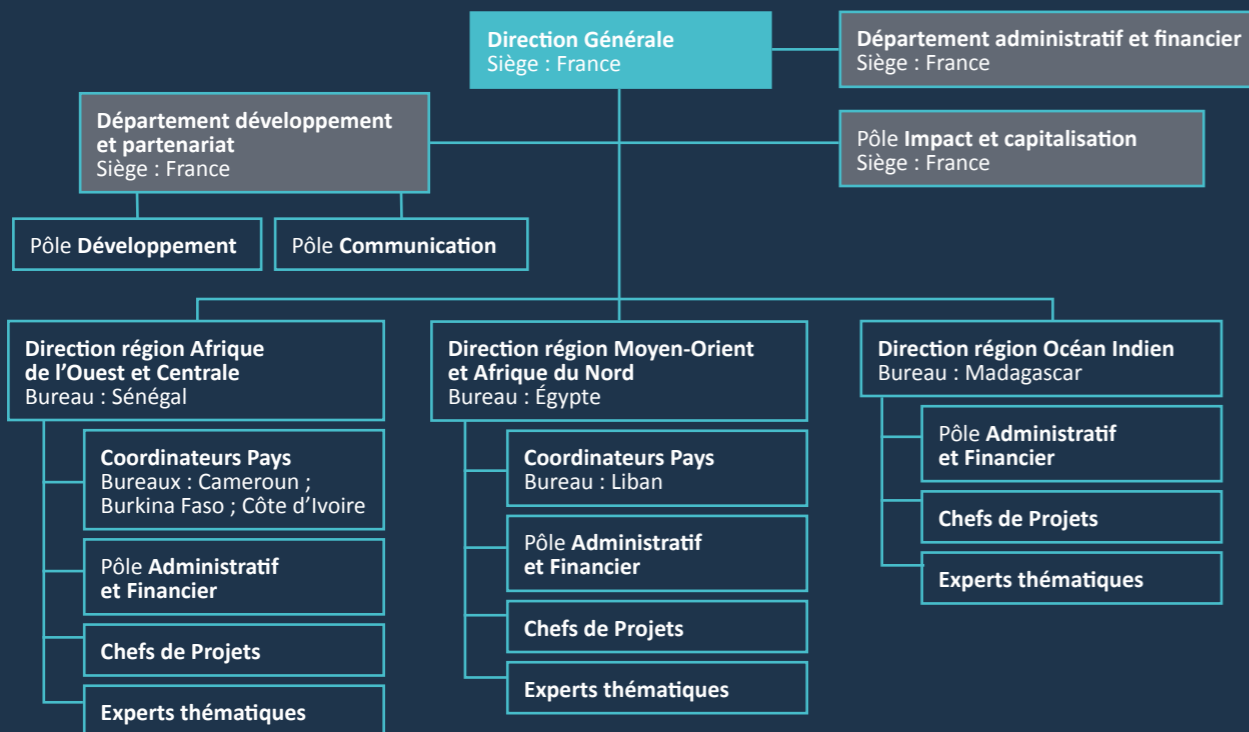


RÉPARTITION DES FINANCEMENTS PAR RÉGION

- Moyen-Orient et Afrique du Nord
- Océan Indien
- Afrique de l'Ouest et du Centre



La gouvernance de PPI est composée d'un président et unique membre du conseil d'administration, Nicolas MESSIO. Il est le représentant permanent de l'association. L'Assemblée Générale de PPI compte deux membres actifs qui sont des personnes morales : l'association « Union du Groupe SOS » et l'association « Groupe SOS International ».



ILS AGISSENT À NOS CÔTÉS

C'est aussi en grande partie grâce au soutien de nos partenaires financiers et nos partenaires opérationnels que nous parvenons à poursuivre notre mission pour un monde plus durable et plus résilient. Ce rapport est l'occasion de les remercier chaleureusement pour leur confiance et leurs contributions.



PPI - People Power Inclusion
15 rue de la Fontaine au Roi,
75011 Paris, France
Tél : (+33) 1 58 30 52 60
Email : contact@ppi-groupesos.org

PPI - People Power Inclusion Afrique de l'Ouest et Centrale
Sacré Cœur - Cité Keur Gorgui,
Lots 45-46, Dakar, Sénégal (BP 16970)
Tél : (+221) 33 825 20 00

PPI - People Power Inclusion Océan Indien
Lot IIV4 Bis Ambodirotra,
Ampandrana 101 Antananarivo, Madagascar
Tél : (+261) 20 22 640 01

PPI - People Power Inclusion Afrique du Nord et Moyen-Orient
19, Street 292, New Maadi, Le Caire, Égypte
Tél : (+202) 2704 3649

www.ppi-groupesos.org

Retrouvez nous sur :



PPI - People Power Inclusion PPI - People Power Inclusion ppi_peoplepowerinclusion

PPI - People Power Inclusion
Afrique de l'Ouest et Centrale

PPI - People Power Inclusion
Middle East & North Africa

People, Power, Inclusion - PPI
Océan Indien

PPI – People Power Inclusion
est une association du Groupe SOS.



PPI
GroupesOS