



Rapport d'activité 2023

Crescendo en quelques mots

Association du Groupe SOS, Crescendo assure la création et la gestion de crèches, et développe des dispositifs pour répondre aux besoins des parents et des enfants de moins de 6 ans.

Gestionnaire majeure de crèches associatives, Crescendo est présente dans 5 régions : l'Île-de-France, le Grand-Est, les Hauts-de-France, la Nouvelle-Aquitaine et la Provence-Alpes-Côte d'Azur.

Afin d'être au plus près des besoins de son public, chaque structure s'inscrit dans une dynamique innovante, territoriale et partenariale entre les équipes, les familles et les pouvoirs publics.

En 2023, plus de

3400

enfants accueilli.e.s et accompagné.e.s

859

salarié.e.s

68

bénévoles



Le Groupe SOS en bref

Le Groupe SOS, fondé en 1984 pendant les « années sida », est un groupe associatif, acteur majeur de la cohésion sociale en France et dans le monde.

Le Groupe SOS intervient principalement dans les champs de la solidarité, de la jeunesse, de la santé et des seniors, en gérant des établissements destinés aux personnes marginalisées ; ainsi que des crèches, hôpitaux et Ehpad associatifs ouverts à toutes et tous. Plus grand groupe de l'économie sociale et solidaire (ESS) en Europe, le Groupe SOS est convaincu que ces activités ne doivent pas être motivées par le profit.

Conscient que les exclusions prennent diverses formes, le Groupe SOS agit également dans les champs de la transition écologique, des exclusions territoriales, des commerces durables et de la culture pour toutes et tous.

En abordant toutes les problématiques et en accompagnant tous les publics, même les plus complexes, le Groupe SOS se démarque par son courage, son audace et sa capacité à innover. Il n'existe pas, à ce stade, d'associations comparables en termes de taille, de portée et de diversité d'interventions.

750

associations, entreprises sociales, établissements et services

22 000

personnes employées

2

millions de bénéficiaires

15 000

bénévoles

Sommaire

Crescendo en quelques mots	2
Le Groupe SOS en bref	3
L'édito de la présidente et de la directrice générale	4
L'édito de la direction générale du Groupe SOS Jeunesse	6
Les faits marquants 2023	7
Le réseau Crescendo	8
Les actions & les temps forts Crescendo	20
Les femmes & les hommes Crescendo	34
Les partenaires Crescendo	36



Caroline Crochard,
magistrate, présidente
administratrice
de l'association
Crescendo &
Céline Legrain,
directrice générale
de l'association
Crescendo, membre
du COMEX et déléguée
à la petite enfance
et à l'éducation du
Groupe SOS

L'édito de la présidente & de la directrice générale

L'année 2023 fut placée sous le signe de l'attente. L'attente...

- de la parution du rapport de l'Inspection générale des affaires sociales (IGAS) sur la qualité de l'accueil et la prévention de la maltraitance, et de son impact ;
- de la conclusion de la nouvelle convention d'objectifs et de gestion (COG) 2023-2028 dans l'espoir d'une évolution significative des modalités de financement ;
- d'un service public de la petite enfance (SPPE) enfin acté par la loi du 18 décembre 2023 pour le plein emploi ;
- d'annonces plus précises quant aux revalorisations de salaires annoncées dès l'été.

Début 2024 est, quant à elle, placée sous le signe de la patience.

Le rapport de l'IGAS a permis de mettre en exergue les complexités du secteur de la petite enfance en France en dressant un constat non édulcoré, assez sévère mais hélas réaliste, de la qualité d'accueil qui n'est pas au rendez-vous. Au-delà du simple constat, il tente d'en déterminer les causes, d'offrir des perspectives d'amélioration et de limiter les risques de maltraitance avec 39 recommandations. Ce rapport serait idéalement une belle feuille de route pour le Gouvernement et pour le Comité filière petite enfance. Cependant, presque un an après sa parution, les plans d'actions semblent être au point mort, notamment sur « *le désengagement financier de certaines collectivités qui fragilisent le secteur et met sous tension le modèle des établissements associatifs*¹ ».

La nouvelle COG qui permet des avancées concernant l'importante revalorisation de la Prestation de Service Unique (PSU) sur 2023 et 2024, le financement de trois journées pédagogiques par an, la revalorisation progressive du bonus territoire, la mise en place d'un bonus attractivité ou le lissage des taux de PSU en fonction des heures facturées et réalisées. Cependant, elle ne modifie pas radicalement les mécanismes de financement CAF de la petite enfance qui restent sur un modèle de tarification à l'activité, ne suivant pas en cela les constats et préconisations du rapport de l'IGAS : « *un financement à l'activité qui a mis sous tension les établissements* », « *une régulation insuffisante du secteur marchand qui peut laisser prospérer des stratégies économiques préjudiciables à la qualité d'accueil* », « *simplifier et harmoniser le financement des EAJE en étudiant la possibilité d'un passage à une approche contractuelle par le biais de CPOM*² ».

¹ IGAS – Rapport public – Qualité de l'accueil et prévention de la maltraitance dans les crèches, 2022 / ² Ibid

La création du SPPE après moultes rebondissements. Désormais, les communes sont promues « chefs de file » de la politique d'accueil du jeune enfant. Les objectifs sont de mieux coordonner la pluralité des acteurs, de créer davantage de places et d'en garantir la qualité. Voté en fin 2023, il doit se mettre progressivement en place. C'est un premier pas mais il reste insuffisant pour sécuriser le financement de nos projets de crèche, la compétence petite enfance restant facultative pour les communes et donc soumise à leur bon vouloir.

Enfin, concernant les revalorisations de salaires tant attendues par notre secteur, les financements affectés ont seulement commencé à se dessiner en mars 2024, tout comme les critères pour en bénéficier. Le critère principal est la conclusion d'un accord entre les syndicats et la FEHAP. Malheureusement, notre fédération employeur, bloquée dans la négociation plus globale d'une convention collective unique, n'a toujours pas commencé à négocier avec les syndicats ce point spécifique.

Rester patient.e.s mais aussi mobilisé.e.s et agiles, malgré la crise de sens et d'attractivité sans précédent que connaît notre secteur depuis 2022 et celle économique que traversent beaucoup d'acteurs associatifs.

Nous ne lâchons rien malgré le contexte complexe de 2023. Notre ambition reste la consolidation de nos actions avec comme boussole la qualité d'accueil et d'accompagnement des enfants et de leurs familles. Cette dynamique se ressent dans nos projets phares, notamment celui de la refonte de notre projet d'établissement, en lien avec nos professionnel.le.s. Proches de nos équipes, notre priorité a toujours été la sécurité et la qualité versus la rentabilité, puisque nous n'avons pas d'actionnaires. Face aux difficultés et aux obstacles, nos professionnel.le.s ont à cœur de faire vivre des projets engagés et inspirants, forts et diversifiés. Et nous nous mobilisons pour les valoriser dans ces missions si importantes au service des adultes de demain.

Malgré nos convictions et notre énergie, 2024 s'annonce complexe, surtout en Ile-de-France où la pénurie de professionnel.le.s est dramatique. Nous restons cependant engagé.e.s pour faire entendre la voix de nos salarié.e.s, des enfants et des familles que nous accueillons chaque jour.

L'édito de la directrice générale du Groupe SOS Jeunesse



Guylaine Chauvin,
directrice générale du
Groupe SOS Jeunesse

Nous ne pouvons ignorer les défis structurels auxquels le secteur de la petite enfance est confronté. La crise d'attractivité et les difficultés de recrutement rendent plus complexe notre capacité à offrir des services de qualité.

La pénurie de professionnel.le.s qualifié.e.s constitue un enjeu majeur, compromettant parfois notre capacité à répondre pleinement aux besoins des familles et à garantir un encadrement optimal pour chaque enfant.

Malgré ces difficultés, nous avons maintenu notre engagement envers les enfants et les familles d'offrir des espaces d'accueil et d'épanouissement aux enfants afin de créer des environnements propices à leur développement. Le résultat de notre enquête de satisfaction le démontre, puisque 98% des familles sont satisfaites des conditions d'accueil et recommandent Crescendo.

Nous continuons de défendre que les établissements d'accueil pour jeunes enfants sont des lieux d'éducation qui permettent dès le plus jeune âge de favoriser l'égalité des chances et de lutter contre le déterminisme social.

Nos établissements sont des lieux d'inclusion et de mixité sociale, conformément aux orientations de notre projet associatif. Ce sont également des lieux de prévention des difficultés familiales. Depuis plusieurs années, nous développons des actions de soutien à la parentalité qui viennent compléter les actions déployées au sein du secteur.

Ce rapport d'activité témoigne du dynamisme et de la détermination de notre association à poursuivre sa mission malgré les difficultés évoquées. Nous y présentons un aperçu de nos réalisations et des nombreux projets déployés au cours de l'année écoulée.

Nous vous invitons à le parcourir avec attention et à vous immerger dans l'univers passionnant de notre association, où chaque jour est une nouvelle occasion de grandir, d'apprendre et de s'épanouir pour les enfants que nous accueillons. Il met en évidence l'engagement des professionnel.le.s qui au quotidien s'engagent pour faire de ces lieux d'accueil, des lieux de vie, de partage, de bien-être et de solidarité. Je les en remercie très sincèrement.



La nouvelle série vidéo de Crescendo !

En 2023, Crescendo a réalisé une série vidéo en 4 épisodes pour promouvoir certains de ses engagements auprès des enfants, des familles et des professionnel.le.s de son réseau : l'intervention des psychomotricien.ne.s en crèches, l'accueil inclusif, la formation et le développement durable.

Crèches associatives : les acteurs tirent la sonnette d'alarme

En septembre, Crescendo a soutenu l'appel des fédérations et organisations associatives de la petite enfance pour un plan d'urgence face à la crise profonde que connaît le secteur, et notamment ses acteurs associatifs.

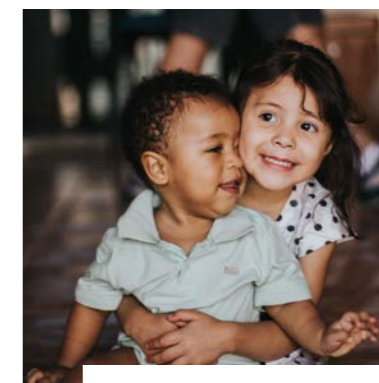


Premier job dating Crescendo !

Une dizaine de candidates a participé au premier job dating de Crescendo organisé en juin à la crèche des Minimes. L'occasion de présenter ses actions et ses opportunités RH.

La protection de l'enfance : un enjeu sociétal au cœur de l'action de Crescendo

Consciente de l'impact des maltraitances infantiles, Crescendo s'est engagée en 2023 dans une démarche de prévention, de formation et d'accompagnement de ses équipes avec la création d'une cellule et d'un guide de l'information préoccupante et du signalement.



Les épiciens de Crescendo : vidéos, podcasts et petit manuel pour tou.te.s !

Afin de sensibiliser un large public à l'éducation égalitaire, Crescendo a créé une palette d'outils pédagogiques à destination des parents et des professionnel.le.s de la petite enfance.

A retrouver sur YouTube

Les établissements d'accueil du jeune enfant

Fidèle au principe de laïcité et d'égalité des chances, Crescendo œuvre en faveur de l'éveil et de l'épanouissement des jeunes enfants, dans le respect des règles communes permettant à chacun, quels que soient ses origines, ses croyances ou son genre, de vivre avec les autres.

Un projet éducatif tourné vers le trio enfants, parents et professionnel.le.s

Contribuer au bien grandir du jeune enfant

Respecter chaque enfant dans sa singularité, son rythme et son histoire.

Assurer son bien-être et stimuler son éveil et son apprentissage de l'autonomie et de la socialisation. Proposer un contenu éducatif de qualité pour mobiliser ses potentialités.

Soutenir et accompagner les parents

Placer les familles au cœur de chaque dispositif dans un principe de coéducation.

Etablir une relation de confiance et les accompagner dans leur parentalité.

Proposer des temps d'échanges et de rencontres avec l'équipe et les autres familles.

Favoriser le bien-être des professionnel.le.s

Assurer le développement des compétences professionnelles par un plan de formation ambitieux.

Favoriser la prise d'initiatives et la qualité de vie au travail. Proposer des perspectives d'évolution et de mobilité.

Le réseau
Crescendo

2129

places agréées
en 2023

La taille des structures

3 micro crèches
(entre 9 et 12 places)

15 petites crèches
(13 à 24 places)

19 crèches (25 à 39 places)

7 grandes crèches
(40 à 59 places)

13 très grandes crèches
(plus de 60 places)

En moyenne 38 places par crèche



Inauguration de la crèche Jacqueline de Chambrun !

Située à Montreuil, la crèche Jacqueline de Chambrun a été inaugurée le 10 juin en présence des élus de la ville, des équipes Crescendo, des enfants accompagné.e.s de leurs parents, et de la famille de cette grande figure historique, pédiatre et militante associative, pionnière de la protection médicale et infantile.



L'implantation des structures

Crescendo est présente dans 5 régions : l'Île-de-France, le Grand-Est, les Hauts-de-France, la Nouvelle-Aquitaine et la Provence-Alpes-Côte d'Azur.

Fortement implantée à Paris avec 43 crèches, soit 1771 places agréées, Crescendo s'étend à la région parisienne avec 6 structures à Bagnolet, Clichy-sous-Bois, Meulan-en-Yvelines, Montreuil et Saint-Ouen. 8 crèches sont situées en régions à Beauvais, Bordeaux, Faulquemont, Longeville-Les-Saint-Avold et Marseille.

Un projet éducatif ambitieux clef de l'égalité des chances

En tant qu'association, Crescendo défend des valeurs fortes de solidarité, d'ouverture à l'autre et de vivre-ensemble. Elles sont partagées par l'ensemble de ses équipes. Elles prennent vie, au quotidien, dans ses actions sur le terrain.

La mixité sociale

Crescendo contribue à la mixité d'accueil avec l'implantation de 9 crèches au sein de quartiers prioritaires de la ville. 35 %¹ d'enfants issus de milieux aux revenus modestes sont accueilli.e.s dans ses établissements.

L'accueil des publics fragiles fait partie intégrante du socle de compétences des professionnel.le.s qui travaillent autour d'un projet spécifique favorisant le langage, l'éveil culturel, moteur et sensoriel, la confiance en soi, les expérimentations, l'ouverture aux autres. L'équipe est soutenue par des médecins, des infirmier.e.s, des psychologues et des psychomotricien.ne.s, qui ont des compétences, un regard et des savoir-faire complémentaires. De plus,

¹ 35 % des familles accueillies dans nos crèches paient des participations familiales inférieures à 1 €.

ce projet inclut les familles avec l'accompagnement des parents, voire leur emploi ou leur formation par le biais des crèches à vocation d'insertion professionnelle (AVIP).

En 2023, Crescendo a perçu le bonus mixité sociale pour 10 établissements. Mis en place par la CAF, il est calculé en fonction de la moyenne des participations familiales sur la crèche. Il permet de soutenir les équipes avec l'intervention complémentaire de professionnel.le.s et de développer des dispositifs préventifs dans l'accompagnement des enfants.

Les crèches à vocation d'insertion professionnelle

Crescendo est engagée depuis 2017 dans le dispositif de crèches AVIP. Il met à disposition des places d'accueil pour les jeunes enfants de moins de 3 ans dont les parents sont éloignés de l'emploi et volontaires pour s'engager dans une démarche active d'emploi ou de formation. Ils peuvent bénéficier d'un accompagnement social et professionnel en vue de leur intégration durable sur le marché du travail. Ce dispositif implique un partenariat étroit avec Pôle emploi. En 2023, 8 crèches ont été labélisées AVIP.

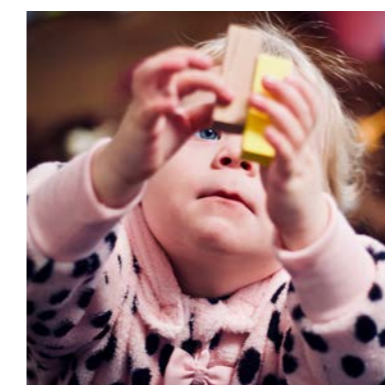
Saint-Roch (1^{er}) / Basfroi (11^e) / Les Lutins de la Plaine (15^e) / Orange et Grenadine (17^e) / Champerret (17^e) / Binet (18^e) / Bellevue (19^e) / Mélina Mercouri (20^e)

L'accueil inclusif

Crescendo milite pour faire de la crèche un lieu d'accueil pour tous, quels que soient les besoins spécifiques des enfants, liés ou non à une situation de handicap reconnue.

L'inclusion en crèche est un engagement fort de Crescendo. Certaines de ses structures ont un agrément pour accueillir 30% d'enfants en situation de handicap.

Toutes sont engagées dans une démarche d'accueil inclusif. Les équipes sont soutenues par des personnes ressources (réfèrent.e santé et accueil inclusif - RSAI, psychomotricien.ne, psychologue, etc) dans l'accompagnement des enfants et de leurs parents. Les crèches peuvent aussi accueillir des soignant.e.s et permettre les soins médicaux et paramédicaux.



La dynamique d'accueil inclusif : un engagement fort de Crescendo

Réfèrent.e psychomotricienne, intervention de psychomotricien.ne.s en crèches, soutien des équipes dans l'accompagnement des enfants et des familles, partenariat avec Egaldia, Crescendo a mis en lumière ses actions en faveur de l'accueil d'enfants à besoins spécifiques dans un épisode de sa série vidéo sur les engagements Crescendo.

A retrouver sur YouTube

Cette démarche permet aux professionnel.le.s de la petite enfance d'acquérir des compétences en dépistage précoce, pouvant bénéficier aux autres enfants et servir un objectif global de prévention en santé publique.

En 2023, 24 enfants bénéficiant de l'allocation d'éducation de l'enfant handicapé ou en cours de diagnostic ont été accueilli.e.s. La proportion d'enfants reconnu.e.s handicapé.e.s ou en cours de diagnostic a été de moins de 2 %. Ce chiffre ne tient pas compte des enfants nécessitant un suivi particulier et pour lequel.le.s les équipes peuvent déjà réaliser une orientation, sans que le travail ne soit encore amorcé complètement.

Crescendo a perçu le bonus handicap pour 14 crèches. Versé par les CAF, hormis pour les structures en marché public, il permet de renforcer l'accompagnement et la formation des équipes et d'améliorer les conditions d'accueil des enfants afin de favoriser leur inclusion en milieu ordinaire, par l'intervention régulière de psychomotricien.ne.s.

L'accompagnement à la parentalité

Crescendo propose aux familles un renforcement des compétences parentales afin de les conforter dans leur rôle, de trouver avec les professionnel.le.s les outils nécessaires à l'exercice d'une parentalité bienveillante, sereine et propice au développement et à l'épanouissement des enfants.

Les parents confrontés à des difficultés ont représenté une part importante des familles accueillies sur certains établissements. L'intervention de personnes ressources (RSAI, infirmier.ère.s, psychologues, psychomotricien.ne.s) a permis de soutenir les équipes et de venir en complément des actions de soutien à la parentalité.

Cet accompagnement peut constituer une porte d'entrée vers une orientation médico-sociale de l'enfant ou de sa famille. En effet, les crèches s'inscrivent en tant que structures de prévention et sont un premier maillon d'une démarche plus globale de suivi de l'enfant.

« Mon bébé a été accueilli à l'âge de 12 mois, deux jours par semaine. Quelques mois après son arrivée, les professionnelles ont remarqué que son comportement était différent et ont alerté la directrice, la psychologue et nous bien sûr ! Il s'avère que mon fils a un trouble du spectre autistique que ni nous, ni sa pédiatre, n'avions vu ! Ce trouble étant tellement subtile ! La directrice de la crèche est une femme très dynamique et humaine, idem pour son équipe et la psychologue de la crèche ! Un grand merci pour votre attention et votre soutien ! »

Témoignage issu de la campagne de satisfaction des familles 2023



21

formations
en 2023

Les Ateliers du Toboggan & l'égalité filles-garçons : c'est l'histoire de Camille qui porte un tutu...

Lors de sa formation sur l'éducation égalitaire, l'équipe de la crèche Les Ateliers du Toboggan a écrit et imaginé une histoire centrée sur le tutu, instinctivement associé aux filles. Elle voulait porter un message fort : un garçon peut faire de la danse et porter un tutu !

L'égalité filles-garçons dès le plus jeune âge

Avec la campagne Les épïcènes, Crescendo s'engage pour favoriser l'éducation égalitaire dès le plus jeune âge. Après avoir formé 10 crèches pilotes à la déconstruction des stéréotypes de genre, elle a ouvert la formation à l'ensemble des professionnel.le.s de ses structures en 2023. Lors de cette journée animée par Catherine Lefèvre, responsable pédagogique chez Crescendo, les équipes ont notamment été invitées à créer une histoire autour de l'égalité filles-garçons.

En parallèle, afin de sensibiliser un large public, Crescendo a créé et diffusé une palette d'outils pédagogiques :

La série vidéo accessible sur www.lesepicenes.fr

Lancée le 8 mars pour la journée internationale des droits des femmes, cette série de 9 épisodes en motion design reprend des domaines de vie de l'enfant, explique les enjeux qui y sont liés et propose des solutions concrètes pour accompagner et outiller les professionnel.le.s de la petite enfance et les parents vers une éducation égalitaire.

Le petit manuel de l'égalité fille-garçon

En partenariat avec les journalistes du magazine Picoti, Crescendo a conçu

le petit manuel de l'égalité fille-garçon, un livret pédagogique à destination des familles. 30 000 exemplaires ont été diffusés dans le numéro d'octobre du magazine Picoti et distribués aux parents des enfants accueilli.e.s dans les crèches de Crescendo.

Le podcast « Quel genre de crèche »

Dans cette saison 2 du podcast « La Buissonnière » de Clap audio, les 8 épisodes en immersion dans la crèche Vincent Auriol nous plonge dans le quotidien des enfants, des parents et de l'équipe pour favoriser l'éducation égalitaire et libérer le potentiel de chaque enfant.

Les lieux d'accueil enfants-parents

Les lieux d'accueil enfants-parents (LAEP) de Crescendo s'adressent aux familles, inscrites ou non dans ses crèches. Inspirés des maisons vertes de Françoise Dolto, ils les accueillent dans un lieu permettant à la fois des jeux libres et la participation à des ateliers.

Anonymes et gratuits, ils sont conçus pour répondre aux besoins des enfants (explorer, jouer, courir, sauter, se cacher, se reposer, rêver) et des parents (créer du lien, se comprendre, échanger, partager).

Partager un atelier ou une activité ensemble, c'est partager des émotions, voir l'autre en société, voir ses pairs réagir, discuter, copier, apprendre, tisser des liens, prendre du plaisir et donc soutenir la parentalité.

336

enfants ont participé aux ateliers dont 48 pour la première fois au sein des crèches La souris verte et Les lutins de la plaine dans le 15^e arrondissement de Paris et la Maison de Gavroche dans le 19^e arrondissement.

Les familles y trouvent une écoute bienveillante auprès des accueillant.e.s présent.e.s, professionnel.le.s de la petite enfance, qui se tiennent à leur disposition pour échanger.

Toutes les interrogations sont les bienvenues : autour du lien, des limites et de la sécurité affective, de la gestion des conflits et de la frustration, de la fatigue psychique et physique du parent. Les problématiques du couple autour de l'image parentale sont également récurrentes.

Les LAEP de Crescendo sont aussi l'occasion de rencontrer et d'échanger avec d'autres parents.



Les Samedis aux Lutins et à la Souris verte de sortie !

En septembre, les LAEP de Crescendo ont participé à la fête des familles organisée par la Mairie du 15^e arrondissement de Paris. L'occasion de présenter leurs actions et d'échanger avec les familles présentes.



Les ateliers enfants-parents

Les ateliers enfants-parents de Crescendo proposent aux familles des activités partagées avec leurs enfants de moins de 6 ans. Une opportunité pour échanger avec des professionnel.le.s de la petite enfance mais aussi entre parents, pour aborder les sujets d'éducation, de rôles parentaux, de santé ou de développement de l'enfant.

Les Samedis en famille

Marché public de la Ville de Paris, les Samedis en famille avec Crescendo proposent des installations immersives sensorielles et visuelles. Ils sont accueillis dans 8 crèches des 8^e, 9^e, 10^e, 11^e et 12^e arrondissements.

En présence d'une éducatrice de jeunes enfants, d'une psychologue de Crescendo et d'un.e intervenant.e artistique, les parents peuvent jouer librement avec leur enfant et participer aux ateliers de peinture, de collage, d'argile, de construction en matériaux de récupération, d'éveil sensoriel pour les plus petits, de musique.

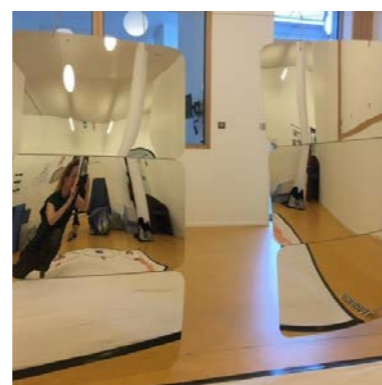
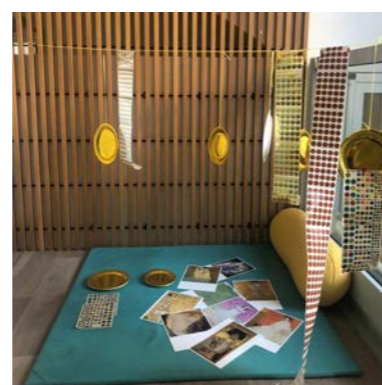
Les installations sensorielles et ludiques répondent aux besoins d'expérimentation des enfants. En trois dimensions, elles proposent plusieurs possibilités de jeux, utilisés de manière plus ou moins complexes selon l'âge des enfants.

343

samedis en famille en 2023

2134

enfants, principalement de 1 à 2 ans, ont participé aux ateliers



Chaque mois, Les Samedis en famille propose une thématique différente.
Janvier à avril : Buren, Couleurs, Travaux, Jeu de miroirs
Mai à Septembre : Cirque, Peinture poétique, Hommage à Soulages, Plouf
Octobre à décembre : Coucou-caché, Forêt de Klimt, Chantier, Banquise

Les relais petite enfance

Les relais petite enfance (RPE) accueillent les auxiliaires parentales et les assistantes maternelles, accompagnées des jeunes enfants dont elles s'occupent pour des temps de formation et d'échange.

Le relais petite enfance itinérant

En 2023, le RPE itinérant de Crescendo s'est déployé toutes les semaines dans des centres Paris Anim' ou des crèches des 1^{er}, 4^e, 10^e, 12^e, 15^e, 16^e arrondissements de Paris.

Animé par une éducatrice de jeunes enfants, cet espace de rencontre et d'échange permet de rompre l'isolement dont certaines professionnelles peuvent souffrir et leur offre un soutien et un accompagnement dans leurs pratiques. Une des missions du relais est aussi de leur donner la possibilité d'accéder à des formations.

Au RPE, les enfants jouent et expérimentent librement. Ils bénéficient de temps d'éveil, d'expérimentation et de socialisation en dehors du domicile. Cela permet aussi d'améliorer la prise en compte de leurs besoins au travers de l'accompagnement des professionnelles qui les entourent.

La ronde de la petite enfance

Situé à Faulquemont, La ronde de la petite enfance s'adresse aux parents et aux futurs parents, aux enfants et aux professionnel.le.s de l'accueil individuel.

Lieu de ressources pour les auxiliaires parentales et les assistantes maternelles, le RPE les informe sur leur statut, leurs droits et leurs obligations. Il leur apporte aussi un soutien dans les relations avec les parents et mène des actions de professionnalisation avec des formations, des groupes de travail et des réunions d'information. Côté familles, il les accompagne dans leur recherche d'un mode de garde et dans leurs démarches administratives.

Des animations collectives sont organisées entre professionnelles mais aussi avec les parents : matinée d'éveil, ateliers autour du bricolage, de la motricité, etc.

Il propose également de conférences thématiques autour du jeune enfant ou de la parentalité.



Ass'Mat' dating au RPE de Faulquemont !

En novembre, La ronde de la petite enfance a organisé un événement pour faciliter la rencontre entre les familles à la recherche d'un mode d'accueil et les assistantes maternelles avec des disponibilités. Une belle occasion de faire connaître et mettre en valeur le travail des professionnelles. 9 assistantes maternelles et 4 familles y ont participé.

151

enfants accueilli.e.s

33

assistantes maternelles

29

auxiliaires parentales

1

gouvernante



Les poussins du Neuf

De septembre à décembre, Les poussins du Neuf se sont déroulés deux samedis matin par mois au sein des locaux de la Mairie du 9^e arrondissement de Paris.

Rendre l'art accessible à tous, dès le plus jeune âge, tel est l'objectif de ces activités partagées. Familles et enfants sont accompagnés dans la découverte de la culture par des intervenants artistiques et des professionnel.le.s de la petite enfance de Crescendo.

Le centre socio-culturel

La Maison du Bas Belleville est située au croisement des 10^e, 11^e, 19^e et 20^e arrondissements de Paris, en plein cœur du quartier de Belleville. Ouverte à tous les habitant.e.s du quartier, elle est composée de 5 pôles :

Le pôle d'accueil et d'accès aux droits tient des permanences pour accompagner les habitant.e.s dans leurs démarches administratives (écrivains publics, soutien numérique, permanences emploi, accès au droit commun).

220
permanences en 2023

Le pôle formation/insertion propose des cours de français pour adultes, des modules sociolinguistiques et des permanences emploi.

13
personnes inscrites au diplôme de compétence en langue Français Langue Étrangère

Le pôle familles/loisirs/adultes propose des ateliers parents-enfants, des activités socio-culturelles (sportives, d'expression et de création, cours de langues, arts plastiques, cuisine du monde) et des sorties culturelles.

Le pôle vie de quartier organise des temps forts, festifs et conviviaux pour tisser du lien social et construire du vivre-ensemble.

Le pôle enfance-jeunesse, qui s'adresse aux 6 ans-17 ans, propose un accompagnement à la scolarité (aide aux devoirs et projets), un accueil de loisirs ou des stages durant les vacances scolaires, et un accompagnement pour des projets portés par des adolescent.e.s.

223
enfants/jeunes accueilli.e.s de 6 à 35 ans



Nouveau projet de boxe éducative pour les 8-13 ans

De mars à juin, 16 enfants (4 filles et 12 garçons) ont participé aux 20 ateliers organisés tous les mercredis après-midi. Fort de son succès, le projet a été relancé dès octobre !

9
salarié.e.s

68
bénévoles

457
participant.e.s au 300 activités régulières

32
stagiaires de courte et moyenne durée (dont 8 BAFA citoyens)

3
stagiaires longue durée en stage de 3^e Assistante sociale, en FLE et en alternance BPJEPS.

L'accompagnement des jeunes dans leurs formations (filères de l'animation, de l'accueil, de l'administratif, de la comptabilité, du social) tient une place importante dans les missions du centre. Ces stagiaires sont un renfort précieux sur les actions ponctuelles ou au long cours.



Le projet social

Signé en janvier, le projet social 2023-2026 comporte quatre axes :

- Axe 1 : Contribuer à la mixité et à la cohésion sociale afin de permettre une appropriation du quartier pour et par tou.te.s.
- Axe 2 : Soutenir l'expression et l'émancipation des habitant.e.s, notamment des jeunes.
- Axe 3 : Accompagner les habitant.e.s dans leurs envies et besoins en matière d'accès aux droits, d'insertion sociale et professionnelle, de qualité de vie.
- Axe 4 : Favoriser l'identification du centre social comme un acteur du soutien à la parentalité.

En mai, le projet social 2023-2026 a été présenté aux habitants lors d'un moment festif. Plus de 70 personnes y ont participé dont plusieurs familles avec leurs enfants.

+ 50%
des adhésions

361
adhésions, dont 194 adhésions familiales et 167 adhésions individuelles

La hausse du nombre d'adhérents est un bon indicateur de l'évolution de l'implication des habitant.e.s qui sont passé.e.s d'un statut d'usagers d'un service à celui adhérent.e.s du projet social.

Les chantiers d'insertion

Rattachés en 2023 à Insertion Crescendo, les chantiers d'insertion sont une étape dans le parcours d'insertion sociale et professionnelle de personnes dont l'objectif à terme est l'accès à l'emploi.

Les chantiers d'insertion permettent de :

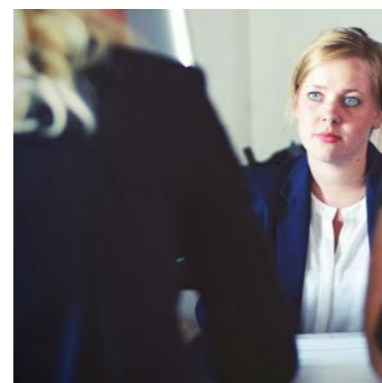
- développer des projets d'insertion innovants adaptés aux personnes rencontrant des difficultés d'inclusion ;
- professionnaliser des personnes peu qualifiées en situation de précarité.

Les chantiers d'insertion s'articulent autour :

- d'un accompagnement social ;
- d'une remobilisation vers l'emploi, développant la connaissance des codes professionnels ;
- d'une formation théorique ;
- d'une mise en situation professionnelle dans des établissements de santé et de petite enfance avec le soutien d'un tuteur.trice.

Le suivi social et professionnel fait partie intégrante du processus de professionnalisation proposé par le chantier, une conseillère d'insertion professionnelle reçoit en entretien individuel. Des ateliers collectifs sont également proposés.

Ces temps permettent de travailler les questions de remobilisation et d'estime de soi par l'intervention de partenaires artistiques et culturels. Les tuteurs sont formés dans les établissements partenaires pour accompagner au mieux la montée en compétences des salarié.e.s des chantiers d'insertion.



Le partenariat avec la Cravate solidaire

Les salariées ont bénéficié d'une séance de préparation à l'entretien d'embauche, avec coaching individuel, conseil en image, tenue professionnelle pour les entretiens et shooting photo. Elles ont gagné en confiance en elles pour préparer l'entretien d'entrée en école d'aide-soignante.

3

chantiers d'insertion
CAP Accompagnement
éducatif petite enfance
(AEPE)
Aide éducatrice de
jeunes enfant (AEJE)
Agent.e hospitalier

46

salarié.e.s
accompagné.e.s

CAP AEPE :
février 2022 à avril 2023

100%

de réussite pour ce premier
projet

AEJE : septembre 2022
à juillet 2023

13

personnes en emploi et/ou
en formation

Agent.e hospitalier :
octobre 2022 à juillet 2023

15

réussites sur 16 à l'entrée en
école d'aide-soignante

Le centre de protection maternelle et infantile

1178

consultations de médecine
préventive

2010

consultations de puériculture

96

consultations de psychologie

35

consultations de
psychomotricité

219

activités collectives d'éveil,
de jeux, de socialisation et
d'ateliers (jeux, massage et
accompagnement au portage
en écharpe)

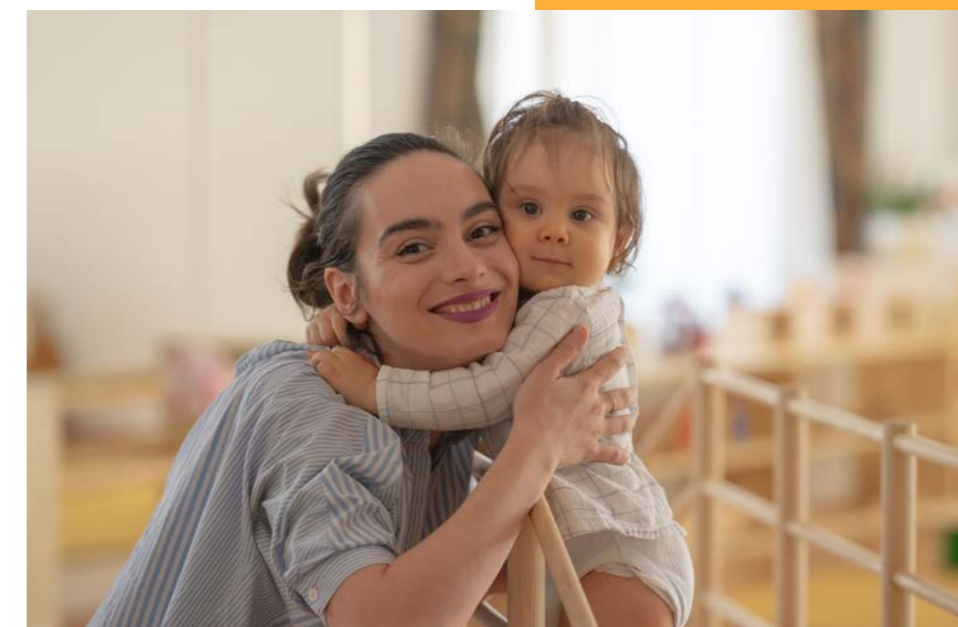
Situé dans le 15^e arrondissement de Paris, le centre de protection maternelle et infantile d'OCM Ceasil propose un suivi médical préventif pour les jeunes enfants, des actions de dépistage et d'éducation pour la santé, ainsi que des activités d'éveil et de soutien à la parentalité.

Le centre de PMI est un lieu d'accueil et d'accompagnement pour les futurs parents et les parents. Ils y trouvent une équipe composée de médecins, d'une infirmière puéricultrice, d'une psychologue, d'auxiliaires de puériculture et de soins et d'une psychomotricienne.

Cette pluridisciplinarité permet d'apporter une réponse à leurs questions, selon les différents domaines de compétences des professionnel.le.s.

L'accueil et l'accompagnement proposés :

- des consultations médicales préventives et de dépistage,
- des pesées sur rendez-vous,
- des ateliers individuels et collectifs dédiés au massage du bébé (dès 2 mois),
- des ateliers individuels dédiés au portage en écharpe,
- des ateliers parents-enfants,
- des consultations psychologiques,
- des consultations de psychomotricité,
- un accueil jeux pour les enfants de 0 à 3 ans avant leur entrée à l'école,
- la présence d'une lectrice de L.I.RE, deux fois par mois.



Les actions & temps forts Crescendo

L'exploitation

En 2023, les postes de responsables ont été stables et de nombreuses arrivées ont permis de consolider les équipes au sein des crèches.

Cependant, du fait de la faible attractivité du secteur et de la pénurie de professionnel.le.s, surtout en Ile-de-France, Crescendo est fortement touchée par la crise que traverse le secteur de la petite enfance.

Entre 22 et 27% des postes d'éducateur.rice.s de jeunes enfants (EJE) et d'auxiliaires de puériculture (AP) étaient vacants.

Cette pénurie a également concerné les CAP, infirmier.e.s diplômé.e.s d'Etat ou psychomotricien.ne.s. Aux difficultés de recrutement se sont ajoutées un important turn-over avec un taux d'absence global de 14,80 %.

Face à cette situation, Crescendo a fait appel à des intérimaires, principalement des AP, pour maintenir un accueil collectif de qualité et un accompagnement garant de la sécurité des enfants et des équipes. Des places ont également été fermées ou non attribuées. En septembre, 11% des places étaient gelées.

Favoriser la communication et les échanges, soutenir les responsables, enrichir les équipes est un enjeu essentiel. A cet effet, des modules de sensibilisation en distanciel ont été mis en place sur des thématiques aussi diverses que les ressources humaines, la pédagogie, la santé, la communication.

Au total, ce sont plus de deux séances par mois qui ont été proposées aux équipes pour leur permettre de mieux comprendre les outils à leur disposition, les process, la réglementation, et de poser leurs questions.

Les perspectives 2024

Cette dynamique de temps d'apport et d'échange se poursuivra sur 2024, avec de nouveaux modules.

Afin de lutter contre le recours à l'intérim, l'objectif sera de consolider les équipes de volantes par périmètre de coordinatrices. En parallèle, Crescendo pourra compter sur le vivier de salarié.e.s formé.e.s et diplômé.e.s des chantiers d'insertion. Enfin, en lien avec le siège, l'accent sera mis sur les démarches de recrutement pour attirer de nouveaux candidats.

6 nouvelles responsables

4 nouveaux adjoints,
dont 3 promotions internes

2 responsables
remplaçantes

Le collectif de coordinatrices en mouvement

A l'écoute des équipes, Crescendo met en place des actions qui valorisent leur engagement au quotidien. Ce lien entre la politique globale et les initiatives de terrain est assuré par des coordinatrices dont les missions transversales participent à la cohésion globale.

3 départs et 2 arrivées avec pour perspective le recrutement d'une 6^e coordinatrice

« Une coordo est un couteau suisse qui doit être en capacité de répondre aux demandes et aux urgences des crèches qu'elle supervise. Elles peuvent être multiples et variées. Le mot d'ordre, c'est la réactivité pour toujours garantir la sécurité des enfants et des professionnels, et veiller au bien-être de tous ! »

Témoignage de Noémie Wenz, coordinatrice petite enfance, issu du Portrait du mois de novembre.



Les appels à projets Crescendo, valoriser et dynamiser les projets des établissements

Crescendo organise chaque année un appel à projets pour soutenir et valoriser des actions portées par les équipes.

En 2023, Crescendo a sélectionné 4 projets :

- Stimulations sensorielles et café des parents à la crèche Martin (4^e).
- Nouvelle collection et prêt de livres aux familles à la crèche Coccinelle (20^e).
- Mouvement et motricité libre à la crèche Les robinsons (20^e).
- Jardinage et éco-citoyenneté à la micro-crèche et à l'école Olympes de Gougues (Saint-Ouen).

D'autres projets transversaux sont proposés aux établissements, tous en lien avec le projet éducatif de Crescendo.



Une fresque végétale illumine la cour de Charivari

Faire rimer art, petite enfance et engagement solidaire, c'était l'ambition du projet Bail Art x Charivari. Des bénévoles ont ainsi réalisé en juin une fresque dans la cour de la crèche, imaginée par l'artiste Anne-Charlotte avec pour thèmes la nature, la jungle et les animaux.



Portraits croisés à la crèche Vincent Auriol

Asia et Enora, respectivement auxiliaire de puériculture et enfant accueillie à Vincent Auriol ont participé à l'exposition digitale « Regards » du Groupe SOS pour témoigner de la diversité de ses actions et des liens qui se créent entre ses différentes activités.

Les ressources humaines

Crescendo s'engage pour offrir aux enfants et à leur famille un accueil et un accompagnement de qualité, garant de leur épanouissement.

Cette démarche est rendue possible grâce à l'investissement de l'ensemble des professionnel.le.s de ses structures et de ses dispositifs, soutenu par une politique de ressources humaines proactive de qualité de vie au travail.

Le recrutement des professionnel.le.s

Face à la pénurie de professionnel.le.s et à son impact sur l'activité, Crescendo a déployé une stratégie qui s'appuie sur plusieurs axes. Une mobilisation de terrain avec la création d'un poste de chargée de recrutement et la relance de partenariats avec les écoles de formation.

Crescendo a ainsi participé à plus d'une dizaine de forum et de job dating. En parallèle, elle a augmenté sa visibilité numérique sur des plateformes dédiées (Indeed, LinkedIn) et diffusé chaque mois des portraits de professionnel.le.s de structures.

Crescendo a également eu recours à l'intérim pour 85% de ses crèches pour un budget global de 1,8 million d'euros. Cela a représenté 6 337 jours d'intérim sur 224 jours d'ouverture soit 22 intérimaires chaque jour.

Attirer et fidéliser les professionnel.le.s sont les deux lignes directrices de la politique RH de Crescendo. De nombreuses actions ont ainsi été mises en place avec l'augmentation de la valeur du point en janvier, la réévaluation des primes AP et EJE, etc.

Sur le volet de la qualité de vie et des conditions de travail, un groupe a été créé pour initier trois chantiers concernant le bâtimentaire, la communication interne et le bien vivre ensemble.



La campagne de recrutement du Groupe SOS

Mélanie, auxiliaire de puériculture à la crèche des Minimes, a été l'ambassadrice petite enfance de la campagne de recrutement du Groupe SOS pour faire découvrir les opportunités RH dans les métiers du soin, de l'action sociale et environnementale.

859

salarié.e.s

750

CDI

109

CDD

89

promotions

Mouvements du personnel

Nombre d'entrées

en CDI : 205

Nombre d'entrées

en CDD : 494

Nombre de sorties : 717

Rémunération

Salaire moyen des femmes :

28 334,36 €

Salaire moyen des hommes :

35 595,55 €

La charte contre le harcèlement moral et sexuel

Assurer le bien-être et l'épanouissement au travail est un engagement fort de Crescendo. C'est pourquoi elle a créé en 2023 une charte contre le harcèlement sexuel et moral pour offrir aux salarié.e.s un cadre protecteur et des outils d'interpellation. Présentée à la commission santé, sécurité et conditions de travail puis au comité social et économique, elle a été affichée dans les crèches et annexée au règlement intérieur de Crescendo.

En 2023,

15 926

heures de formation
(hors formation diplômante)

100%

des salarié.e.s formé.e.s

6

salarié.e.s formé.e.s
pour devenir AP

1

salariée formée
pour devenir EJE

63

contrats aidés

60

sessions de
formations « cœur de métier »

3

journées
pédagogiques par crèche
avec un intervenant
extérieur au moins par an

1

journée d'analyse
de pratiques par crèche
pour les équipes

5

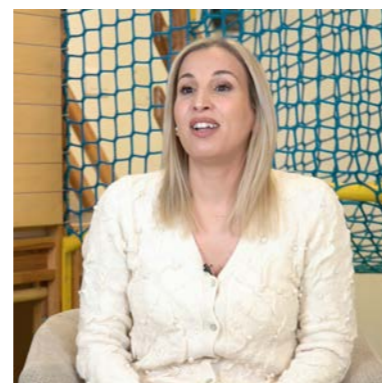
séances d'analyse
de pratiques pour les
responsables et
responsables adjoint.e.s

La formation des professionnel.le.s

La formation est essentielle à l'épanouissement et à la réussite professionnelles. Elle commence dès l'intégration au sein de Crescendo et se poursuit tout au long du parcours professionnel.

Une attention particulière est portée à l'intégration des salarié.e.s nouvellement arrivé.e.s. A cet effet, le parcours des responsables hiérarchiques qui s'étend sur 3 ans, a été amélioré et un parcours socle de formation a été initié.

De plus, Crescendo accompagne le développement des compétences « cœur de métier » de ses équipes au travers de formations spécifiques, afin que chaque collaborateur puisse améliorer ou compléter sa pratique, quelle que soit sa fonction.



La formation : une dynamique continue de développement des compétences

Dans le cadre de la série vidéo sur les engagements de Crescendo, Karima El Gharbi, chargée RH et responsable de la formation et Justin Gimenez, responsable adjoint à la crèche La Maison de Gavroche ont présenté les actions de formation et leur mise en œuvre concrète sur le terrain.

A retrouver sur [YouTube](#)

La gestion des temps et des activités

Afin d'assurer le suivi complet des temps de travail et des absences, Crescendo a mis en place des audits de gestion des temps et des activités (GTA) et un accompagnement des responsables sur ce sujet.

De plus, une équipe projet a été nommée pour suivre le changement d'outil GTA d'Agiltime vers Horoquartz.

Le dialogue social

2023 a marqué la mise en place du comité social et économique et de ses commissions (santé, sécurité, conditions de travail, logement, égalité hommes-femmes, formation). Les élu.e.s ont bénéficié d'une formation et ont travaillé sur un agenda social et un nouveau règlement intérieur. En parallèle, de nombreux accords ont été négociés concernant par exemple les primes AP/EJE ou décentralisée.

Les perspectives 2024

Défi principal pour 2024, Crescendo renforcera sa marque employeur pour valoriser ses actions et fidéliser ses équipes. Elle poursuivra sa stratégie numérique et développera d'autres partenariats avec les écoles de formation.

L'enjeu de l'intérim sera également central avec pour objectifs d'améliorer son pilotage et de mettre en place des alternatives pour le contenir.

Sur le volet formation, le catalogue sera enrichi avec en complément, la mise en place d'une formation interne « Prévention des risques liés à l'activité physique » et la relance du Mooc santé dans une nouvelle configuration.

Engagée dans la lutte contre les discriminations et pour soutenir l'ensemble de ses professionnel.le.s, Crescendo souhaite développer sa politique RH autour du handicap. A cet effet, un plan d'actions sera réalisé et lancé, avec la nomination d'une chargée de recrutement RH référente sur ce sujet.



10

focus thématiques
dédiés aux sujets RH



La qualité et la prévention des risques

La lutte contre les violences intrafamiliales

Au-delà d'être des lieux d'éveil, les crèches sont des lieux de prévention précoce.

C'est pourquoi Crescendo s'est engagée dans une démarche de formation et d'accompagnement de ses professionnel.le.s sur le sujet de la maltraitance infantile. Elle a créé une cellule de l'information préoccupante et du signalement (IPS) avec pour missions de recenser et de suivre les informations préoccupantes et les signalements générés au sein de l'association, d'accompagner et de soutenir les équipes.

Un guide a également été édité en partenariat avec la cellule de recueil des informations préoccupantes de Paris.

Garantir la sécurité des enfants et de leur famille mais aussi des professionnel.le.s, est indissociable de la mise en place d'un système de management de la qualité. L'établissement de cadres, l'auto-évaluation, la responsabilisation et l'amélioration continue sont autant d'objectifs nécessaires face aux nouveaux enjeux réglementaires et contextuels.

La qualité de l'accueil des enfants

Offrir un cadre et des conditions d'accueil de qualité est au cœur de l'activité de Crescendo.

Afin de poursuivre cet engagement à l'attention de l'ensemble des enfants, le projet d'accueil de l'enfant à besoins spécifiques s'est décliné en plusieurs actions de terrain avec le soutien de la CAF 75 via le Fonds public et territoire (FPT).

Une nouvelle convention et procédure de partenariat avec la plateforme petite enfance et handicap Egaldia du Groupe SOS Solidarités ont également été mises en place.

13

crèches concernées par le projet FTP avec 5 à 6 interventions de psychomotricien.ne.s en moyenne

3

fiches pédagogiques formalisées

10

réunions de travail autour du projet d'établissement

17

demandes d'aide et de soutien des équipes autour du projet d'établissement

La réforme Norma

Du fait de la réforme des modes d'accueil, dite Norma, le projet d'établissement a été retravaillé avec la participation active des équipes. Une réécriture autour de l'éducatif qui doit se poursuivre dans les années à venir, et qui après les années Covid, a permis de se recentrer sur la pédagogie.

L'organisation santé a aussi été revue autour des infirmier.e.s et un référent santé accueil inclusif instauré avec pour objectif de mieux prendre en compte la santé des enfants accueillis et notamment de faciliter l'inclusion des enfants en situation de handicap ou atteints d'une maladie chronique.

L'évaluation interne

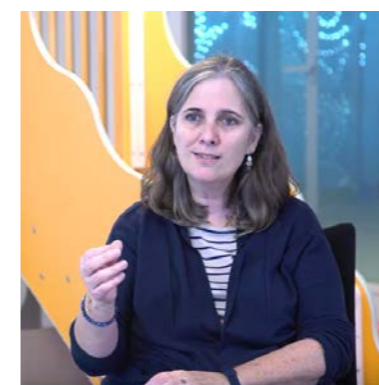
Afin d'améliorer l'ergonomie et l'usage des référentiels, les professionnel.le.s ont été formé.e.s à l'évaluation interne. Un calendrier a été mis en place pour une évaluation tous les deux ans pour chaque établissement.

31

audits flash biberonnerie

10

focus thématiques dédiés aux sujets qualité



Les psychomotricien.ne.s en crèches : une dynamique complémentaire pour penser l'accueil de l'enfant et de sa famille

Favoriser l'intervention de psychomotricien.ne.s est un des sujets de la série vidéo sur les engagements de Crescendo. Nathalie Bétheuil, référente psychomotricienne chez Crescendo, a porté cet axe fort de l'association, très en lien avec son projet d'accueil inclusif. A retrouver sur YouTube

« C'est enrichissant de pouvoir échanger sur des sujets professionnels qui permettent de voir d'autres pratiques et des visions différentes. C'est aussi une vraie chance de pouvoir retravailler sur le projet éducatif de notre groupe. »

Témoignage d'une professionnelle de Crescendo

La hotline du pôle qualité

105

interventions sur les sujets santé/hygiène/sécurité

79

interventions sur les sujets pédagogie/psychomotricité



Les événements indésirables

Crescendo a créé un comité central d'analyse des événements indésirables et un plan d'actions concernant le retrait de matériel, la clarification et l'adaptation de protocoles et de procédures et la révision de certaines pratiques.

30

professionnel.le.s formées à Ageval, l'outil de pilotage qualité

100%

des directions de crèches, IDE, coordinatrices, responsables des pôles support du siège bénéficient d'un accès à l'ensemble des modules Ageval

Les perspectives 2024

Au niveau des établissements, les chantiers phares de 2024 concernent l'évaluation et l'amélioration du dispositif existant des évaluations internes, en parallèle de la formation de professionnel.le.s volontaires à leur mise en œuvre. Le document unique des risques professionnels sera simplifié et les équipes formées à son utilisation. Un module de sensibilisation « acteurs Prap » sera mis en place et 4 nouvelles fiches seront intégrées au projet d'établissement.

Crescendo poursuivra son travail de sensibilisation de ses équipes aux risques de maltraitance et les encouragera à agir en cas de maltraitance avérée ou repérée au sein de la famille ou de l'institution, tout en leur offrant un soutien constant.

Elle continuera de développer son projet pour l'accueil de l'enfant à besoins spécifiques avec la création d'un livret d'accompagnement à destination des équipes de terrain. Le partenariat avec Egaldia sera également prolongé.

La campagne de satisfaction des familles 2023

Afin de poursuivre une démarche d'amélioration continue au sein de ses crèches, Crescendo a réalisé une enquête de satisfaction auprès des familles. Les retours ont été nombreux et mettent à l'honneur le travail de qualité de ses professionnel.le.s, malgré un contexte difficile.

99%

des familles perçoivent que leur enfant s'épanouit dans la crèche

98%

des familles estiment que les activités sont diversifiées et répondent aux besoins de leur enfant

99%

des familles soulignent que l'accueil de leur enfant chez Crescendo favorise son éveil et son développement

99%

des familles satisfaites de l'accueil au quotidien dans nos crèches

« Un endroit dans lequel on laisse son enfant en toute confiance, avec une équipe professionnelle et bienveillante, toujours à l'écoute et souriante ! Je me sens chanceuse de faire partie de cette structure. »

Témoignage d'un parent issu de la campagne de satisfaction des familles 2023



Les achats et le développement durable

Crescendo est engagée dans une démarche d'harmonisation et de mutualisation des achats afin de concilier qualité, respect de l'environnement et gestion rationnelle dans un contexte de réduction des financements publics.

Son implication en matière de développement durable repose sur la volonté de protéger les enfants d'aujourd'hui et les adultes de demain. Mobilier, repas, jouets, matériel pédagogique, ses achats responsables ont pour objectif le bien-être des enfants.

Outre la réduction de l'impact sur l'environnement, cette démarche est également un moyen d'améliorer les conditions de travail des professionnel.le.s et de préserver leur santé.



La dynamique durable des crèches : des actions au quotidien

Le développement durable fait partie des 4 engagements de la série vidéo de Crescendo réalisée en 2023. A cette occasion, Tenzy Trotoux, responsable de la halte-garderie Méli Mélo, a témoigné de la démarche quotidienne des crèches qui allie écologie et pédagogie.

A retrouver sur [YouTube](#)

Les axes d'engagement écologiques de Crescendo

La santé environnementale : alimentation de saison, biologique et locale, produits d'entretien 100 % naturels, couches écologiques, utilisation de vaisselle et de contenants en verre et en inox, produits d'entretien écologiques, etc.

La réduction de l'empreinte environnementale de l'activité : démarche zéro plastique (surchaussures en tissu, contenants en matières naturelles), maîtrise des consommations d'eau et d'énergie, lutte contre le gaspillage alimentaire, utilisation du compost, etc.

La communication et la sensibilisation des enfants, des parents et des professionnel.le.s : création de jardin pédagogique, fabrication d'activités manuelles maison (pâte à modeler, pâte à sel, peinture), organisation d'ateliers d'éveil à la nature, etc.

Les perspectives 2024

Afin de limiter le nombre de ses fournisseurs et de simplifier ses achats, Crescendo a pour objectif de contractualiser avec une centrale d'achat spécialisée petite enfance. En parallèle, l'utilisation des cartes bleues pour les achats au sein des crèches sera progressivement diminuée pour un arrêt total début 2025. Enfin, la mercuriale produits d'hygiène et d'entretien PLG sera révisée, en lien avec le pôle qualité.

La démarche écologique est au cœur des préoccupations des partenaires publics, et notamment celle de la collecte des déchets alimentaires. C'est pourquoi Crescendo poursuivra ses actions sur ce sujet, dans la continuité de l'expérimentation menée par la ville de Paris pour ses crèches en marché public. Elle développera également son expertise en matière de collecte de biodéchets à l'attention de l'ensemble de son réseau.

L'engagement de Crescendo pour une alimentation biologique, locale et de saison continuera en lien avec le déploiement de la démarche zéro plastique au sein des crèches, pour des repas et goûters toujours plus sains.

1

focus thématique dédié aux achats

1

focus thématique dédié au plan de sobriété énergétique

5

crèches ont participé à l'expérimentation de collecte des biodéchets lancée par la ville de Paris

Caserne de Reuilly (12^e)
Jourdan (14^e)
Orange et Grenadine (17^e)
Ptit d'Homme (18^e)
Mélina Mercouri (20^e)



La crèche Part'Agès inaugure son jardin pédagogique

Partagé entre la crèche Part'Agès, l'EHPAD Les Lauriers et le Foyer d'accueil spécialisé Le Rucher du Groupe SOS, le jardin pédagogique a été inauguré en septembre par François Lavergne, président du District Urbain de Faulquemont, en présence de tous les acteurs engagés dans ce projet, des plus petits aux plus grands !




La communication

La communication est devenue un enjeu majeur pour Crescendo, renforcé par la crise profonde que traverse le secteur de la petite enfance. Pour y répondre, un poste de responsable de la communication à temps plein a été créé en 2023. Plusieurs actions ont été menées pour accroître la visibilité de l'association en valorisant notamment les projets de ses établissements et dispositifs.

La communication numérique

Faire connaître Crescendo auprès des parents et des professionnel.le.s passe par une présence accrue sur le web. A cet effet, le site internet a été retravaillé sur le fond et sur la forme, afin de promouvoir les initiatives de terrain. Avec des publications régulières, les différents réseaux sociaux ont pu gagner en visibilité et nombre d'abonné.e.s.

Crescendo a créé une série vidéo sur ses engagements en faveur des enfants, des familles et des professionnel.le.s consacrée à la psychomotricité en crèche, l'accueil inclusif, le développement durable et la formation.

A retrouver sur  YouTube

Crescendo a déployé l'application numérique *TouteMonAnnée.com* au sein de ses crèches pour renforcer et faciliter la communication avec les familles. En 2023, 19 crèches ont créé un ou plusieurs journaux pour partager leurs actualités et créer de nombreux souvenirs !

2

focus thématiques dédiés aux outils de communication et à *Toute mon année.com*

Mettre la communication au service des établissements et dispositifs a été un objectif prioritaire en 2023. L'enjeu était double. Uniformiser les supports existants avec la nouvelle charte graphique de Crescendo pour créer une véritable identité visuelle et déployer une communication dynamique, à l'image des initiatives de terrain.

De la vitrophanie et des plaques de signalétique extérieure ont été réalisées pour 9 crèches et les chantiers d'insertion.

L'évènementiel

L'amélioration de la notoriété de Crescendo auprès des parents, des partenaires et des équipes s'est traduite par la participation à de nombreux événements. En mars, au Salon Petit 1 de Paris avec un stand dédié et un atelier sur l'égalité filles-garçons. En mai, avec la candidature aux Girafe awards en présentant un projet sur le thème « POP » porté par Magali Rozières, responsable des Samedis en famille. En juin, avec son premier job dating à la crèche des Minimes. En novembre, au Salon des maires et des collectivités locales sur le stand du Groupe SOS.

Sans compter la mobilisation des professionnel.le.s des structures et dispositifs lors des forums petite enfance d'arrondissements et des événements RH organisés par des écoles de formation ou des partenaires.

Les perspectives 2024

Crescendo poursuivra son déploiement sur le volet numérique avec une production de contenus régulière à destination des parents comme des professionnel.le.s.

L'objectif 2024 sera notamment de renforcer le sentiment d'appartenance autour des valeurs et des actions de l'ensemble du réseau Crescendo, des membres du siège aux équipes de terrain. A cet effet, une lettre d'information trimestrielle, « la Gazette de Crescendo » sera (re)lancée.

Les chantiers autour de la signalétique et de la création de supports pour les structures seront poursuivis, tout comme la participation à des événements grand public et autour des thématiques RH.

Enfin, pour sensibiliser les professionnel.le.s de la petite enfance à l'accueil inclusif et favoriser son développement au sein des modes d'accueil individuels et collectifs, Crescendo réalisera une série vidéo en 4 épisodes librement accessible.



La crèche Charlot accueille de nouveaux personnages

En novembre, les façades de la crèche Charlot ont pris des couleurs avec la pose d'une vitrophanie sur l'ensemble des baies vitrées sur rue pour permettre une meilleure identification de la crèche et masquer l'intérieur de la vue des passants.



Manque de place en crèches : Crescendo témoigne sur BFM TV

En septembre, Aurélie Solans, responsable de la crèche Spinoza, a témoigné dans la matinale de BFM de la pénurie de professionnel.le.s de la petite enfance qui contraint certaines structures à fermer des places ou à réduire les amplitudes horaires d'accueil des enfants.

Déploiement des réseaux sociaux

+13%

sur LinkedIn

+7%

sur Twitter

1

nouvelle page Facebook

42

publications sur les établissements et dispositifs de Crescendo sur 57

Le conseil d'administration de Crescendo

Les associations du Groupe SOS disposent de leurs propres instances de gouvernance : un ou une présidente, un ou une vice-présidente, un conseil d'orientation... Ces instances jouent le rôle de contrôle et d'orientation. Toutes les associations du Groupe SOS sont représentées au sein des conseils d'administration de l'Union Groupe SOS.

1 présidente-administratrice unique :
Caroline Crochard

Deux personnes morales :
L'Union Groupe SOS
L'association Groupe SOS Jeunesse

Les femmes
& les hommes
Crescendo

L'organigramme de Crescendo



Les partenaires Crescendo



Les partenaires publics

Les caisses d'allocations familiales



Les communes et collectivités



Les institutions



Les partenaires opérationnels





Textes, conception & réalisation : Crescendo

Crédits photos :
Arisa Chattasa, Michal Bozek, Ca Creative, Crescendo, Alexander Grey, Pranav Kumar Jain, Brian du Halgouet, Jackie Hope, Marisa Howenstine, Kostiantyn Li, Carlos Magno, Sebastian Pandelache, M. Poussier, Chayene Rafaela, Kelly Sikkema, Jelleke Vanooteghem, Ryan Wallace, Remi Walle.

Crescendo

10 rue Vicq d'Azir 75010 Paris

Tél : 01 58 82 29 81

Email : crescendo@groupe-sos.org

www.crescendo.asso.fr



Crescendo est une association du Groupe SOS